

Starosta Głubczycki
ul. Kochanowskiego 15
48-100 Głubczyce

AB.6743.2.59.2019

Głubczyce, dnia 30 sierpnia 2019r.

ZAŚWIADCZENIE

Na podstawie art. 30 ust. 5aa ustawy z dnia 7 lipca 1994r. – Prawo budowlane (tekst jednolity, Dz. U. z 2019r., poz. 1186 wraz z późn. zm.) oraz art. 217 § 2 w związku z art. 218 § 1 ustawy z dnia 14 czerwca 1960r. Kodeks postępowania administracyjnego (tekst jednolity, Dz. U. z 2018r., poz. 2096 wraz z późn. zm.) z urzędu stwierdzam, iż brak jest podstaw do wniesienia sprzeciwu do zgłoszenia dokonanego w dniu **27.08.2019r.** przez **Gminę Kietrz, ul. 3 Maja 1, 48-130 Kietrz**, dotyczącego **budowy obiektów małej architektury w miejscu publicznym (budowa tablicy informacyjnej i stojaka na rowery)** w miejscowości **Lubotyń**, przy **ul. - na działce ewidencyjnej nr 27/20.**

Wydanie niniejszego zaświadczenia, na podstawie art. 30 ust. 5aa ustawy z dnia 7 lipca 1994 r. – Prawo budowlane wyłącza możliwość wniesienia sprzeciwu do przedmiotowego zgłoszenia oraz uprawnia inwestora do rozpoczęcia robót budowlanych objętych zgłoszeniem.

ADNOTACJA DOTYCZĄCA OPŁATY SKARBOWEJ:

Nie podlega opłacie skarbowej zaświadczenie wydawane z urzędu na podstawie ustawy z dnia 16 listopada 2006r. o opłacie skarbowej (tekst jednolity, Dz. U. z 2019r., poz. 1000).

Z up. STAROSTY
Aneta Toporowska
mgr inż. Aneta Toporowska
Kierownik Wydziału
Budownictwa i Architektury

Otrzymują:

1. Gmina Kietrz, ul. 3 Maja 1, 48-130 Kietrz
(za potwierdzeniem odbioru).
2. a/a.

METRYKA PROJEKTU

Inwestycja	Nazwa zadania
Nazwa obiektu budowlanego	Budowa obiektu małej architektury – miejsce odpoczynku dla rowerzystów i innych podróżnych
Adres obiektu budowlanego i położenie	<ul style="list-style-type: none">• miejscowość: Lubotyń,• jednostka ewidencyjna: Kietrz – obszar wiejski,• obręb ewidencyjny: Lubotyń,• działka ewidencyjna nr 27/20.
Inwestor i adres	Gmina Kietrz, ul. 3 Maja 1, 48-130 Kietrz
Jednostka projektowa/autor opracowania – zagospodarowanie terenu	mgr inż. Weronika Białas, upr. bud. 386/76 w specjalności konstrukcyjno-budowlanej zakres opracowania – projekt zagospodarowania terenu
Podpis	<p style="text-align: center;">mgr inż. Weronika Białas 48-130 Nasiedle, ul. Szkolna 2/1 upr. bud. 386/76 z dn. 2.03.1976 upr. konserw. PSOZ-IV-53321/251, 34</p>
Data opracowania	sierpień 2019r.
Kategoria obiektu budowlanego	Brak potrzeby ustalania

1. Część opisowa projektu zagospodarowania działki

1. Przedmiot inwestycji.

Przedmiotem inwestycji jest budowa obiektów małej architektury w miejscu publicznym tworzących miejsce odpoczynku dla rowerzystów i innych podróżnych składające się z:

- drewnianego stojaka na rowery: gotowy, przygotowany przez producenta, z możliwością zakotwienia do podłoża (za zgodą zamawiającego – stojak metalowy malowany proszkowo kolorystycznie dopasowany do elementów drewnianych);
- tablicy informacyjnej;

w miejscowości Lubotyń, na działce ewidencyjnej nr 27/20, obręb ewidencyjny Lubotyń, powiat głubczycki.

Ze względu na wielkość inwestycji nie ma potrzeby ustalania kolejności realizacji innych obiektów budowlanych.

Podstawy prawne opracowania:

- *Ustawa z dnia 7 lipca 1994 r. – Prawo budowlane (tekst jednolity, Dz. U. z 2019r., poz. 1186 wraz ze zmianami), w szczególności art. 30 ust. 1 pkt 4 – konieczność dokonania zgłoszenia robót budowlanych niewymagających pozwolenia na budowę obiektów małej architektury w miejscach publicznych;*
- *do zastosowania przez analogię: Rozporządzenie Ministra Transportu, Budownictwa i Gospodarki Morskiej z dnia 25 kwietnia 2012 r. w sprawie szczegółowego zakresu i formy projektu budowlanego (Dz. U. z 2018 r., poz. 1935 wraz ze zmianami);*
- *Rozporządzenie Ministra Infrastruktury z dnia 12 kwietnia 2002 r. w sprawie warunków technicznych, jakim powinny odpowiadać budynki i ich usytuowanie (tekst jednolity, Dz. U. z 2019r., poz. 1065 wraz ze zmianami).*

Podstawy formalne opracowania:

- Umowa z inwestorem;
- Obowiązujące akty prawne.

Definicje prawne:

- a) *art. 3 pkt 1 ustawy Prawo budowlane – przez obiekt budowlany należy rozumieć budynek, budowlę bądź **obiekt małej architektury**, wraz z instalacjami zapewniającymi możliwość użytkowania obiektu zgodnie z jego przeznaczeniem, wzniesiony z użyciem wyrobów budowlanych;*
- b) *art. 3 pkt 4 ustawy Prawo budowlane – **przez obiekt małej architektury** należy rozumieć niewielkie obiekty, w szczególności:*
 - *kultu religijnego, jak: kapliczki, krzyże przydrożne, figury,*
 - *posągi, wodotryski i inne obiekty architektury ogrodowej,*
 - *użytkowe służące rekreacji codziennej i utrzymaniu porządku, jak: piaskownice, huśtawki, drabinki, śmietniki.*

Inwestor: Gmina Kietrz, ul. 3 Maja 1, 48-130 Kietrz.

2. Istniejący stan zagospodarowania działki, opis projektowanych zmian, rozbiórki, obiekty przeznaczone do dalszego użytkowania.

Istniejący stan zagospodarowania.

Przedmiotowa działka nr 27/20 nie jest zabudowana budynkami. Wobec braku zabudowań nie ma potrzeby określania rozbiórki obiektów oraz opisywania istniejących obiektów na działce

przeznaczonych do dalszego użytkowania. Obecnie cała działka służy jako miejsce parkowania o nawierzchni żużlowej.



Projektowe zmiany zagospodarowania.

Projektowane zmiany w zagospodarowaniu związane są bezpośrednio z budową obiektów małej architektury w miejscu publicznym

Rozbiórki.

Brak

Obiekty przeznaczone do dalszego użytkowania.

Brak

3. Projektowane zagospodarowanie działki.

Zasadnicze zagospodarowanie działki – inwestor planuje zagospodarować teren obiektami tworzącymi miejsce odpoczynku dla rowerzystów i innych podróżnych z tablicą informacyjną i stojakiem dla rowerów – zagospodarowanie zgodnie z załączoną mapą zasadniczą i opracowaniem.

Urządzenia budowlane związane z obiektem budowlanym - brak

Układ komunikacyjny – inwestycja nie wprowadza zmian w układzie komunikacyjnym działki, obiekty małej architektury zlokalizowane są poza pasem drogowym pobliskich dróg. Budowa obiektów nie spowoduje konieczności zmiany ruchu na drodze.

Parametry techniczne dróg pożarowych, sieci i urządzenia uzbrojenia terenu zapewniające przeciwpożarowe zaopatrzenie w wodę – dla przedmiotowej inwestycji brak konieczności ustalania określonych parametrów.

Ukształtowanie terenu i zieleni w zakresie niezbędnym do uzupełnienia części rysunkowej projektu zagospodarowania działki – na części terenu przeznaczonego pod

budowę obiektów małej architektury nie ma zieleni; budowa tablicy nie spowoduje zmian w ukształtowaniu.

4. Zestawienie powierzchni zagospodarowania działki.

Zestawienie poszczególnych części zagospodarowania działki budowlanej:

- a) powierzchnia całkowita działki nr 27/20 – ok. 565 m²;
- b) powierzchnia zabudowy istniejących obiektów budowlanych – brak,
- c) powierzchnia zabudowy projektowana mierzona przy nawierzchni – pomijalna,

5. Dane informujące czy działka lub teren na którym jest projektowany obiekt budowlany są wpisane do rejestru zabytków oraz czy podlegają ochronie na mocy ustaleń miejscowego planu zagospodarowania przestrzennego.

Część działki ewidencyjnej nr 27/20, na której planowana jest inwestycja nie jest wpisana do rejestru zabytków Województwa Opolskiego oraz nie znajdują się na niej stanowiska archeologiczne wpisane do rejestru zabytków. Teren inwestycji nie jest wpisany do ewidencji zabytków.

Na terenie inwestycji nie obowiązuje aktualnie miejscowy plan zagospodarowania przestrzennego, wobec czego teren inwestycji nie podlega ochronie na mocy ustaleń planu.

6. Dane określające wpływ eksploatacji górniczej na działkę lub teren zamierzenia budowlanego, znajdującego się w granicach terenu górniczego.

Działka ewidencyjna nr 27/20, jak i otaczający działkę teren nie jest położony w granicach terenu górniczego.

7. Dane i informacje o charakterze i cechach istniejących i przewidywanych zagrożeń dla środowiska oraz higieny i zdrowia użytkowników projektowanego obiektu budowlanego i ich otoczenia w zakresie zgodnym z przepisami odrębnymi.

Inwestycja nie będzie stwarzać zagrożeń dla środowiska oraz higieny i zdrowia użytkowników drogi oraz użytkowników działek sąsiednich. Działki sąsiednie nie będą zagrożone spływem wód opadowych i roztopowych z projektowanego terenu ze względu na brak zmian niwelet terenu w związku z budową.

Po przeprowadzeniu analizy zapisów aktów prawnych należy stwierdzić, iż obszar oddziaływania planowego do realizacji obiektu mieści się w całości na działce nr 27/20, na której został zaprojektowany.

Na terenie działki nie występują istniejące zagrożenia dla środowiska.

W trakcie prowadzenia prac przewiduje się: nieznaczne zanieczyszczenie powietrza spalinami urządzeń budowlanych, zapylenie powietrza kurzem podniesionym podczas prac oraz wywołane ruchem pojazdów. Inwestycja w czasie realizacji będzie miała marginalny lub nie będzie miała w ogóle wpływu na środowisko po wykonaniu. Nie przewiduje się żadnego zagrożenia dla zdrowia użytkowników drogi i obiektu oraz dla jego otoczenia. W czasie prowadzenia robót należy zminimalizować zagrożenie dla higieny, zdrowia i życia użytkowników przedmiotowej działki oraz otoczenia poprzez stosowanie ogólnych informacji o bezpieczeństwie i ochronie zdrowia oraz bezpieczeństwie i higienie pracy.

Po wykonaniu inwestycji nie przewiduje się żadnego zagrożenia dla środowiska.

8. Inne konieczne dane wynikające ze specyfiki, charakteru i stopnia skomplikowania obiektu budowlanego.

Rada Miejska w Kietrze nie podejmowała odrębnych uchwał, ustalających zasady i warunki sytuowania obiektów małej architektury na terenie całej gminy.

Wobec braku zakazu lokalizowania obiektów małej architektury na całym terenie nie objętym miejscowym planem zagospodarowania przestrzennego lokalizację obiektów należy uznać za zgodną z przepisami.

Prosta forma, nieduże wymiary obiektu, specyfika, sposób użytkowania nie dają podstaw do podania innych koniecznych danych.

mgr inż. Weronika Białas
48-130 Nasiedle, ul. Szkolna 2/1
upr. bud. 388/76 z dn. 2.03.1976
upr. konserw. PSOZ-IV-53328/201, 04

MAPA ZASADNICZA
Skala 1:500

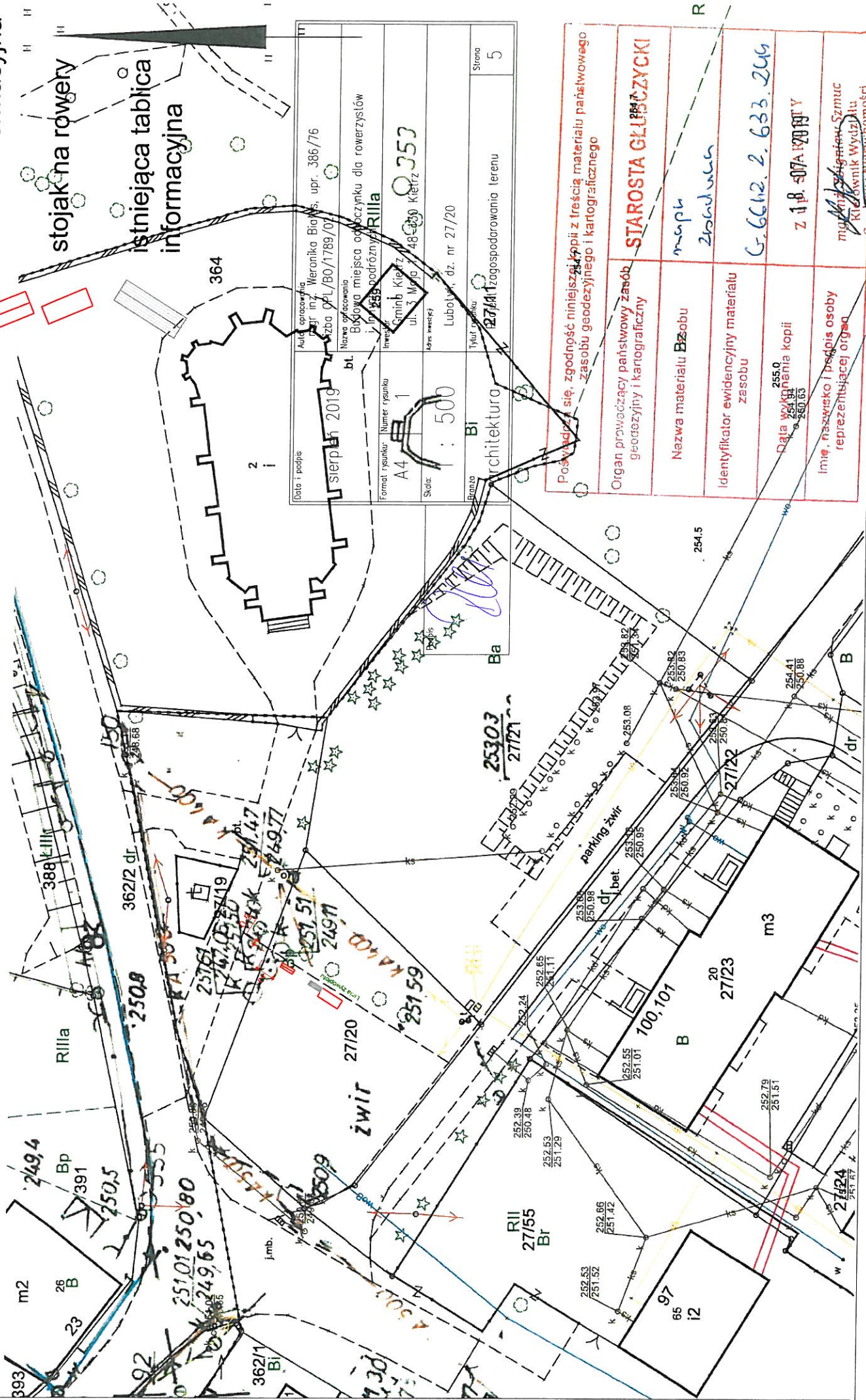
województwo: opolskie
Jednostka ewidencyjna: Kietrz - obszar wiejski
Obręb ewidencyjny: LUBOTYŃ
Karta mapy: 1, 6

6.125.20.18.3.4, 6.125.20.23.1.2

tablica informacyjna

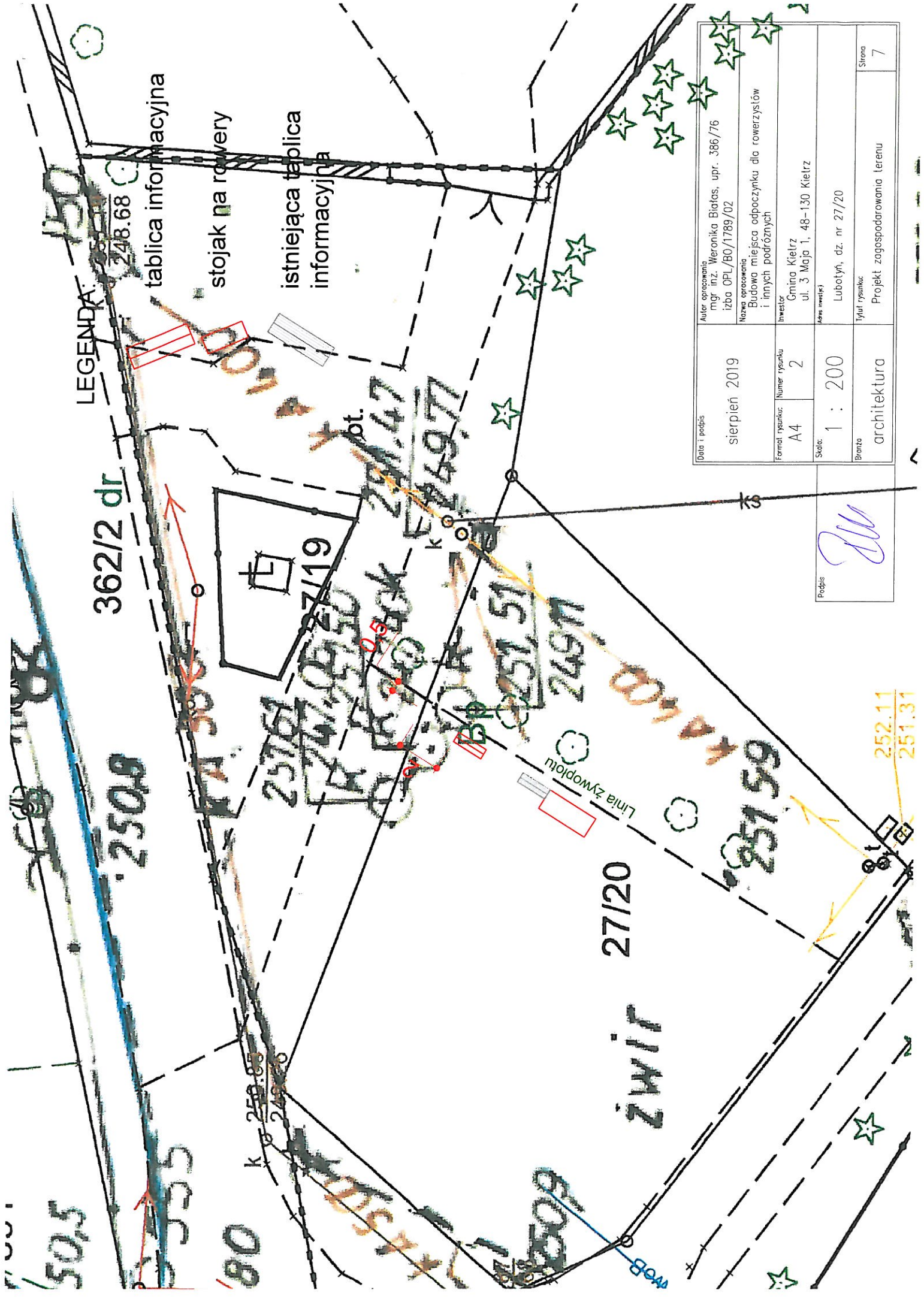
stojak na rowery

istniejąca tablica informacyjna



Data i podpis	Aut. opracowania	Adres inwestycji	Strona
2019	Weronika Błażowska, upr. 386/76	Lubotyń, dz. nr 27/20	5
Nazwa opracowania	Adres inwestycji	Tytuł techniczny	
Blakowa miejscowa o znaczeniu dla rowerzystów	Lubotyń, dz. nr 27/20	Zagospodarowanie terenu	
Wzrost 1,95m, podręczny Rilla			
Format rysunku: Numer rysunku	Adres inwestycji		
A4 1	0353		
Skala: 1:500			
Brano			
BI			
Architektura			

Poszczególne kopie, zgodność niniejszej kopii z treścią materiału państwowego zasobu geodezyjnego i kartograficznego	STAROSTA GŁUBCZYCKI	R
Organ prowadzący państwowy zasób geodezyjny i kartograficzny	mapa	
Nazwa materiału zasobu	Zasobu	
Identyfikator ewidencyjny materiału zasobu	G.6662.2.633.266	
Data wykonania kopii	Z 18.07.2019 r.	
imię, nazwisko i podpis osoby reprezentującej organ	mgr inż. Weronika Błażowska Kierownik Wydziału Kartograficzno-Geodezyjnego	

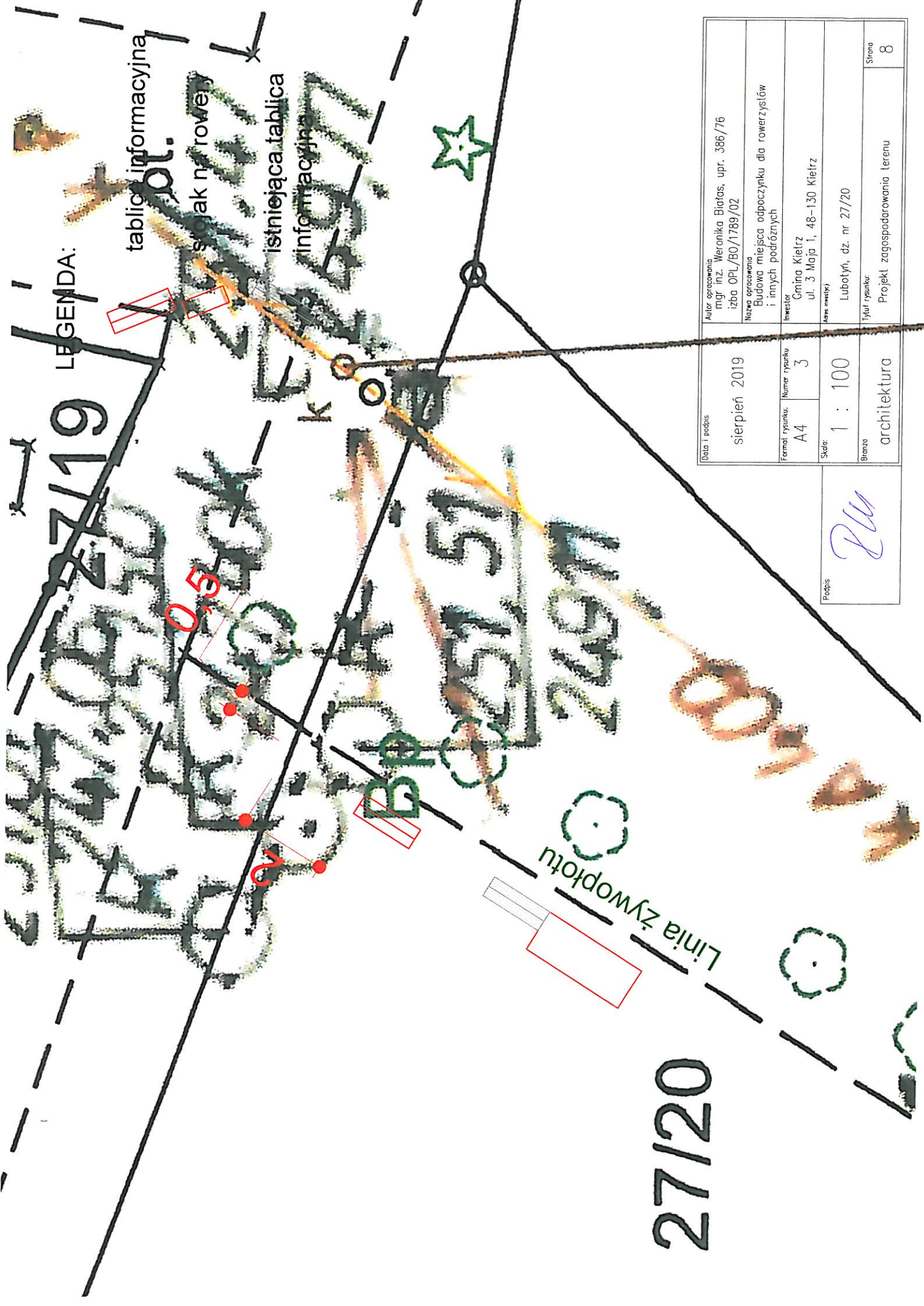


LEGENDA:

- 248.68 tablica informacyjna
- stojak na rowery
- istniejąca tablica informacyjna

Data i podpis	sierpień 2019	
Format rysunku:	A4	Numer rysunku: 2
Skala: 1 : 200		
Branża: architektura		
Autor opracowania mgr inż. Weronika Białas, upr. 386/76 izba OPL/B0/1789/02		
Nazwa opracowania Budowa miejsca odpoczynku dla rowerzystów i innych podróżnych		
Inwestor Gmina Kietrz ul. 3 Maja 1, 48-130 Kietrz		
Adres inwestycji Lubotyń, dz. nr 27/20		
Podpis		Strona 7

[Handwritten signature]



LEGENDA:

27119

27120

Linia zywopłotu

tablica informacyjna

pt.

szlak na rowery

istniejąca tablica informacyjna

k

BP



PLW

Data i podpis	sierpień 2019	
Autor opracowania	mgr inż. Weronika Białos, upr. 386/76	
Nazwa opracowania	izba OPL/BO/1789/02	
Investor	Budowa miejsca odpoczynku dla rowerzystów i innych podróżnych	
Format rysunku	Numer rysunku	
A4	3	
Skala	1 : 100	
Skala	Lubotyń, dz. nr 27/20	
Typ rysunku	Projekt zagospodarowania terenu	
Strona	8	

5. Szczegółowy opis i wytyczne wykonania.

I. Tablica Informacyjna.

1. Parametry tablicy informacyjnej:

- fundament monolityczny (przygotowany na miejscu inwestycji) lub prefabrykowany w postaci stóp fundamentowych – 2 szt. – w kształcie prostopadłościanu z betonu o klasie co najmniej C12/15 lub kotwy wiercone metalowe, ocynkowane na głębokość co najmniej 80cm, umożliwiające użytkowanie obiektu zgodnie z przeznaczeniem oraz zapewniające ochronę przed warunkami atmosferycznymi; ilość kotew co najmniej 2szt;
- minimalne wymiary części informacyjnej tablicy: 135cm x 100cm, a jej dolna krawędź na wysokości ok. 100cm od nawierzchni;

2. Elementy z drewna:

- o zaokrąglonych krawędziach lub bale surowe;
- zabezpieczone co najmniej dwuetapowo: na surowe drewno impregnat ochronno-gruntujący i impregnat w kolorze zbliżonym do „palisander”, użyte zabezpieczenie musi spełniać wymagania stosowania na drewno narażone na całoroczne warunki atmosferyczne;
- słupy o wymiarach w przekroju 120x120mm lub średnicy 120mm w przypadku bali;
- minimalna klasa drewna – C20;
- wszystkie połączenia śrubowe za pomocą śrub ocynkowanych, a ich wystające elementy zabezpieczone zaślepkami z tworzywa lub zlicowane z powierzchnią drewna;



Rys. nr 1. Przykładowy wygląd tablicy informacyjnej.

PRZEDMIAR

NAZWA INWESTYCJI : Budowa obiektów małej architektury - miejsce odpoczynku dla rowerzystów i innych podróżnych
ADRES INWESTYCJI : Lubotyń, działka ewidencyjna 27/20
INWESTOR : Gmina Kietrz
ADRES INWESTORA : ul. 3 Maja 1
DATA OPRACOWANIA : 29.08.2019

WYKONAWCA :

INWESTOR :

Data opracowania
29.08.2019

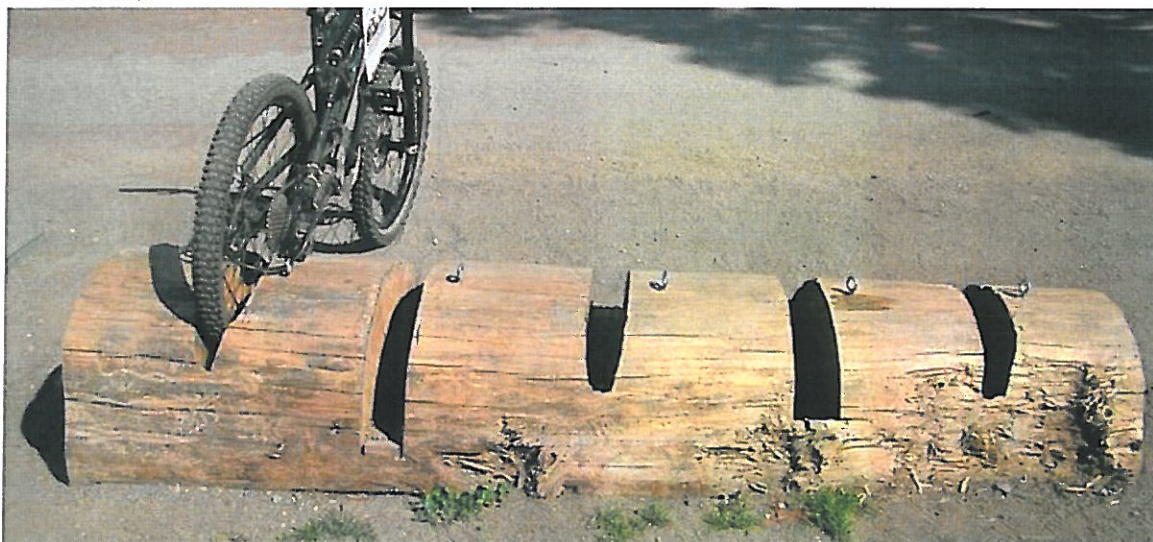
Data zatwierdzenia

Lp.	Podstawa	Opis i wyliczenia	j.m.	Poszcz.	Razem
Budowa obiektu małej architektury - miejsce odpoczynku dla rowerzystów i innych podróżnych					
1	kalk. własna	Tablica informacyjna	szt		
		1	szt	1.000	
				RAZEM	1.000
2	kalk. własna	Stojak na rowery	szt		
		1	szt	1.000	
				RAZEM	1.000

II. Stojak na rowery.

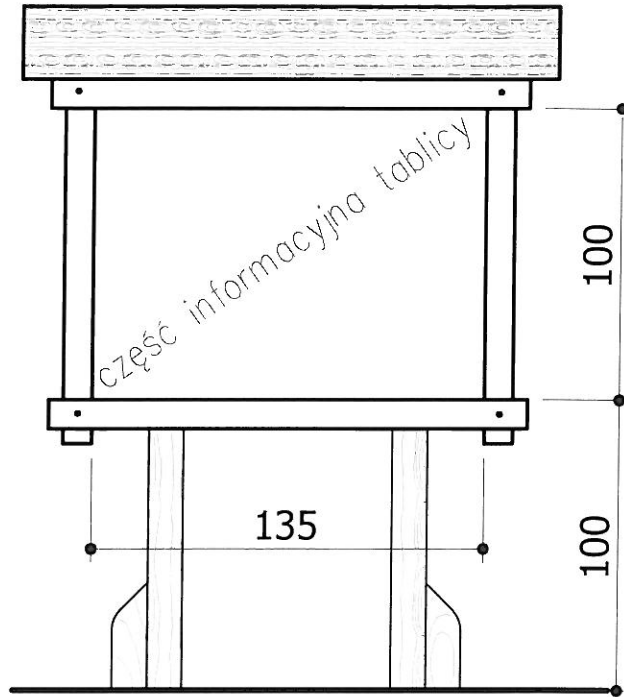
Parametry stojaka na rowery:

- możliwość ustawienia co najmniej 4 rowerów;
- konstrukcja drewniana zabezpieczona co najmniej dwuetapowo: na surowe drewno impregnat ochronno-gruntujący i impregnat w kolorze zbliżonym do „palisander”, użyte zabezpieczenie musi spełniać wymagania stosowania na drewno narażone na całoroczne warunki atmosferyczne;
- konstrukcja powinna umożliwiać siadanie ludzi o wadze do 80kg i może być wykonana z bali surowych;
- wszystkie połączenia śrubowe za pomocą śrub ocynkowanych, a ich wystające elementy zabezpieczone zaślepkami z tworzywa lub zlicowane z powierzchnią drewna.

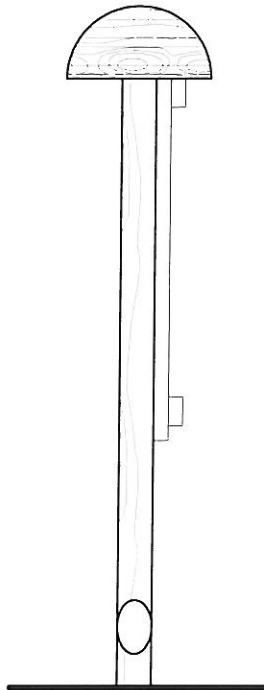


Rys. nr 3 i 4. Przykładowe wyglądy stojaków na rowery.


Lp.	Podstawa	Opis i wyliczenia	j.m.	Poszcz.	Razem
Budowa obiektu małej architektury - miejsce odpoczynku dla rowerzystów i innych podróżnych					
1	kalk. własna	Tablica informacyjna	szt		
		1	szt	1.000	
				RAZEM	1.000
2	kalk. własna	Stojak na rowery	szt		
		1	szt	1.000	
				RAZEM	1.000



Tablica informacyjna



Wymiary należy zastosować łącznie z częścią opisową

Podpis


Data i podpis sierpień 2019		Autor opracowania mgr inż. Weronika Biafas, upr. 386/76 izba OPL/BO/1789/02	
Format rysunku: A4		Nazwa opracowania Budowa miejsca informacyjnego dla rowerzystów i innych podróżnych	
Numer rysunku: 4		Inwestor Gmina Kietrz ul. 3 Maja 1, 48-130 Kietrz	
Skala 1 : 25		Adres inwestycji Lubotyń, dz nr 27/20	
Branża architektura		Tytuł rysunku Tablica informacyjna	Strona 14