

**UCHWAŁA NR X/62/2015
RADY MIEJSKIEJ W KIETRZU**

z dnia 25 czerwca 2015 r.

w sprawie przyjęcia Planu Odnowy Miejscowości Rozumice na lata 2015-2020

Na podstawie art. 18 ust.2 pkt. 6 ustawy z dnia 8 marca 1990 roku o samorządzie gminnym (tekst jednolity: Dz. U. z 2013 r. poz. 594, 1318, z 2014 r. poz. 379, 1072) **Rada Miejska w Kietrze uchwala, co następuje:**

§ 1.

Zatwierdza się Plan Odnowy Miejscowości Rozumice, stanowiący załącznik nr 1 do niniejszej uchwały.

§ 2.

Wykonanie uchwały powierza się Burmistrzowi Kietrza.

§ 3.

Uchwała wchodzi w życie z dniem podjęcia.

Przewodniczący Rady
Miejskiej w Kietrze

Damian Bosowski

PLAN

ODNOWY MIEJSCOWOŚCI

ROZUMICE



NA LATA
2015-2020

Marzec 2015

Wykonawca:

Gmina i Miasto Kietrz

Urząd Miejski w Kietrze

ul. 3-go Maja 1, 48-130 Kietrz

tel. (077) 485 43 56-8,
sekretariat (077) 485 45 04

fax. (077) 485 43 59

email: umig@kietrz.pl

Przy współpracy sołtysa Rozumic
(Statut Sołectwa Rozumice z dnia 5 lutego 2004 r. rozdział 3, paragraf 7 punkt 3 oraz: tamże,
rozdział 3 paragraf 5 punkt 2)

SPIS TREŚCI:

1. Wstęp.....	str. 4
2. Metodologia.....	str. 5
3. Raport o stanie.....	str.6
4. Syntetyczna charakterystyka miejscowości.....	str. 9
-położenie.....	str. 9
-miejscowość w statystyce.....	str. 11
-struktura użytkowania gruntów.....	str. 12
-struktura wieku.....	str. 12
-gospodarka.....	str. 15
-rolnictwo.....	str. 15
-bezrobocie.....	str. 15
-oświata.....	str. 18
-ochrona zdrowia.....	str. 19
-kultura.....	str. 19
-sport i wypoczynek.....	str. 20
5. Infrastruktura techniczna i komunikacyjna.....	str. 20
-transport i komunikacja.....	str. 20
-telekomunikacja.....	str. 20
-zaopatrzenie w ciepło.....	str. 21
-zaopatrzenie w gaz.....	str. 21
-zaopatrzenie w wodę.....	str. 21
-kanalizacja.....	str. 21
-gospodarka odpadami.....	str. 22
6. Zasoby przyrodnicze i stan środowiska.....	str. 22
- wartość przyrodnicza Rozumic i okolic.....	str. 22
- drzewa pomnikowe.....	str. 24
- zasoby kulturowe i historyczne.....	str. 24
7. Obszar i czas realizacji Planu Odnowy Rozumic.....	str. 26
5. Analiza SWOT.....	str. 27
- mocne strony.....	str. 28
- słabe strony.....	str. 29
- szanse.....	str. 30
- zagrożenia.....	str. 31
9. Cel.....	str. 32
10. Kierunki rozwoju Rozumic.....	str. 33
11. Podsumowanie stanu istniejącego.....	str. 34
- gospodarka.....	str. 34
- społeczność.....	str. 34
- infrastruktura.....	str. 34
12. Priorytety rozwoju społeczno-gospodarczego.....	str. 36
- gospodarka.....	str. 36
- infrastruktura.....	str. 36
- społeczność.....	str. 36
13. Cele i kierunki działania (inwestycje).....	str. 37
14. Wdrażanie Planu Odnowy Miejscowości Rozumice.....	str. 42
15. Monitorowanie realizacji Planu Odnowy Miejscowości Rozumice.....	str. 43
16. Obszary o szczególnym znaczeniu.....	str. 44
13. Reklama Planu Odnowy Miejscowości Rozumice.....	str. 45

1. WSTĘP

Podstawą rozwoju miejscowości Rozumice jest dokument pn. „Plan Odnowy Miejscowości Rozumice”, który określa misję, cele i kierunki działania wraz z zadaniami inwestycyjnymi na lata 2015 - 2020. Dokument ten, poddany ocenie mieszkańców, a następnie uchwalony przez Zebranie Wiejskie, zawiera również wariant rozwoju.

Plan Odnowy Miejscowości jest dokumentem o charakterze planowania strategicznego. Obowiązek opracowania planu wynika z wielu istniejących programów służących wspieraniu obszarów wiejskich i społeczności wiejskiej takich jak Program Rozwoju Obszarów Wiejskich i Regionalne Programy Operacyjne, oparte na środkach Funduszy Strukturalnych Unii Europejskiej. Dotyczy to przede wszystkim inwestycji mających poprawić komfort życia lokalnym społecznościom.

Zapisy „Planu Odnowy Miejscowości Rozumice” są spójne ze Strategią Rozwoju Gminy i Miasta Kietrz na lata 2012 – 2020 oraz analizie Diagnozy Lokalnych Zagrożeń Społecznych z 2011 r. w zakresie określenia priorytetów rozwoju społecznego.

W dalszej części opracowania przedstawiono analizę SWOT, wybrano misję, cele i kierunki działania oraz opracowano Wieloletni Plan Inwestycyjny dla miejscowości Rozumice, opracowany na podstawie analizy Strategii Rozwoju Miasta i Gminy Kietrz oraz opinii i sugestii mieszkańców Rozumic.

Raport o Stanie Miejscowości Rozumice zawierający podstawowe informacje o miejscowości na tle gminy. Raport został opracowany na podstawie danych udostępnionych przez Urząd Gminy i Miasta Kietrz.

2. METODOLOGIA

„Plan Odnowy Miejscowości Rozumice” opracowano analizując dokumenty nadrzędne i konsultując ich założenia z mieszkańcami.

Przeprowadzono konsultacje z udziałem liderów lokalnych, przedstawicielem Rady Sołectkiej, Liderem Odnowy Wsi, prezesem Stowarzyszenia „Rozwój i Odnowa” i radnej z Rozumic oraz konsultacje w formie referendum wśród mieszkańców.

W wyniku spotkań uszczegółowiono potrzeby miejscowości z uwzględnieniem założeń Strategii Rozwoju Województwa Opolskiego, Strategii Rozwoju Gminy Kietrz i Diagnozy Lokalnych Zagrożeń Społecznych, kierunków działania i określenie ogólnych kierunków rozwoju wsi.

Określenie stron silnych (wewnętrznych) i słabych (wewnętrznych), szans (zewnętrznych) i zagrożeń (zewnętrznych) miejscowości, pozwoliło na opracowanie analizy SWOT, a co za tym idzie, koniecznych do podjęcia działań wzmocniających możliwość realizacji przyjętych założeń i likwidacji zagrożeń i słabych stron. Kolejnym etapem było określenie i hierarchizacja celów w poszczególnych obszarach życia społeczno – gospodarczego. Było to możliwe po określeniu przez mieszkańców koniecznych do wykonania inwestycji i zmian.

Wyróżniono cele pierwszorzędne, bez których rozwój miejscowości zostanie zahamowany i cele drugorzędne, przyspieszające rozwój. Ich sprecyzowanie umożliwiło określenie kierunków rozwoju.

Ponadto, dla stworzenia lepszych podstaw do oceny sytuacji społeczno- gospodarczej w Rozumicach, przeprowadzono wśród mieszkańców konsultacje w formie referendum, wyniki której oceniły warunki życia mieszkańców w stosunku do innych miejscowości w gminie oraz ocena realizacji założeń odnowy ws na przestrzeni ostatnich lat. Wyniki tej ankiety poprzedziły bezpośrednio analizę SWOT.

3. RAPORT O STANIE

Miejscowość Rozumice

Pierwsze doniesienia o wsi pochodzą z 1335 roku, najstarsze siedlisko ludzkie we wsi pochodzi sprzed 500.000 lat (dolny paleolit, moment, kiedy człowiek nauczył się krzesać ogień). Zbudowana została w czasie najazdów mongolskich, trzy lata po zakończeniu wojny z Krzyżakami. Stąd umiejscowienie w kotlinie, dzięki któremu osada była niewidoczna z zewnątrz, nawet z bliskiej odległości.

W tym samym czasie powstał Rynek Główny w Krakowie, Kopenhaga, Pszczyna, Cuzco, katedra w Reims, król Kazimierz Wielki wybudował przy Krakowie miasto, które nazwał swoim imieniem (dziś Kazimierz jest dzielnicą Krakowa), pierwszy na świecie zegar na wieży w Mediolanie, połączono guzik z dziurką, w Europie pojawiły się wynalezione w X wieku okulary, ustanowiono Jarmark Dominikański,

Pierwsi mieszkańcy przybyli z Górnej Frankonii, czego pozostałości widać w Rozumicach do dziś w pozostałościach po specyficznej budowie zagród.

Do dziś zachowany jest średniowieczny spichlerz, zwany niegdyś lamusem, budowany bez użycia gwoździ (obecnie w rękach prywatnych, z ograniczoną możliwością dostępu), ruiny kościoła ewangelickiego, zbudowanego na bazie świątyni z 1406 r. w latach 1804 – 1807.

Rozumice są wsią owalnicowo – niwową, charakterystyczną dla terenów, w których wpływy słowiańskie krzyżowały się z germańskimi. Pierwotny układ wsi zachowany został do dzisiaj, z charakterystycznymi błoniami, lokalizacją zagród, pasmem drzew miododajnych wokół wsi i niwowym układem pól.

Tuż przy wsi znajduje się Rezerwat Rozumice, ustanowiony w 2000 r. w którym znajduje się 171 gatunków roślin, w tym 7 chronionych, z pozostałościami kurhanów scytyjskich.

Występuje w nim 5 zespołów leśnych, z unikalnym (wyłącznie 2 w Polsce, drugi na wybrzeżu Bałtyku), las dębowo – brzozowy.



Ruiny kościoła ewangelickiego w Rozumicach



Rezerwat Rozumice – stanowisko turzycy zgrzeblowanej

fot. Grażyna Skrzyńska



pagórkowaty teren płaskowyżu

fol. Grażyna Skrzyńska

4. Syntetyczna charakterystyka miejscowości

Położenie

Miejscowość Rozumice, pod względem geograficznym, położona jest na Nizinie Śląskiej, Płaskowyżu Głubczyckim, administracyjnie w południowej części województwa opolskiego, w powiecie głubczyckim. Usytuowana jest w kotlinie, wzdłuż której płynie potok Psina.





Źródła map: euroregion-silesia.eu, atlaswsi.pl, mapa.targeo.pl

Wieś położona jest w zachodniej części Bramy Morawskiej – obniżenia między Sudetami i Karpatami, historycznego miejsca, łączącego Pragę z Krakowem. Był to główny szlak komunikacyjny, tędy wojska Sobieskiego szły na Wiedeń, Napoleona na Austerlitz. Brama Morawska jest międzymorzem – rozdziela zlewnie Morza Czarnego i Bałtyku.

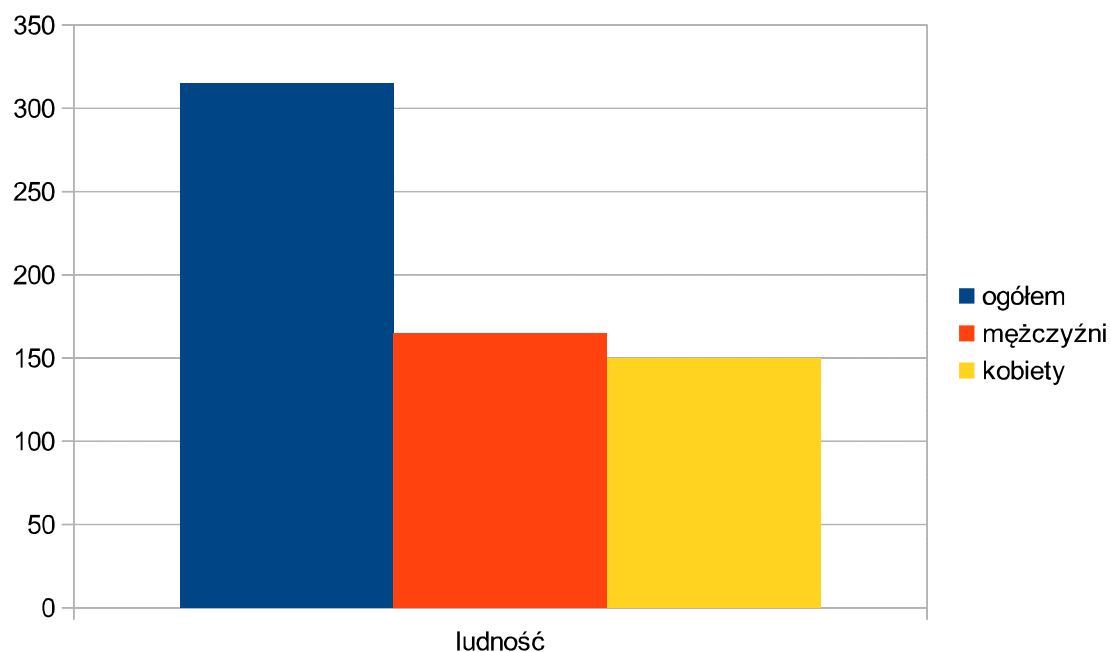
Miejscowość w statystyce

Tabela 1: Miejscowość w statystyce

WYSZCZEGÓLNIENIE	WARTOŚCI
Powierzchnia w km2	8,84
Stan ludności ogółem, w tym:	315
kobiety	150
mężczyźni	165
Ludność w wieku przedprodukcyjnym (0-18 lat) łącznie	57
kobiety	26
mężczyźni	31
Ludność w wieku produkcyjnym	233
Kobiety	106
Mężczyźni	127
Ludność w wieku poprodukcyjnym	25
Kobiety	18
Mężczyźni	7

Źródła: Urząd Gminy i Miasta Kietrz, dane z 2014 r.

Wykres 1: liczba mieszkańców, z podziałem na płeć:



Struktura użytkowania gruntów w Rozumicach

Powierzchnia miejscowości Rozumice wynosi **8,84 km²**. Na obszarze miejscowości przeważają gleby o wysokiej bonitacji, przeważa uprawa buraków cukrowych, pszenicy, kukurydzy, rzepaku i ziemniaków. Większość mieszkańców wsi utrzymuje się z rolnictwa.

Tabela 2: Struktura gruntów w Rozumicach

WYSZCZEGÓLNIENIE	MIEJSCOWOŚĆ
Powierzchnia miejscowości ogółem	8,84 km²
Ilość gospodarstw	73
Powierzchnia ogólna gospodarstw	310,31 ha
Średnia powierzchnia gospodarstwa w Rozumicach średnia powierzchnia gospodarstwa w Gminie	4,25 ha 5.5 ha
Lasy i grunty leśne	128,99 ha
państwowe	128,19 ha
prywatne	0,80 ha

Źródła: Urząd Gminy i Miasta Kietrz

Struktura wieku

Rozumice zamieszkuje 315 mieszkańców (stan na 2014 r.).

Stanowi to około 2,70 % mieszkańców Gminy Kietrz.

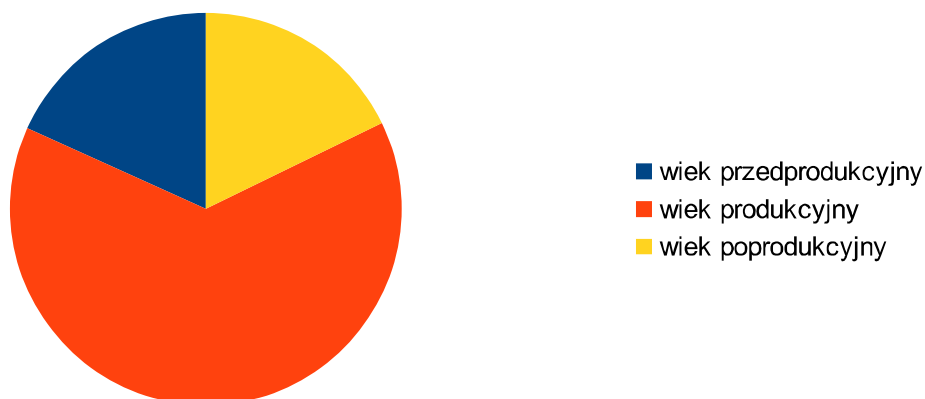
Poniższa tabela przedstawia strukturę ekonomiczną ludności w Gminie Kietrz i Rozumicach.

Tabela 3: Struktura ekonomiczna ludności w gminie Kietrz i w miejscowości Rozumice - stan na 2014 r.

Grupy funkcjonalne	Gmina Kietrz % populacji	Miejscowość Rozumice % populacji
Wiek przedprodukcyjny	18,32%	18,09%
Wiek produkcyjny	64,11%	73,97%
Wiek poprodukcyjny	17,84%	7,94%

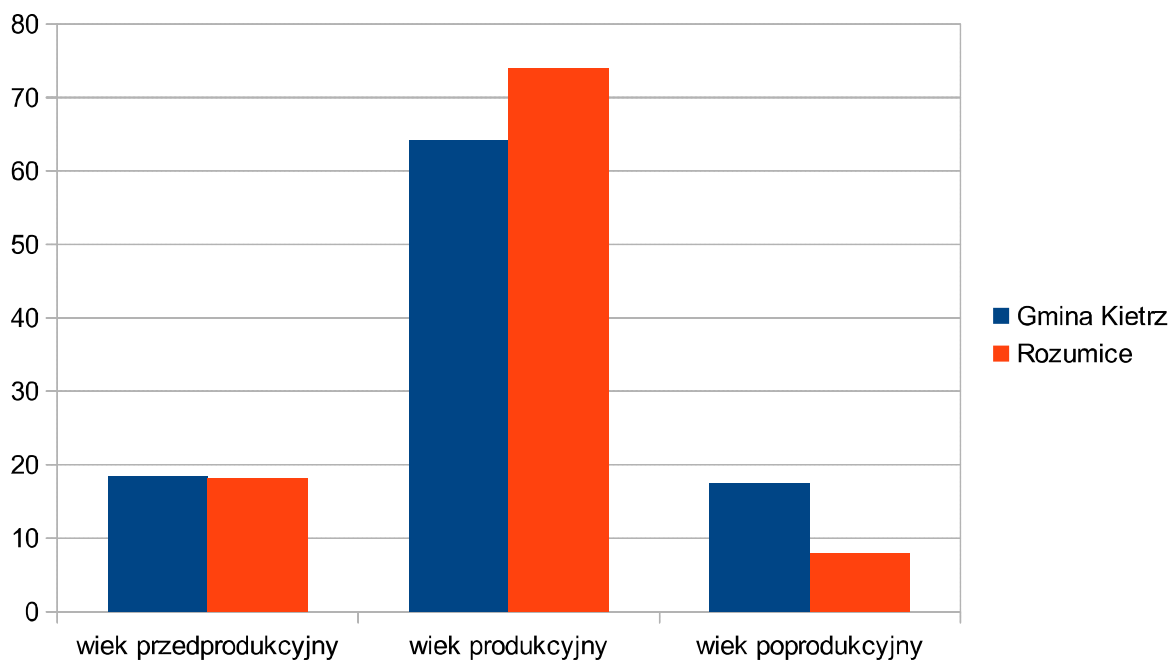
Źródło: Urząd Gminy i Miasta Kietrz

Wykres 2: grupy funkcjonalne

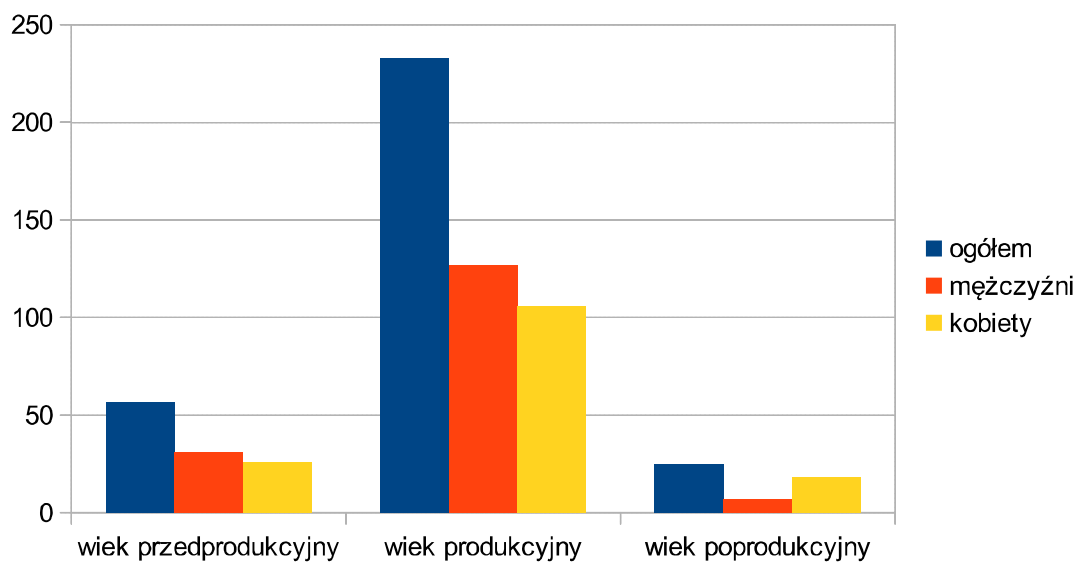


Struktura ekonomiczna ludności w Rozumicach odbiega od struktury ekonomicznej ludności zamieszkującej teren gminy w ilości mieszkańców w wieku produkcyjnym (9,86 % wyższa) i w wieku poprodukcyjnym (9,9 % niższa) . W miejscowości występuje większy procentowy udział osób w wieku przedprodukcyjnym, niższy natomiast jest udział ludności w wieku produkcyjnym. Na podobnym poziomie utrzymuje się udział ludności w wieku poprodukcyjnym.

Wykres 3: struktura ekonomiczna ludności w Gminie i w Rozumicach



Wykres 4: struktura funkcjonalna z uwzględnieniem płci



Źródło: oprac. Urzędu Gminy Kietrz na podstawie danych BDL GUS – dane gminy

Oprac. własne na podstawie danych GUS

Gospodarka

Na terenie miejscowości działalność gospodarczą prowadzą sklep spożywczy i skup złomu. Jedynymi pracodawcami we wsi są sklep spożywczy i Stowarzyszenie „Rozwój i Odnowa”, jednak nie mają możliwości zapewnienia wystarczającej ilości miejsc pracy.

Pozostała, pracująca część mieszkańców Rozumic znajduje zatrudnienie w Kornicy (fabryka okien), Głubzycach i Raciborzu.

Rolnictwo

Na terenie Rozumic przeważają grunty rolne, głównie kl. II i III, o wysokiej bonitacji, co sprzyja głównie uprawom pszenicy i buraków. Część mieszkańców utrzymuje się właśnie z rolnictwa, pracując we własnych gospodarstwach indywidualnych lub w Kombinacie Rolnym. Większość ogólnej ilości gospodarstw rolnych stanowią mało powierzchniowe gospodarstwa, których właściciele utrzymują się przede wszystkim z pracy w sektorze pozarolniczym.

Bezrobocie

W Powiatowym Urzędzie Pracy w Głubzycach, z terenu gminy Kietrz zarejestrowano 629 osób bezrobotnych, z tego 56,6% stanowią kobiety.

Strukturę bezrobocia w Rozumicach ilustruje tabela:

Tabela 4: struktura bezrobocia w Rozumicach

Bezrobocie w Rozumicach								
Lp.	31-12-2012		31-12-2013		31-12-2014		28-02-2015	
	Ogółem	W tym Kobiet	Ogółem	W tym Kobiet	Ogółem	W tym Kobiet	Ogółem	W tym Kobiet
Liczba bezrobotnych	22	12	20	10	15	11	20	11
Liczba z prawem do zasiłku	1	0	0	0	1	1	1	1

Źródło: PUP Głubczyce

Z uzyskanych w Powiatowym Urzędzie Pracy danych wynika, że, wśród osób w wieku produkcyjnym (233 mieszkańców), obecnie bez pracy pozostaje 20, czyli 8,69% wobec 12% w skali kraju i 17,5% w powiecie głubczyckim.

Gminny Ośrodek Pomocy Społecznej w Kietrze podaje łącznie 14 mieszkańców Rozumic, pobierających zasiłki, w tym:

- zasiłek okresowy stały 6 osób, w tym 2 kobiety
- zasiłek stały 1 osoba
- zasiłek rodzinny 6 osób
- z funduszu alimentacyjnego 1 osoba

Tabela 5: Bezrobotni według wieku na terenach wiejskich Gminy Kietrz w latach 2007-06.2011

Wiek	2007	2008	2009	2010	Czerwiec 2011
18-24 lat	57	40	70	81	71
25-34 lat	78	49	73	71	71
35-44 lat	40	35	32	47	44
45-54 lat	68	50	65	72	67
55 i więcej lat	24	14	32	37	35
Ogółem	267	188	272	308	288

Źródło: Powiatowy Urząd Pracy w Głubczycach

Od 2008 r. obserwowany jest stały wzrost bezrobocia we wszystkich grupach. Dane z 2011 r. dotyczą tylko pierwszej połowy roku, obejmują więc prace sezonowe (budownictwo, zbiór owoców itp., nie przyczyniające się do stałego spadku bezrobocia..

Wykres 5: bezrobotni w Gminie Kietrz na terenach wiejskich w 2010 r.

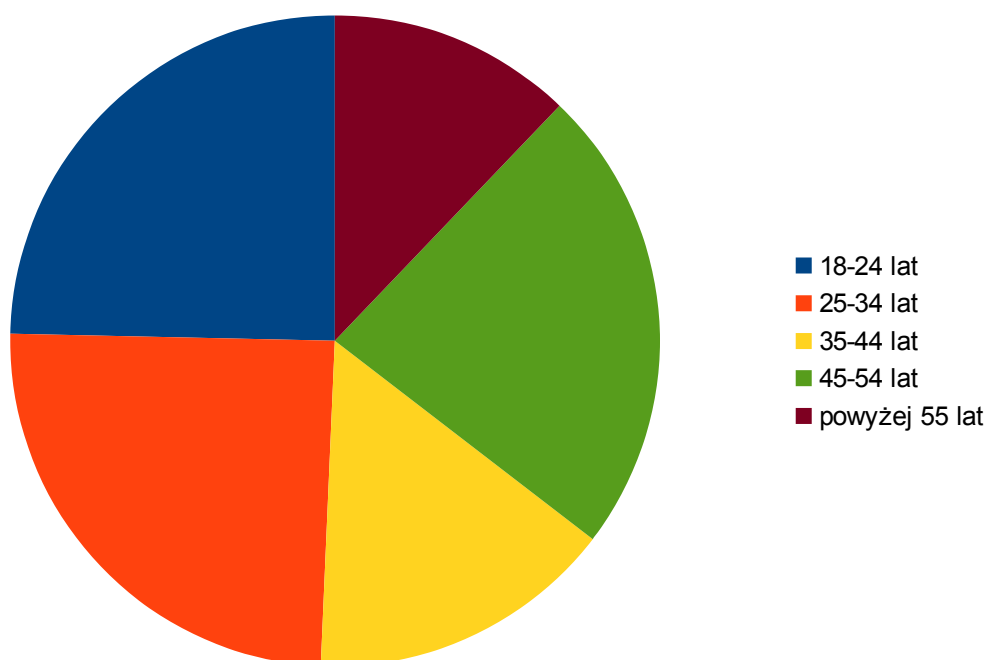


Tabela 6: Stopa bezrobocia w %

Stan na:	31.10.2014	31.01.2015
powiat głubczycki	11,8	17,5
podregion opolski/nyski	9,4	17,8
woj. opolskie	11,7	12,4
POLSKA	11,3	11,4

Źródło: GUS (stat.gov.pl)

Od 01.01.2015 r. obowiązuje nowy podział jednostek terytorialnych. Do końca 2014 r. powiat głubczycki należał do podregionu opolskiego, obecnie nyskiego

W całym kraju wzrost stopy bezrobocia utrzymuje się na porównywalnym poziomie, wzrost w ciągu trzech miesięcy wynosił 0,1 pkt. procentowego. Inaczej wygląda sytuacja podregionu i powiatu, tu wzrost jest wyraźnie wyższy – w podregionie o 8,4%, w powiecie o 5,7%. Obydwe wartości przekraczają 12% stopę bezrobocia w styczniu 2015 w całym kraju.

Tabela 7: porównanie danych statystycznych dotyczących zarejestrowanych bezrobotnych w powiecie głubczyckim:

Porównywane okresy	Grudzień 2014 r.		1.01.2015	
	Ogółem w powiecie	Zamieszkali na wsi	Ogółem w powiecie	Zamieszkali na wsi
Bezrobotni ogółem	2730	1370	2894	1464
W tym kobiety	1467	767	1530	793
Z prawem do zasiłku ogółem	213	88	238	107
W tym kobiety	109	41	114	43

Źródło: GUS (stat.gov.pl)

Zgromadzone dane wskazują na pogłębiające się bezrobocie, wzrost liczby zarejestrowanych bezrobotnych i osób korzystających z prawa do zasiłku na terenie całego powiatu.

Oświata

Na terenie miejscowości Rozumice funkcjonuje publiczne przedszkole „Akademia Pluszowych Misiów” przy Stowarzyszeniu „Rozwój i Odnowa”, z siedzibą w należącym do gminy 3-kondygnacyjnym budynku. Do placówki uczęszcza 23 dzieci, na rok szkolny 2015/2016 zapisanych jest ich 30.

Dzieci korzystają z bezpłatnych lekcji j. angielskiego, muzyki, stałej opieki logopedy i porad psychologa. Uczestniczą w konkursach, pozyskiwane są fundusze ze środków zewnętrznych, m. in. na budowę atestowanego placu zabaw.

W budynku Stowarzyszenia znajduje się też ogólnodostępna biblioteka wiejska.

Dzieci w wieku szkolnym uczęszczają na zajęcia w szkołach w Kietrze i Ściborzycach Wlk.

Ochrona zdrowia

W miejscowości Rozumice brak jest zakładu opieki zdrowotnej. Mieszkańcy, w zakresie podstawowej opieki medycznej, korzystają z usług lekarzy rodzinnych w Gminnym Zespole Lecznictwa Otwartego w oddalonym o 8 km Kietrze, lub w Wiejskim Ośrodku Zdrowia w Dzierżysławiu:

GZLO świadczy usługi lekarskie gabinetu zabiegowego, ambulatorium i wizyty domowe, udostępnione są również

- poradnia dermatologiczna
- poradnia chirurgiczna
- poradnia ginekologiczno-położnicza
- poradnia neurologiczna
- poradnia okulistyczna
- poradnia ortopedyczna
- poradnia otolaryngologiczna
- poradnia urologiczna

Ponadto w Kietrze funkcjonują prywatne gabinety stomatologiczne.

Pierwsza pomoc medyczna w ramach Zintegrowanego Systemu Ratownictwa realizowana jest przez Zespół Ratownictwa Medycznego w Kietrze.

W przypadku konieczności hospitalizacji, jak również specjalistycznych usług medycznych, mieszkańcy Rozumic korzystają z usług Szpitala Powiatowego w Głubczycach.

W przypadku zaopatrzenia w środki farmaceutyczne mieszkańcy korzystają z dwóch aptek w Kietrze.

Kultura

Na terenie miejscowości Rozumice znajduje się świetlica wiejska, która jest miejscem zebrań Rady Sołectkiej, Koła Gospodyń Wiejskich oraz imprez dla dzieci i młodzieży oraz dorosłych mieszkańców miejscowości.

Budynek świetlicy jest wyremontowany, wyposażony w sprzęt audiowizualny, piłkarzyki, stół do ping-ponga.

Co roku w Rozumicach organizowane są dożynki parafialne, oraz imprezy okolicznościowe z okazji m. in. Dnia Kobiet, Sylwestra itp. Sala wynajmowana jest również (płatnie) na imprezy prywatne. W Rozumicach działa również Ochotnicza Straż Pożarna, która organizuje zawody strażackie. Stowarzyszeniowe przedszkole publiczne organizuje

spotkania i imprezy przedszkolne dla dzieci i rodziców oraz integracyjne dla mieszkańców.

W 2009 r. we wsi odbyło się międzynarodowe sympozjum naukowe, poświęcone historii Rozumice i idei utworzenia muzeum w ruinach kościoła ewangelickiego. Honorowym gościem sympozjum był przedstawiciel Kancelarii Prezydenta RP, dr Jakub Beczek, który odczytał list prezydenta, kierowany do mieszkańców i organizatorów.

Sport i wypoczynek

Na terenie miejscowości Rozumice nie znajdują się obiekty sportowo -rekreacyjne. Zlikwidowana została drużyna piki nożnej, pozostało zaniedbane od kilku lat boisko. Na placu zabaw w centrum wsi są pozostałości małego boiska oraz boisko do siatkówki, z piaszczystym podłożem. Sam plac zabaw wymaga remontu i doposażenia.

5. Infrastruktura techniczna i komunikacyjna

Transport i komunikacja

Przez miejscowość Rozumice przebiega droga powiatowa: Kietrz – Dzierżysław Rozumice – Ściborzycy Wielkie – Kietrz oraz drogi gminne.

Stan techniczny dróg, jest zły, uszkodzone są zarówno jezdnie, jak i pobocza. Mimo dużego nasilenia ruchu pieszego – biegacze, rowerzyści, uprawiający nordic walking – nie ma ciągów pieszych, a w samej wsi około 1/3 pobocza zajmuje chodnik.

Komunikacja zbiorowa obsługiwana jest przez PKS w Głubczycach. Z Rozumice bezpośrednio można dojechać do Głubczyc (1 autobus dziennie), Branic (1), Dzierżkowic (1), Uciechowic (1), Ściborzycy Wielkich (3) i do Kietrza (5). Dojazd do innych miejscowości wymaga przesiadki w Kietrzu.

Od niedawna na terenie wsi jest jedna taksówka, oferująca dowolne kursy.

Telekomunikacja

Operatorami telefonii stacjonarnej działającym na terenie Rozumice są Orange (dawniej Telekomunikacja Polska S.A.) i Netia. Dostępna jest również Neostrada oraz Internet przesyłany drogą radiową, o niskiej jakości sygnału. Brak jest też pełnego sygnału telefonii komórkowej, sieci operatorów nie obejmują wsi.

Zaopatrzenie w ciepło

W miejscowości Rozumice nie ma sieci ciepłowniczej. Najpowszechniejszym na terenie miejscowości sposobem zaopatrywania w ciepło są przydomowe kotłownie indywidualne opalane drewnem i węglem, sporadycznie gazem butlowym (LPG).

Zaopatrzenie w gaz

Miejscowość Rozumice nie jest zgasyfikowana, w gospodarstwach używane są butle z ciekłym gazem LPG .

Zaopatrzenie w wodę

Największym wodociągiem na terenie gminy jest wodociąg publiczny w Kietrze. Zaopatruje on w wodę niecałe 7 000 mieszkańców Kietrza, Rozumic i Ściborzyc Wielkich. Stanowi to około 60% ludności gminy. Sieć wodociągowa zbudowana jest z PVC i żeliwa. Jakość wody z wodociągu w Kietrze podlega corocznemu raportowaniu do Komisji Europejskiej.

Tabela 8: zaopatrzenie Rozumic w wodę

Wodociąg publiczny	Produkcja wody [m3 na dobę]	Liczba zaopatrywanej ludności [tyś.]	Długość sieci wodociągowej
Rozumice	250	0,69	12,3

Źródło: Państwowy Powiatowy Inspektor Sanitarny w Głubczycach

Poprzednio wieś zaopatrywał wodociąg Rozumice.

Kanalizacja

Na terenie miejscowości brak jest sieci kanalizacji sanitarnej. Mieszkańcy Rozumic posiadają własne, przydomowe zbiorniki bezodpływowe. Ich opróżnianie odbywa się za pomocą pojazdów asenizacyjnych, usługę świadczy „Hydrokan” w Kietrze. Stan techniczny zbiorników przydomowych w niektórych przypadkach jest nieprawidłowy, co powoduje zanieczyszczenie wód gruntowych, ponadto sporadycznie obserwowany jest proces

opróżniania tych zbiorników do rzeki oraz na pola.

Gospodarka odpadami

Na terenie samej miejscowości Rozumice brak jest składowiska odpadów. Znajduje się ono w odległości ok. 3 km od wsi, przy drodze do Kietrza. Mieszkańcy w większości segregują odpady, z podziałem na komunalne, plastik, metal, szkło i makulaturę.

6. Zasoby przyrodnicze, środowiskowe i stan środowiska

Lasy sołectwa Rozumice położone są na terenie Obszaru Chronionego Natura 2000.

Wartość przyrodnicza Rozumic i okolic

Według geobotanicznego podziału Polski (Szafer 1972) Rozumice leżą w Pasie Kotlin Podgórskich, Krainie Kotliny Śląskiej, w południowej części Okręgu Nadodrzańskiego. Gleby są tu gliniaste i lessopodobne, w obniżeniach głównie gliniaste silnie próchnicze, w dolinach potoków utwory mułowo-błotne. W wyższych położeniach rezerwatu leśnego wykształcają się gleby płowe, w niższych brunatne, w wąwozach bagienne.

Klimat wg Kondrackiego (1967) – to podsudecka dzielnica klimatyczna z opadami rocznymi rzędu 600-800 mm, okresem wegetacyjnym 210-220 dni, ilością dni mroźnych 30-35, z przymrozkami 100-120, z pokrywą śnieżną 40-55 dni. Można przypuszczać, że obecnie klimat powinien być nieco łagodniejszy.

W okolicznych lasach występuje wiele zwierząt: saren, dzików, lisów, jeleni, zające, żyją tu sowy, dzięcioły, kukułki, sikorki, myszołowy. Jest też dużo grzybów, m.in.: podgrzybków, pieczarek, siniaków.

Największą wartość przyrodniczą posiada las o powierzchni 93,89 ha będący od 2000 roku rezerwatem leśnym. Wyróżniono tu pięć zespołów leśnych: łąg jesionowy, łąg jesionowo – wiązowy, grąd, las mieszany i las dębowo – brzoźowy. Występuje tu 171 gatunków roślin, z czego 7 jest chronionych. Dominuje tu lipa drobnolistna (*Tilia cordata*) oraz dąb szypułkowy (*Quercus robur*), dąb bezszypułkowy (*Q. petraea*) i grab pospolity (*Carpinus betulus*). W miejscach wilgotnych jesion wyniosły (*Fraxinus excelsior*) i olsza czarna (*Alnus glutinosa*). Tam, gdzie drzewostan został przetrzebiony weszła brzoza brodawkowata (*Betula*

pendula). W lesie występują też okazy sędziwych buków pospolitych (*Fagus sylvatica*). W podszyciu dominuje leszczyna pospolita (*Corylus avellana*), jarzębina (*Sorbus aucuparia*), kruszyna (*Frangula alnus*) i głogi (*Crataegus monogyna*). W runie części grądowej wyróżniają się: cieszynianka wiosenna (*Hacquetia epipactis*), lilia złotogłów (*Lilium martagon*), wawrzynek wilczętyko (*Daphne mezereum*), pierwiosnka wyniosła (*Primula elatior*), kostrzewa różnolistna (*Festuca heterophylla*), przytulia Schultesa (*Galium schultesii*), turzyca orzęsiona (*Carex pilosa*), jaskier kaszubski (*Ranunculus cassubicus*), wilczomlecz słodki (*Euphorbia dulcis*), miodownik melisowaty (*Melittis melissophyllum*) i wyka leśna (*Vicia sylvatica*). Wśród roślinności łąkowej na uwagę zasługuje turzyca zgrzeblowata (*Carex strigosa*), kruszczyk siny (*Epipactis purpurata*), listera jajowata (*Listera owata*), wiechlina odległokłosa (*Poa remota*), jarzmianka większa (*Astrantia major*), szczaw gajowy (*Rumex sanguineus*). Na siedliskach uboższych, acydofilnych występują rzadkie rośliny: trzęślica trzcinowata (*Molinia arundinacea*), kosmatka gajowa (*Luzula luzuloides* var. *albida*), szczydrzeniec główkowaty (*Chamaecytisus supinus*), kłósówka miękka (*Holcus mollis*).

Rezerwat stepowy „Góra Gipsowa” leży nieco na północ od Rozumic. Ma powierzchnię 1,78 ha i obejmuje dwa południowo-zachodnie stoki. Został utworzony w 1957 roku, choć przed wojną był również chroniony. Jest pozostałością dawnych łąk porastających miejsca po wykarczowanych lasach. Stanowi cenne przyrodniczo miejsce ze względu na bliskość Bramy Morawskiej, przez którą migrują do Polski rośliny z południa Europy. Niestety brak wypasu grozi temu rezerwatowi zarośnięciem przez roślinność nie łąkową i obcą, inwazyjną. Szczególnie agresywne są tu barszcz kaukaski (*Heracleum sosnowskyi*) i robinia biała (*Robinia pseudoacacia*). Łąka objęta ochroną ma bujną, zróżnicowaną i rzadko spotykaną roślinność. Można tu odnaleźć następujące rośliny: traganek pęcherzykowaty (*Astragalus cicer*), pięciornik biały (*Potentilla alba*), leniec pospolity (*Thesium linophyllum*), perz siny (*Elymus hispidus*), przewiercień sierpowaty (*Bupleurum falcatum*), dzwonek boloński (*Campanula bononiensis*), ostrożeń panoński (*Cirsium pannonicum*), dziewięciśl bezłodygowy (*Carlina acaulis*), kostrzewa walezyjska (*Festuca valesiaca*), gorysz siny (*Peucedanum cervaria*), driakiew wonna (*Scabiosa canescens*), dziewanna fioletowa (*Verbascum phoeniceum*), pierwiosnka lekarska (*Primula veris*), fiołek pagórkowy (*Viola collina*), turzyca sina (*Carex flacca*), szalwia łąkowa (*Salvia pratensis*), koniczyna pagórkowa (*Trifolium montanum*), goździk kartuzek (*Dianthus carthusianorum*), przetacznik kłosowy (*Veronica spicata*), wilżyna bezbronna (*Ononis arvensis*), zimowit jesienny (*Colchicum autumnale*), zaraza przytulinowa (*Orobanche caryophyllacea*) i zaraza wielka (*O. elatior*).

Drzewa pomnikowe

Nie tylko okoliczne rezerваты stanowią atrakcję przyrodniczą Rozumic. Linia drzew miododajnych na obrzeżach wsi obfituje w stare okazy drzew. Najciekawszy jest rząd drzew zamykający wieś od zachodu. Jest tu najstarsze drzewo we wsi – lipa szerokolistna o obw. 510 cm i przybliżonym wieku 230 lat. W jej sąsiedztwie rosną lipy drobnolistne o obw. 317 cm (115 lat), 296 (110 lat), 389 (130 lat), 365 (125 lat), 284 (110 lat), 366 (125 lat), 330 (120 lat), 372 (130 lat). Są tu też okazy dwupniowe o obw. 396 i 305 cm. U wlotu potoku od południowego-zachodu rośnie wierzba krucha o obw. 461 cm i przybliżonym wieku 130 lat. Przy runach kościoła, w rzędzie lip drobnolistnych rośnie okaz o obw. 290 cm (110 lat). Gdy udamy się drogą od ruin na południe, na skraju wsi, na skarpie odnajdziemy lipę drobnolistną o obw. 292 cm (110 lat). W północnym szpalerze drzew okalającym wieś są lipy drobnolistne o obw. 280 i 272 cm (105 lat) oraz dwupniowa o obw. 236cm. Przy północno-wschodnim skraju rosną sędziwe robinie białe (*Robinia pseudoacacia*), zwane pospolicie akacjami lub grochodrzewami. Mają obwody 286, 243 i 232cm i przybliżony wiek 130 i 110 lat. W ich sąsiedztwie rosną też rodzime i równe okazałe jesiony wyniosłe (*Fraxinus excelsior*), z których największy ma obwód 334cm i przybliżony wiek 170 lat. Kilka następnych ma obwody bliskie 300 cm i wiek ok. 150 lat. Jak widać najstarsze drzewa występują w szpalerze okalającym wieś. Większość z nich to drzewa rodzime. Wyjątkiem są tu robinie. Są one drzewami obcego pochodzenia, sprowadzono je z Północnej Ameryki do Europy (Francji) w 1601 r., w Niemczech w Lipsku pojawiły się ok. 1672 r., w Czechach w Pradze w 1835 r., w Polsce były już uprawiane w 2. połowie XVIII w., ale rozpowszechniły się dopiero od początku XIX w.

*Rozumice i okolice jako pomnik przyrody – opracowanie na potrzeby sympozjum
dr inż. arch. Krzysztof Rostański
Wydział Architektury
Politechnika Śląska w Gliwicach*

Zasoby kulturowe i historyczne

Na terenie Rozumic nie występują obiekty zabytkowe wpisane do rejestru zabytków, ani do ewidencji zabytków w Wojewódzkim Urzędzie Ochrony Zabytków w Opolu. Na uwagę jednak zasługują:

- ruiny kościoła ewangelickiego wybudowanego w latach 1804-1807 na miejscu wcześniejszej świątyni 1430, a zniszczonego podczas II wojny światowej

- spichlerz drewniany piętrowy: na temat pochodzenia górnośląskich spichlerzy, które były szczególnie charakterystyczne dla powiatu głubczyckiego, niemieccy etnografowie stawiali różne hipotezy. Frankońską ich genezę kwestionuje się. W powiecie głubczyckim występowały one głównie w Rozumicach i Pilszczu. Wprawdzie układ wiosek i zagród w tych wsiach wykazuje wyraźne podobieństwa z Frankonią, to jednak te gliniane spichlerze zostały usytuowane poza zamkniętymi układami zabudowy zagród po przeciwnej stronie drogi lub przed domem mieszkalnym. Takie *Lehmspeicher* („gliniane spichlerze”, jak je też nazywano) we Frankonii nie są znane. Późniejsze badania wykazały ślady takich budowli w dolnosaksońskim obszarze w okolicy Osnabrück, gdzie nazywano je *Lehms*, *Lehmhus*. Występowały też na pograniczu z Westfalią, ale zanikły. Pierwsi niemieccy osadnicy przybyli w okolice Głubczyc w XIII stuleciu z Westfalii i Dolnej Saksonii, co jest potwierdzone m.in. w odniesieniu do Pilszcza. Kolonistów sprowadził tu biskup Bruno z Ołomuńca, który sam pochodził z Westfalii. Ci pierwsi koloniści wzniesli lamusy w swoich małych osadach, na wzór tych z miejsca swojego pochodzenia. Późniejsi przybysze z Frankonii wprowadzili dobrze zabezpieczone i funkcjonalne lamusy, który nie sytuowali wewnątrz zamkniętych układów zagród. Lamusy podobne do tego z Rozumic można jeszcze zobaczyć w pobliskich wioskach w Czechach.

*Źródło: prof. Krzysztof Gadkowski
Uniwersytet Warmińsko-Mazurski w Olsztynie*

7. OBSZAR I CZAS REALIZACJI PLANU ODNOWY MIEJSCOWOŚCI ROZUMICE

W celach znajdujących się w niniejszym dokumencie zawarte są kierunki działania, które stanowią naturalny obszar realizacji Planu Odnowy Miejscowości Rozumice.

Plan ten określa szczególne obszary, które stanowią wyodrębnione elementy przestrzeni miejscowości:

- **obszary infrastruktury sportowej,**
- **obszary infrastruktury publicznej,**
- **obszary infrastruktury kanalizacji sanitarnej,**
- **obszary rolnictwa ekologicznego i produkcji zdrowej żywności,**
- **obszary aktywizacji społecznej i gospodarczej,**
- **obszary infrastruktury kulturalnej i rekreacyjno-wypoczynkowej,**
- **obszary infrastruktury drogowej i około drogowej,**
- **obszary bezpieczeństwa i porządku publicznego.**

Powyższe obszary traktuje się jako obszary rozwoju społeczno-gospodarczego miejscowości Rozumice na lata 2015-2020. Będą one realizowane według poszczególnych przedsięwzięć, zamieszczonych w Planie Odnowy Miejscowości Rozumice. Źródłami finansowania będą środki z budżetu gminy, funduszy strukturalnych i inwestorów prywatnych, wskazanych w Strategii Rozwoju Gminy Kietrz.

8. ANALIZA SWOT

Nazwa SWOT jest akronimem angielskich słów Strengths (mocne strony), Weaknesses (słabe strony), Opportunities (szanse w otoczeniu), Threats (zagrożenia w otoczeniu).

Jest ona efektywną metodą identyfikacji słabych i silnych stron miejscowości oraz badania szans i zagrożeń, jakie stoją przed miejscowością. SWOT zawiera określenie czterech grup czynników:

„mocnych stron” – uwarunkowań wewnętrznych, które stanowią silne strony miejscowości i które należy wykorzystać sprzyjając będą jej rozwojowi (utrzymać je jako mocne, i na których należy oprzeć jej przyszły rozwój);

„słabych stron” – uwarunkowań wewnętrznych, które stanowią słabe strony miejscowości i które nie wyeliminowane utrudniać będą jej rozwój (ich oddziaływanie należy minimalizować);

„szans” - uwarunkowań zewnętrznych, które nie są bezpośrednio zależne od zachowania społeczności wiejskiej, ale które mogą być traktowane jako szanse, i przy odpowiednio podjętych przez nią działaniach, wykorzystane jako czynniki sprzyjające rozwojowi miejscowości;

„zagrożeń” - uwarunkowań zewnętrznych, które także nie są bezpośrednio zależne od zachowania społeczności wiejskiej, ale które mogą stanowić zagrożenie dla jej rozwoju (należy unikać ich negatywnego oddziaływania na rozwój miejscowości).

Przedstawiona poniżej analiza mocnych i słabych stron oraz szans i zagrożeń jest syntezą poszczególnych obszarów życia społeczno-gospodarczego miejscowości.

Poniższy zbiór informacji o mocnych i słabych stronach miejscowości i stojących przed nią szansach i zagrożeniach pochodzi z opracowania własnego o stanie i potrzebach miejscowości, uzyskanych bezpośrednio od mieszkańców, w wypowiedziach ustnych i pisemnych.

M O C N E S T R O N Y

- Przedszkole
- Świetlica wiejska
- Kościół
- Działalność Ochotniczej Straży Pożarnej
- Działalność Koła Gospodyń Wiejskich
- Rada Sołecka
- Sieć wodociągowa
- Sieć telekomunikacyjna
- Wysoka jakość gleb do produkcji rolniczej
- Placówka handlowa
- Współpraca z samorządem gminnym
- Walory przyrodnicze i rekreacyjne, w tym rezerwat Rozumice, objęty programem Natura 2000
- Istniejące zabytki architektoniczne i przyrodnicze

S Ł A B E S T R O N Y

- Stan techniczny infrastruktury drogowej
- Brak infrastruktury około drogowej (ciągi piesze poza wsią, chodniki i oświetlenie drogowe)
- Brak rowów melioracyjnych
- Opróżnianie zbiorników bezodpływowych do rowów
- Brak zdatnego do użytku boiska sportowego
- Brak możliwości stałego korzystania ze świetlicy wiejskiej
- Brak w pełni zagospodarowanego, bezpiecznego placu zabaw dla dzieci
- Brak miejsca spotkań młodzieży
- Brak zewnętrznych urządzeń sportowych, ścieżek zdrowia itp.
- Utrudniony dostęp do kultury
- Wysokie bezrobocie, szczególnie wśród ludzi młodych
- Niedostosowana do potrzeb komunikacja zbiorowa
- Emigracja zarobkowa
- Ograniczony dostęp do Internetu
- Brak integracji społeczności lokalnej
- Brak przetwórstwa rolno – spożywczego
- Niski poziom wykształcenia
- Rosnące patologie społeczne (alkoholizm, narkomania), wzrost świadczeniobiorców korzystających z usług Gminnego Ośrodka Pomocy Społecznej
- Brak ożywienia gospodarczego, skutkującego nowymi miejscami pracy i rozwojem lokalnym

S Z A N S E

- Możliwość uzyskania środków ze źródeł zewnętrznych (dopłaty bezpośrednie, Sektorowe Programy Operacyjne, Zintegrowany Program Rozwoju Regionalnego, funduszy celowych oraz Europejskiego Obszaru Gospodarczego)
- Wzrastająca moda na spędzanie czasu na wsi – pobyty urlopowe, szkolenia, konferencje
- Napływ ludności z innych rejonów kraju
- Inwestorzy zewnętrzni
- Rozwój usług
- Rozwój oferty kulturalnej
- Rozwój przetwórstwa
- Rozwój agroturystyki
- Atrakcyjne położenie
- Wzrost samozatrudnienia, m.in. gospodarstwa agroturystyczne, gastronomia
- Wzrost świadomości społecznej mieszkańców w zakresie potrzeby rozwoju sołectwa
- Promocja sołectwa w gminie i w regionie
- Powstanie grup zainteresowań i wymiany informacji w sołectwie
- Sprzyjająca polityka regionalna, w tym adresowana do rozwoju obszarów wiejskich
- Rosnący popyt w Polsce i Europie na usługi turystyczne, zwłaszcza oparte o zasoby przyrodnicze i walory kulturowe
- Położenie przy granicy państwa z Republiką Czeską i związana z tym możliwość współpracy kulturalnej, dostęp do czeskiej oferty w zakresie sportu, rekreacji i turystyki, a także w zakresie ekonomicznym – rynki zbytu, zakup przez Czechów towarów i usług, miejsca pracy
- Działalność LGD „Płaskowyż Dobrej Ziemi”

Z A G R O Ź E N I A

- Wzrost zagrożeń społecznych – alkohol, narkotyki, zagrożenia wykluczeniem społecznym
- Słaby dostęp do Internetu
- Brak sygnału operatorów sieci komórkowych
- Zagrożenie wypadkami komunikacyjnymi, szczególnie przy kościele i przedszkolu
- Dewastacja istniejących nielicznych terenów rekreacyjnych - boiska
- Apatia i zniechęcenie
- Niski poziom wykształcenia
- Emigracja młodzieży
- Ograniczone środki na rozwój wsi
- Klęski żywiołowe (powódź)
- Niewystarczające fundusze na właściwe zagospodarowanie terenów ważnych dla wizerunku miejscowości i funkcjonowania jej społeczności
- Niski przyrost naturalny

9. CEL

Przeprowadzone rozmowy, wiejskie referendum i analizy pozwalają na określenie głównych celów planu oraz działań zgodnie z nim podjętych.

Plan Odnowy Miejscowości jest dla Rozumic jest opisem istoty dążeń, dostosowuje kierunki działań do długoterminowych celów, istotne są też funkcje motywacyjne i promocyjne. Wskazuje atuty wsi, jej mocne i słabe strony, obszary, które powinny być rozwijane, przeszkody, które należy usunąć.

Ujęte w POM obszary rozwojowe uzupełniają się nawzajem, np. turystyka z ochroną środowiska rozwojem infrastrukturalnym. Ze względu na duże, wzrastające bezrobocie przy jednoczesnym braku ofert pracy, winien spowodować rozwój samozatrudnienia, co wiąże się z koniecznością rozwoju oświaty, kultury i sportu, które mają wpływ na wzrost poziomu wykształcenia mieszkańców i powodzenia podejmowanych przedsięwzięć. Nie bez znaczenia jest również fakt, że zrealizowanie Planu, poza oczywistymi ograniczeniami, wynikającymi z potrzeb finansowych, wymaga wspólnej, konsekwentnej współpracy mieszkańców między sobą i z władzami Gminy, co ma wpływ na integrację Rozumiczian, wzrost poczucia przynależności i świadomości społecznej, a także poprawę jakości życia.

Dalsza część opracowania oparta jest na zwerbalizowanych potrzebach mieszkańców, zgodnie z priorytetami rozwoju Gminy Kietrz.

10. Kierunki rozwoju Rozumic

Makro gospodarka w Polsce zmierza do zbliżenia mieszkańców do standardów życia w podobnych miejscowościach w rozwiniętych gospodarczo regionach Unii Europejskiej, w tym też kierunku rozwijać się będą Rozumice. Należą do nich, z podziałem na branże:

rolnictwo - restrukturyzacja rolnictwa, specjalizacja istniejących gospodarstw, możliwa absorpcja środków finansowych z Unii Europejskiej, kierują tę branżę w stronę wysokotowarowego rolnictwa, produkującego i przetwarzającego zdrową żywność

usługi – rozwój usług opierać się będzie na samozatrudnieniu, w tworzonych samodzielnie mikroprzedsiębiorstwach

działalność produkcyjna pozarolnicza – rozwój spółdzielczości nowego typu i przedsiębiorstw społecznych; należą do nich np. klastry.

turystyka – wzrost jej znaczenia w rozwoju gospodarki, funkcja o rosnącym znaczeniu w gospodarce miejscowości – rozwój gospodarstw agroturystycznych oraz turystyki kwalifikowanej (szlaki piesze, rowerowe).

11. PODSUMOWANIE STANU ISTNIEJĄCEGO

W podsumowaniu określono najważniejsze cechy poszczególnych obszarów przyjętych do oceny oraz cele i kierunki działania.

Poszczególnym wnioskom przyporządkowano znaki wartościujące znaczenie treści:

- (+) wartość pozytywna dla rozwoju miejscowości,
- (+/-) wartość o niewielkim znaczeniu na obecnym etapie rozwoju miejscowości,
- (-) wartość negatywna dla rozwoju społeczno – gospodarczego miejscowości Rozumice.

Ocenę potencjału wewnętrznego dokonano metodą analizy SWOT.

GOSPODARKA

- (+/-) liczba podmiotów gospodarczych
- (+/-) struktura użytków rolnych
- (-) miejsca pracy
- (-) obszary turystyczne
- (-) produkcja żywności ekologicznej
- (-) usługi
- (-) przetwórstwo rolno-spożywcze

SPOŁECZNOŚĆ

- (+) oświata
- (+/-) więzi społeczne
- (-) ubożenie społeczeństwa
- (+/-) aktywność społeczna
- (-) kultura masowa
- (+/-) stowarzyszenia i organizacje pozarządowe

INFRASTRUKTURA

- (+) sieć wodociągowa
- (-) sieć kanalizacyjna
- (-) stan dróg i chodników

- (-) stan sieci telefonii przewodowej
- (-) dostęp do Internetu
- (-) stan infrastruktury sportowej i rekreacyjnej
- (-) infrastruktura około biznesowa
- (-) baza turystyczna

12. PRIORYTETY ROZWOJU SPOŁECZNO-GOSPODARCZEGO

Hierarchizacji celów dokonano w trzech obszarach rozwoju społeczno - gospodarczego.

Dla każdego z tych obszarów wyznaczono trzy cele pierwszorzędne, bez których miejscowość Rozumice nie ma możliwości dalszego rozwoju.

Dodatkowo, o ile było to możliwe wskazano na trzy cele drugorzędne, które powinny znacznie przyspieszać rozwój w danym obszarze.

Na podstawie tak zhierarchizowanych celów o których mowa w rozdziale 11. określono priorytety w poszczególnych obszarach rozwoju społeczno-gospodarczego i zapisano je poniżej.

G O S P O D A R K A

Priorytetem w obszarze gospodarczym jest podjęcie działań w kierunku stworzenia warunków rozwoju rolnictwa ekologicznego i produkcji zdrowej żywności oraz działania na rzecz powstawania nowych miejsc pracy, przy jednoczesnym podjęciu działań w kierunku skutecznego pozyskania środków finansowych z funduszy strukturalnych Unii Europejskiej i innych źródeł pozabudżetowych.

I N F R A S T R U K T U R A

Priorytetem w tym obszarze jest podjęcie działań w kierunku rozbudowy infrastruktury sportowej, drogowej oraz publicznej, przy jednoczesnym intensywnym działaniu na rzecz z informatyzowania miejscowości Rozumice.

S P O Ł E C Z N O Ś Ć

Obszar społeczny za priorytetowe cele przyjął podjęcie działań na rzecz utrzymania bezpieczeństwa oraz porządku publicznego na terenie miejscowości oraz tworzenia warunków do zwiększania integracji oraz aktywności mieszkańców Rozumic. Działania te winny być wsparte tworzeniem warunków dla wszechstronnego rozwoju edukacyjnego mieszkańców.

13. CELE I KIERUNKI DZIAŁANIA (INWESTYCJE)

Cele wraz z kierunkami działania zostały podzielone na obszary strategiczne. Obszary strategiczne są najistotniejszymi polami działania, a jednocześnie wytyczają kierunki prac na najbliższe lata. Działalność miejscowości Rozumice koncentrować będzie się na trzech obszarach:

- **GOSPODARKA,**
- **INFRASTRUKTURA,**
- **SPOŁECZNOŚĆ.**

Tablica celów w poszczególnych obszarach (gospodarka, infrastruktura, społeczność) uporządkowuje zidentyfikowane cele, określając je w każdym z priorytetów Strategii Rozwoju Gminy.

Kierunki działania (**INWESTYCJE**) zmierzające do realizacji poszczególnych celów strategicznych przedstawiono poniżej dla każdego z celów w układzie tabelarycznym.

Tabela I – Obszar strategiczny – Gospodarka

GOSPODARKA								
Cele								
<i>Podjąć działania w kierunku stworzenia warunków dla rozwoju rolnictwa ekologicznego i produkcji zdrowej żywności</i>			<i>Podjąć działania w kierunku skutecznego pozyskania środków finansowych z funduszy strukturalnych Unii Europejskiej i innych źródeł pozabudżetowych.</i>			<i>Tworzyć warunki do powstawania nowych miejsc pracy.</i>		
Kierunki działania (inwestycje)			Kierunki działania (inwestycje)			Kierunki działania (inwestycje)		
Edukacja rolników i doradztwo rolnicze z zakresie korzystania z dotacji UE.	Inicjowanie działań organizacyjnych i wspieranie producentów zdrowej żywności.	Promocja gospodarstw ekologicznych i potencjalnych rynków zbytu.	Identyfikacja potrzeb inwestycyjnych na terenie Rozumic (coroczna weryfikacja zamierzeń inwestycyjnych).	Opracowanie dokumentacji technicznych na planowane inwestycje w Rozumicach	Zabezpieczenie środków własnych w budżecie gminy na realizację planowanych zamierzeń w Rozumicach z udziałem środków UE.	Opracowanie Miejscowego Planu Zagospodarowania Przestrzennego Rozumic dla lokalizowania małej i średniej przedsiębiorczości oraz uzbrajania terenów.	Współdziałanie samorządu lokalnego z PUP w organizacji zmiany kwalifikacji zawodowych mieszkańców.	Promocja samozatrudnienia wśród mieszkańców poprzez organizację szkoleń dla dorosłych i młodzieży pozostających bez pracy.

Tabela II Obszar strategiczny – Infrastruktura

INFRASTRUKTURA								
Cele								
<i>Podjąć działania w kierunku rozbudowy infrastruktury sportowej.</i>			<i>Podjąć działania w kierunku zabezpieczeń p/powodziowych</i>			<i>Stwarzać warunki do rozwoju infrastruktury publicznej na terenie Rozumic.</i>		
Kierunki działania (inwestycje)			Kierunki działania (inwestycje)			Kierunki działania (inwestycje)		
Organizacja zewnętrznej siłowni i ścieżki zdrowia	Budowa boiska wielofunkcyjnego przy placu zabaw i rekultywacja boiska do piłki nożnej	Utworzenie oznakowanych terenowych ścieżek rowerowych, również w kierunku Czech	Czyszczenie istniejących i budowa nowych rowów melioracyjnych	Wykonanie zakrzewień wzdłuż potoku, szczególnie w górnym biegu	Wykonanie tzw. polderów – miejsc kontrolowanego wylewania potoku	Uzupełnienie oświetlenia wsi	Modernizacja dachu przedszkola publicznego	Modernizacja budynku OSP
<i>Podjąć działania w kierunku rozbudowy infrastruktury drogowej i około drogowej.</i>			<i>Podjąć działania w kierunku rozbudowy infrastruktury kulturalnej i rekreacyjno-wypoczynkowej</i>			<i>Podjąć działania w kierunku poprawy estetyki</i>		
Kierunki działania (inwestycje)			Kierunki działania (inwestycje)			Kierunki działania (inwestycje)		
Modernizacja i wykonanie chodników przy drodze powiatowej oraz przy drogach gminnych	Utwardzenie gruntowych ulic w samej wsi	Budowa ograniczników prędkości przy kościele, placu zabaw i przedszkolu	Budowa bezpiecznego placu zabaw dla dzieci	Budowa sieci ścieżek rowerowych.	Doposażenie świetlicy wiejskiej	Zagospodarowanie terenu przy świetlicy wiejskiej, również utworzenie rosarium (róża jest symbolem wsi)	Zmotywowanie mieszkańców do udziału w ogólnopolskiej akcji „Sprzątanie Świata”, zakończonej festynem rodzinnym.	Zwiększenie ilości ogólnodostępnych koszy na odpady oraz likwidacja dzikich wysypisk śmieci.

Tabela III: Obszar strategiczny - Infrastruktura, rekreacja, zatrudnienie

INFRASTRUKTURA								
Cele								
<i>Podjąć działania w kierunku właściwego oznakowania wsi</i>			<i>Podjąć działania w kierunku zabezpieczenia zabytków</i>			<i>Stwarzać warunki do rozwoju bazy rekreacyjnej</i>		
Kierunki działania (inwestycje)			Kierunki działania (inwestycje)			Kierunki działania (inwestycje)		
Znaki wskazujące numerację domów	Tablice informacyjne	Ogólnodostępna mapa wsi	Wpisanie do rejestru zabytków kościoła ewangelickiego i spichlerza	Zabezpieczenie ruin przed katastrofą budowlaną	Wydanie przewodnika po Rozumicach	Organizacja zajęć w świetlicy – fitness, gimnastyka rehabilitacyjna itp.	Organizacja lodowiska	Wyznaczenie tras narciarstwa biegowego
<i>Podjąć działania w kierunku dywersyfikacji produkcji rolnej</i>			<i>Podjąć działania w kierunku promocji samozatrudnienia</i>			<i>Podjąć działania w kierunku dostępu do Internetu i jego możliwości</i>		
Kierunki działania (inwestycje)			Kierunki działania (inwestycje)			Kierunki działania (inwestycje)		
Wypromowanie produktu lokalnego	Promocja małego przetwórstwa	Promocja produkcji zdrowej żywności	Organizowanie spotkań informacyjnych – Urząd Skarbowy, SANEPID, ZUS itp.	Promocja możliwości agroturystyki	Promocja edukacji dla dorosłych – dostosowanie do potrzeb rynku	Wspieranie młodzieży w wyborze wolnego zawodu	Lobbowanie na rzecz udostępnienia sieci komórkowych	Organizowanie kursów, zajęć i warsztatów informatycznych

Tabela IV – Obszar strategiczny – Społeczeństwo

SPOŁECZEŃSTWO								
Cele								
<i>Podjąć działania w kierunku zapewnienia rozwoju dzieci i młodzieży</i>			<i>Podjąć działania w kierunku rozwoju edukacji dzieci</i>			<i>Stwarzać warunki do rozwoju współpracy transgranicznej</i>		
Kierunki działania (inwestycje)			Kierunki działania (inwestycje)			Kierunki działania (inwestycje)		
Utworzenie miejsca rozwijającego talenty i zainteresowania	Otwarcie świetlicy z ofertą dla dzieci, młodzieży i dorosłych	Korzystanie z oferowanych przez Gminę systemowych form wsparcia	Utworzenie żłobka	Organizacja zajęć dla dzieci przed przedszkolnych	Organizacja zajęć popołudniowych dla dzieci	Nawiązanie kontaktów s sąsiednimi miejscowościami w Czechach	Organizacja wspólnych imprez, spotkań i działań	Współdziałanie w zakresie rozwoju sportu i rekreacji – np. wspólne ścieżki rowerowe
<i>Podjąć działania w kierunku zapobiegania bezrobociu</i>			<i>Podjąć działania w kierunku pełnego wykorzystania istniejącej bazy</i>			<i>Podjąć działania w kierunku poprawy ochrony środowiska</i>		
Kierunki działania (inwestycje)			Kierunki działania (inwestycje)			Kierunki działania (inwestycje)		
Wspieranie samozatrudnienia	Współpraca z Urzędem Gminy w zakresie uczestnictwa w kursach, szkoleniach itp.	Wsparcie uzdolnionej młodzieży – udział w gminnym programie stypendialnym	Wsparcie Koła Gospodyń Wiejskich w wypromowaniu produktu lokalnego	Wykorzystanie świetlicy na organizację zajęć dla wszystkich grup wiekowych	Organizacja imprez zewnętrznych w świetlicy	Stworzenie małej gastronomii opartej o zdrową żywność i cateringu	Zabezpieczenie przed zniszczeniem i wycinką zabytkowych drzew we wsi	Prowadzenie akcji informacyjnych o szkodliwych zachowaniach – np. Co palisz w piecu?

14. WDRAŻANIE PLANU ODNOWY MIEJSCOWOŚCI ROZUMICE

Tabela III Harmonogram wdrażania Planu Odnowy Miejscowości Rozumice

ZADANIE	ODPOWIEDZIALNI
1. Przedłożenie Planu Odnowy Miejscowości Rozumice przedstawicielom Zebrania Wiejskiego	Burmistrz, Radny
2. Uchwalenie Planu Odnowy Miejscowości Rozumice przez Zebranie Wiejskie	Zebranie Wiejskie
3. Zatwierdzenie Planu Odnowy Miejscowości Rozumice na Sesji Rady Gminy i Miasta	Rada Gminy i Miasta
4. Zamieszczenie Planu Odnowy Miejscowości Rozumice na stronie www Urzędu Gminy i Miasta Kietrz	Burmistrz
5. Opracowanie dokumentacji technicznych ze szczególnym uwzględnieniem projektów i zadań mogących uzyskać wsparcie z funduszy strukturalnych	Burmistrz
6. Realizacja zadań określonych poszczególnymi projektami zgodnie z harmonogramem przyjętym w WPI	Burmistrz, Sołtys, Rada Sołecka

15. MONITOROWANIE PLANU ODNOWY MIEJSCOWOŚCI ROZUMICE

Tabela 1 Harmonogram monitorowania Planu Odnowy Miejscowości Rozumice

ZADANIE	ODPOWIEDZIALNI	TERMIN REALIZACJI
1. Przedkładanie raportów z przebiegu realizacji projektów i zadań zamieszczonych w POW	Sołtys, Rada Sołecka	Co sześć miesięcy na ręce przedstawicieli Zebrania Wiejskiego
2. Ocena realizacji POW	Sołtys, Rada Sołecka	Przed końcem każdego roku
3. Organizacja debat strategicznych z udziałem osób tworzących wcześniej program dla oceny jego aktualności	Sołtys, Rada Sołecka	Raz na dwa lata

Plan Odnowy Miejscowości Rozumice, na skutek zdarzeń nieprzewidywalnych na etapie planowania, może zostać skorygowany w każdym z jego rozdziałów, o ile wniosek z uzasadnieniem zostanie złożony na ręce Przewodniczącego Rady Sołeckiej, poddany przez niego przyjęciu przez Zebranie Wiejskie i zatwierdzony przez Radę Gminy.

16. OBSZARY O SZCZEGÓLNYM ZNACZENIU

Obszarem dającym pierwszorzędne możliwości rozwoju jest świetlica i przylegający do niej teren. Miejsce to powinno być lokalnym centrum kulturalnym, spotkań mieszkańców, organizacji cyklicznych imprez plenerowych, majówek, biesiad, dożynek itp. Świetlica wiejska jest powinna być ogólnie dostępna dla mieszkańców. Swoje zebrania organizują tutaj członkowie Koła Gospodyń Wiejskich oraz Ochotniczej Straży Pożarnej, świetlica wynajmowana jest też na potrzeby imprez prywatnych (wesela, komunie itp.).

Kierunki działań (**INWESTYCJE**) określone w Planie Odnowy Wsi przewidują wzrost znaczenia obszaru przy świetlicy wiejskiej jako lokalnego ośrodka rozwoju kultury, edukacji, sportu i rekreacji. Opracowany POW zakłada w przeciągu najbliższych lat realizację zadań polegających na zagospodarowaniu terenu przy świetlicy wiejskiej oraz modernizację świetlicy, co będzie miało wpływ na wzrost integracji mieszkańców, zwiększenie zaangażowania w sprawy wsi, zagospodarowanie wolnego czasu dzieci i młodzieży, a także wzrost atrakcyjności wsi.

W miejscowości planowana jest modernizacja oraz wykonanie chodnika przy głównej drodze. Inwestycja realizowana będzie w latach 2015-2020 a zakres prac obejmie modernizację, budowę chodnika wraz z odwodnieniem, a także utwardzenie gruntowych ulic we wsi. Zrealizowanie tego zadania wpłynie na poprawę bezpieczeństwa mieszkańców, poprawi komfort życia, wpłynie na poprawę stanu infrastruktury technicznej oraz zwiększy atrakcyjność miejscowości i wpłynie na poprawę jej estetyki.

Nie bez znaczenia jest też zabezpieczenie i promocja lokalnych zabytków, wpisanie ich do rejestru i podjęcie działań zapobiegających dewastacji i zniszczeniu. Celowe wydaje się również przygotowanie formy przewodnika po Rozumicach, z wykorzystaniem istniejącej dokumentacji z przełomu 19 i 20 wieku, w korelacji ze stanem dzisiejszym. W tym obszarze działań, należy podjąć te, które zabezpieczą również potencjał przyrodniczy we wsi i na obrzeżach – aleja lipowa, rezerwat, remizy.

17. REKLAMA PLANU ODNOWY MIEJSCOWOŚCI ROZUMICE

Reklama, której zadaniem jest upowszechnianie zamierzeń Planu Odnowy Miejscowości Rozumice wśród przyszłych beneficjentów, wykonawców i osób decydujących o jego realizacji, opierać się będzie o dwie formy komunikacji:

- Internet
- Prasa lokalna

Internet będzie głównym dostawcą informacji o Planie Odnowy Miejscowości Rozumice. W witrynie internetowej Gminy i Miasta Kietrz zamieszczony zostanie niniejszy dokument w plikach pdf.

Prasa lokalna informować będzie potencjalnych wykonawców i sponsorów, kierować też będzie bezpośrednio do dokumentu na stronie internetowej Gminy; zamieszczane będą również informacje z wykonywania POW

SPIS TABEL:

- Miejscowość w statystyce.....	str. 12
- Struktura użytkowania gruntów.....	str. 12
- Struktura ekonomiczna ludności w gminie Kietrz i w Rozumicach.....	str. 12
- Struktura bezrobocia w Rozumicach.....	str. 15
- Bezrobotni według wieku na terenach wiejskich gminy Kietrz w latach 2007-06'2011.....	str. 16
- Stopa bezrobocia w %.....	str. 17
- Porównanie danych statystycznych dotyczących zarejestrowanych bezrobotnych w powiecie głubczyckim.....	str. 17
- Zaopatrzenie Rozumic w wodę.....	str. 21
- Harmonogram wdrażania POM Rozumice.....	str. 42
- Harmonogram monitorowania realizacji POM.....	str. 43

SPIS WYKRESÓW

- Liczba mieszkańców z podziałem na płeć.....	str. 11
- Grupy funkcjonalne.....	str. 13
- Struktura ekonomiczna ludności w gminie Kietrz i w Rozumicach.....	str. 13
- Struktura funkcjonalna z uwzględnieniem płci.....	str. 14
- Bezrobotni w gminie Kietrz na terenach wiejskich.....	str. 16