

# METRYKA PROJEKTU

**TEMAT OPRACOWANIA:** Projekt budowlany

**OBIEKT:** Rozbudowa budynku mieszkalno - usługowego

**BRANŻA:** Architektoniczno-Budowlana oraz instalacje wewnętrzne

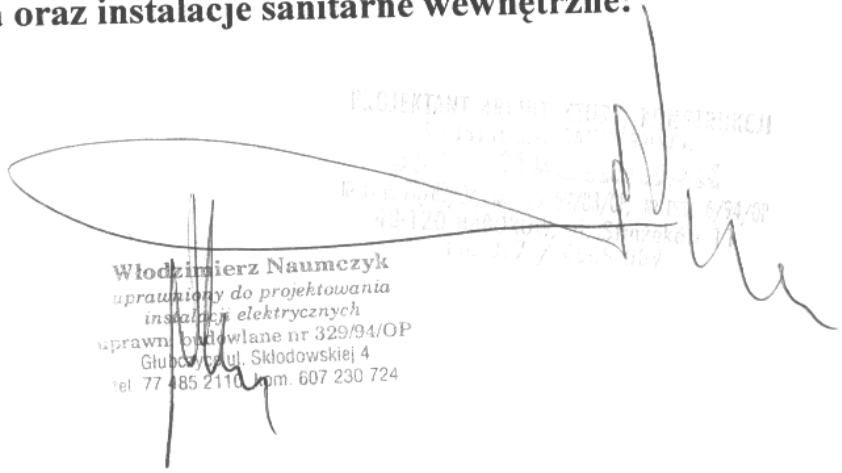
**LOKALIZACJA:** Miejscowość: Ludmierzyce nr 35;  
48-130 Kietrz; działka nr 101/1

**INWESTOR:** Gmina Kietrz  
ul. 3 Maja 1; 48-130 Kietrz

**AUTORZY:**

1. Architektura, konstrukcja oraz instalacje sanitarne wewnętrzne:

2. Instalacja elektryczna:

  
Włodzimierz Naumczyk  
uprawniony do projektowania  
instalacji elektrycznych  
uprawn. budowlane nr 329/94/OP  
Głubczyca, ul. Skłodowskiej 4  
tel. 77 485 2110, kom. 607 230 724

BABORÓW, GRUDZIEŃ 2008 ROK

# **OPIS TECHNICZNY DO ROZBUDOWY BUDYNKU MIESZKALNO - USŁUGOWEGO.**

## **Opis stanu istniejącego.**

### **1. Przedmiot inwestycji:**

Rozbudowa budynku mieszkalno-usługowego w zabudowie wolnostojącej. Budynek istniejący piętrowy. Dach dwuspadowy.

### **2. Stan projektowany:**

Rozbudowa poprzez dobudowę w części parterowej sanitariatów w.c. z pomieszczeniami towarzyszącymi.

### **3. Dane ogólne:**

#### **3.1. Stan projektowany – rozbudowy:**

Powierzchnia zabudowy = 23,10 m<sup>2</sup>

Powierzchnia użytkowa = 15,80 m<sup>2</sup>

Kubatura = 95,90 m<sup>3</sup>

### **4. Konstrukcja.**

4.1 Ławy fundamentowe betonowe zbrojone – beton B15. Izolacja na ławach 2 x papa na lepiku na gorąco.

4.2 Ściany zewnętrzne o grubości 44 cm z bloczków (typu „POROMUR”).

4.3 Strop Kleina na belkach stalowych.

4.4 Konstrukcja dachu – krokwiowo jętkowa z drewna sosnowego lub świerkowego klasy K 33 zaimpregnowanego np. FOBOS. Pokrycie dachu – (blachodachówka).

### **5. Nadproże w projektowanych otworach części istniejącej.**

Oparcie belek na murze z cegły pełnej. Przed montażem nadproży należy wykonać poduszki betonowe z betonu klasy B-20. Poduszki zbrojone krzyżowo stalą ożebrowaną Ø 6 mm w rozstawie co 5 cm.

Kolejność robót to:

- 1) wykucie otworów i gniazd pod poduszki,
- 2) wykonanie poduszek betonowych zbrojonych,
- 3) wykucie bruzdy z jednej strony pod osadzenie dwóch belek dwuteowych,

- 4) montaż złączonych uprzednio dwóch belek w tej bruździe,
- 5) wykucie bruzdy z drugiej strony,
- 6) połączenie tj. scalenie nadproży przez dopasowanie i przyspawanie nakładek z blachy,
- 7) wykucie otworów i wykonanie robót wykończeniowych

## **6. Roboty wykończeniowe.**

- 6.1 Posadzki z płytek ceramicznych porowatych antypoślizgowych.
- 6.2 Tynki wewnętrzne cementowo – wapienne Kat. III.
- 6.3 Stolarka okienne drewniana lub PCV.
- 6.4 Tynk zewnętrzny tradycyjny cementowo – wapienny.

## **7. Instalacje wewnętrzne na bazie istniejących instalacji a to:**

- instalacje elektryczne na bazie istniejącej instalacji – ogrzewanie poprzez montaż grzejników konwektorowych elektrycznych.
- instalacja wod-kan. Zasilanie w wodę z istniejącej, odprowadzenie ścieków – docelowo do oczyszczalni przydomowej.

## **8. Uwagi końcowe.**

Przedmiotowa rozbudowa wymaga uzyskania pozwolenia na budowę w Starostwie Powiatowym Głubczyce.

Opracował:



**BABORÓW, GRUDZIEŃ 2008 ROK**

# **I. INFORMACJA DOTYCZĄCA BEZPIECZEŃSTWA I OCHRONY ZDROWIA:**

## **1. Strona tytułowa:**

### **1.1 Nazwa i adres obiektu budowlanego:**

„Rozbudowa budynku mieszkalno-usługowego”

Lokalizacja: Ludmierzyce 35; działka Nr 101/1; 48-130 Kietrz

### **1.2 Imię i nazwisko lub nazwa inwestora oraz jego adres:**

Gmina Kietrz; ul. 3 Maja 1; 48 – 130 Kietrz

### **1.3 Imię i nazwisko oraz adres projektanta sporządzającego informację:**

Jan Nasieniak zam. ul. Strażaków 11; 48 – 120 Baborów

## **2. Część opisowa:**

### **2.1 Zakres robót dla całego zamierzenia budowlanego oraz kolejność realizacji poszczególnych obiektów (elementów robót):**

Rozbudowa:

Kolejność przedmiotowego zadania jest następująca:

- w pierwszej kolejności należy wykonać roboty ziemne tj. usunąć wierzchnią warstwę gruntu (ziemi) oraz wykonać wykopy pod fundamenty.
- drugiej kolejności należy wykonać ławy fundamentowe.
- w dalszej kolejności ściany oraz strop nad parterem.
- w następnej kolejności należy wykonać więźbę dachową wraz

z pokryciem.

- w końcowej kolejności roboty wykończeniowe.

Roboty towarzyszące:

- montaż nadproży w istniejących ścianach zewnętrznych

- wykucie otworów wraz z robotami wykończeniowymi

## **2.2 Wykaz istniejących obiektów budowlanych:**

Na działce Nr 101/1 zlokalizowany jest tylko budynek objęty niniejszym opracowaniem tj. mieszkalno-usługowy.

## **2.3 Wskazanie elementów zagospodarowania działki lub terenu, które mogą stwarzać zagrożenie bezpieczeństwa i zdrowia ludzi:**

Nie dotyczy.

## **2.4 Wskazanie dotyczące przewidywanych zagrożeń występujących podczas realizacji robót budowlanych określające skalę i rodzaje zagrożeń oraz miejsce i czas ich wystąpienia:**

Szczególnie dotyczy robót na wysokości powyżej 3,0 m w tym roboty murowe, roboty ciesielskie oraz pokrycie dachu.

## **2.5 Wskazanie sposobu prowadzenia instruktażu pracowników przed przystąpieniem do realizacji robót szczególnie niebezpiecznych:**

Przed przystąpieniem do robót budowlanych należy udzielić szczegółowego instruktażu pracownikom w przedmiocie

bezpiecznego wykonywania robót. Powyższe dotyczy w szczególności robót realizowanych na wysokości powyżej 3,0 m. Szczególnie należy poinstruować pracowników w zakresie używania niezbędnego sprzętu ochrony osobistej, komunikowania się itp.

## **2.6 Wskazanie środków technicznych i organizacyjnych zapobiegających niebezpieczeństwom wynikającym z wykonywania robót budowlanych w strefach szczególnego zagrożenia zdrowia lub w sąsiedztwie, w tym zapewniających bezpieczną i sprawną komunikację uniemożliwiającą szybką ewakuację na wypadek pożaru, awarii i innych zagrożeń:**

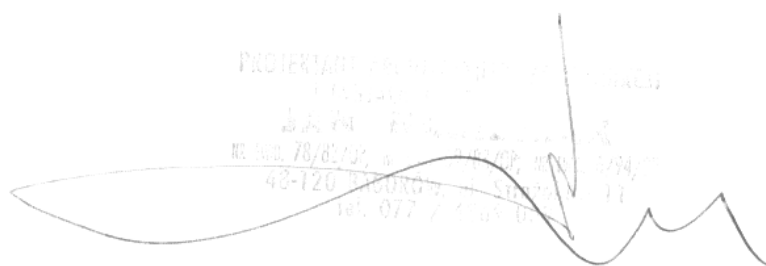
Należy poinstruować brygadę wykonującą roboty budowlane. Ponadto należy przekazać informację o instytucji udzielającej pierwszej pomocy medycznej.

Ponadto kierownik budowy w zależności od rodzaju robót winien zapoznać pracowników z instrukcjami jak niżej:

1. Ogólna instrukcja BHP na budowie.
2. Instrukcja BHP przy obsłudze betoniarki.
3. Ogólna instrukcja BHP przy transporcie pojazdami mechanicznymi.
4. Instrukcja bezpieczeństwa higieny i pracy przy transporcie wewnętrznym.

5. Instrukcja bezpieczeństwa higieny i pracy przy robotach murarskich.
6. Instrukcja bezpieczeństwa pracy przy robotach zbrojarskich.
7. Instrukcja bezpieczeństwa higieny i pracy przy robotach ciesielskich.
8. Instrukcja BHP dla budowy i demontażu rusztowań budowlanych.
9. Instrukcja bezpieczeństwa pracy przy robotach montażowych.
10. Instrukcja pierwszej pomocy w nagłych przypadkach.
11. Instrukcja obsługi apteczki.
12. Przykładowe wyposażenie apteczki powszechnego użytku.
13. Ramowy program instruktażu stanowiskowego.
14. BHP – oświadczenie zapoznania się z treścią instrukcji stanowiskowej.

Autor opracowania (projektant):



PROJEKTANT  
IMI  
ul. 74  
nr tel. 78/81/32  
48-120  
tel. 077 / 111 111

Baborów, grudzień 2008 r.

# OGÓLNA INSTRUKCJA

## bezpieczeństwa i higieny pracy na budowie

1. Zapoznanie się z bezpieczeństwem pracy wynikającym z otoczenia i warunków w jakich budowa się znajduje.
2. Przed rozpoczęciem pracy należy zapoznać się z instrukcjami obowiązującymi na danym stanowisku pracy oraz sprawdzić czy stanowisko to jest dostatecznie zabezpieczone.
3. Nie należy podejmować pracy, do której pracownik nie ma odpowiednich kwalifikacji lub nie jest z nią zapoznany.
4. Przed przystąpieniem do pracy należy ustalić najbezpieczniejsze metody pracy i wykonać ją.
5. Należy sprawdzić czy potrzebne narzędzia pracy znajdują się w należytym stanie i czy odpowiadają potrzebom przy danej pracy.
6. Roboty podejmować należy tylko na polecenie przełożonego.
7. Dbać o czystość i porządek w miejscu pracy.
8. Należy zapoznać się z drogami i przejściami do stanowiska pracy.
9. Każdy wypadek należy niezwłocznie zgłosić przełożonemu.
10. Nie należy dźwigać ciężarów ponad przepisowe normy, tj.:
  - a) dla mężczyzn — 50 kg
  - b) dla kobiet — 20 kgdla młodocianych od lat 16-tu:
  - a) dla chłopców — 16 kg
  - b) dla dziewcząt — 10 kg
11. Należy przy pracy używać właściwej odzieży specjalnej i sprzętu ochrony osobistej.
12. Nie wolno usuwać osłony zabezpieczającej maszyny i urządzenia oraz zabezpieczeń stanowisk pracy.
13. Nie wolno przechodzić pod zwisającymi ciężarami.
14. Nie wolno przeprowadzać konserwacji maszyn i urządzeń będących w ruchu.
15. Poruszać się po placu budowy i zakładzie będącym w rozbudowie wolno jest tylko drogami i przejściami do tego wyznaczonymi.
16. Wszelkie naprawy urządzeń i instalacji elektrycznych dozwolone są tylko pracownikom mającym do tego uprawnienia.
17. Przy lampach przenośnych oraz przy oświetleniach w pomieszczeniach mokrych, wilgotnych, w zbiornikach itp., należy bezwzględnie stosować transformatoriki obniżające napięcie do 24 wolt.
18. Należy przestrzegać, by instalacje i urządzenia elektryczne na placu budowy były wykonane i konserwowane zgodnie z przepisami, tj. by miały należyte uzziemione przewody zerowe. Wszelkie przewody i kable winny mieć należyłą izolację oraz być odpowiednio podwieszane.  
Tablice rozdzielcze i skrzynki przyłączowe winny być w szczelnej obudowie zabezpieczającej przed opadami atmosferycznymi.
19. Nie wolno załadowywać pojazdów niedbale i ponad ich dozwolony gabaryt.
20. Jazda na wszelkiego rodzaju pojazdach nie przystosowanych do przewozu pracowników jest surowo zabroniona.
21. Nie tarasować dróg i przejść na placu budowy.
22. Nie wolno używać drabin komunikacyjnych uszkodzonych, krótkich itp., wykonanych niezgodnie z wymogami.
23. Drogi, przejścia i pomosty śliskie lub oblodzone posypywać piaskiem lub innym materiałem zabezpieczającym przed poślizgnięciem.
24. Należy wszelkie miejsca pracy wzniesionej powyżej 1 m nad poziom podłogi lub terenu zabezpieczyć poręczą na wysokości 1,10 m i krawężnikiem szerokości co najmniej 0,15 m.
25. Należy zabezpieczyć wszelkie doły i otwory znajdujące się w stropach, ścianach i na placach budów barierą w wysokości 1,10 m i krawężnikiem szerokości co najmniej 0,15 m względnie zasłaniem z desek o grubości 0,38 m.
26. Nie wolno bez polecenia przełożonego chodzić po innych stanowiskach pracy, na placu budowy i zakładzie, będącym w rozbudowie, ponieważ samowolne chodzenie w nieodpowiednim miejscu może spowodować wypadek.
27. Należy wszelkie miejsca niebezpieczne na placu budowy zabezpieczyć i wywiesić tablice ostrzegawcze.
28. Należy zwracać uwagę na tablice ostrzegawcze i stosować się do nich.
29. Zabronione jest spożywanie napojów alkoholowych i pozostawanie na terenie budowy w stanie nietrzeźwym.
30. Znajdujące się urządzenia higieniczno-sanitarne należy utrzymywać w czystości.
31. Należy dbać o porządek na placu budowy, placach składowych i w pomieszczeniach.
32. Każdy pracownik przed przystąpieniem do pracy powinien być przeszkolony z zakresu BHP na danym stanowisku pracy. Szkolenie to winien prowadzić majster.  
Pamiętaj, że z przestrzegania przepisów bezpieczeństwa i higieny pracy najwięcej Ty sam korzystasz.  
Nie bądź lekkomyślny przy pracy.  
Pamiętaj, że wypadki przy pracy powodują duże straty gospodarcze i społeczne.  
Niniejsza instrukcja służy do użytku wewnętrznego



# INSTRUKCJA BHP PRZY OBSŁUDZE BETONIARKI

## UWAGI OGÓLNE

PRACOWNIK OBSŁUGUJĄCY BETONIARKĘ POWINIEN:

- Do pracy przystąpić wypoczętym, trzeźwym, ubranym w odzież roboczą bez luźnych i zwisających elementów, włosy muszą być przykryte beretem lub czapką, na nogach buty robocze i w zależności od potrzeb na rękach rękawice ochronne.
- Wysłuchać instruktażu stanowiskowego udzielonego przez bezpośredniego przełożonego, dotyczącego bezpiecznego wykonania otrzymanego zadania.
- Zastanowić się nad bezpiecznym wykonaniem powierzonych prac.
- Przygotować stanowisko do bezpiecznej eksploatacji:
  - odsunąć zbędne przedmioty,
  - ustawić sito,
  - oczyścić łopatę,
  - podłączyć dopływ wody,
  - ustawić pojemniki na gotowy beton lub taczki do jego przewozu.
- Zauważone usterki na stanowisku pracy lub przy działaniu betoniarki natychmiast zgłosić bezpośredniemu zwierzchnikowi.

## CZYNNOŚCI PRACOWNIKA PRZED URUCHOMIENIEM BETONIARKI

PRACOWNIK OBSŁUGUJĄCY BETONIARKĘ POWINIEN:

- Uzyskać od przełożonego informację o prawidłowym stanie podłączeń elektrycznych i mechanicznych betoniarki.
- Sprawdzić, czy miejsce ustawienia betoniarki jest odpowiednio dobrane i zabezpieczone przed działaniem czynników atmosferycznych.
- Sprawdzić, czy betoniarka jest przygotowana do pracy w porze nocnej (odpowiednio oświetlona).
- Próbnie uruchomić betoniarkę bez obciążenia, sprawdzając jej prawidłowość działania.

## ZASADNICZE CZYNNOŚCI PRACOWNIKA PODCZAS OBSŁUGI BETONIARKI

PRACOWNIK OBSŁUGUJĄCY BETONIARKĘ POWINIEN:

- W sposób ciągły obserwować pracę betoniarki.
- Ścisłe przestrzegać technologii wyrobu betonu.
- Obsługiwać betoniarkę tylko zgodnie z jej DTR (dokumentacją techniczno-ruchową).
- Stosować ochrony osobiste:
  - rękawice ochronne do wszystkich czynności obsługowych,
  - półmaski pyłowe i okulary przy zasypywaniu cementu i piasku.
- Przestrzegać zasady, aby swobodne zrzucanie betonu nie przekraczało wysokości 1 m.
- Stosować odpowiednie rynny spustowe, jeżeli wysokość spustu betonu przekracza 1 m.
- W przypadku zaniku prądu, natychmiast wyłączyć betoniarkę.
- Jeżeli zanik napięcia jest długotrwały, przystąpić do ręcznego usuwania masy betonowej.
- Przestrzegać aby podczas pracy betoniarki nie zbliżały się do niej osoby postronne.
- Każdy zaistniały wypadek przy pracy zgłaszać swojemu przełożonemu a stanowisko pracy pozostawić w takim stanie, w jakim nastąpił wypadek.

## CZYNNOŚCI ZAKAZANE

PRACOWNIKOWI OBSŁUGUJĄCEMU BETONIARKĘ ZABRANIA SIĘ:

- Uruchamiać betoniarkę, jeżeli istnieją jakiegokolwiek zagrożenia, lub jest ona niesprawna technicznie.
- Przeprowadzać naprawy betoniarki we własnym zakresie.
- Wkładać do betoniarki podczas jej biegu łopatę, pręty itp.
- Dotykać ręką urządzeń i elementów będących pod napięciem.
- Pozostawić betoniarkę będącej w ruchu, bez nadzoru.
- Dopuścić do obsługi betoniarki osoby nieupoważnione, bez wiedzy bezpośredniego przełożonego.
- Składować materiały i przedmioty zbyt blisko betoniarki.
- Dopuszczać do tego, aby stanowisko wokół betoniarki było mokre, śliskie, co utrudniałoby jej obsługę.

## PODSTAWOWE CZYNNOŚCI PO ZAKOŃCZENIU PRACY

PRACOWNIK OBSŁUGUJĄCY BETONIARKĘ POWINIEN:

- Wyłączyć betoniarkę i odłączyć spod napięcia.
- Dokładnie oczyścić całą betoniarkę.
- Uporządkować stanowisko pracy, ułożyć narzędzia i pomoce na właściwe miejsce.
- Zabezpieczyć betoniarkę przed włączeniem przez osoby niepowołane.

## UWAGI KOŃCOWE

PRACOWNIK OBSŁUGUJĄCY BETONIARKĘ POWINIEN:

- Dbać o porządek na stanowisku pracy.
- Nie stwarzać żadnych zagrożeń dla siebie i współpracowników.
- W razie wątpliwości co do bezpieczeństwa przy wykonywaniu obsługi betoniarki, przerwać pracę i zwrócić się do przełożonego o wyjaśnienie sytuacji.

# INSTRUKCJA

## bezpieczeństwa i higieny pracy przy transporcie pojazdami mechanicznymi

1. Przed wypuszczeniem pojazdu mechanicznego na trasę, winien on być zbadany pod względem sprawności technicznej.
2. Kierowca, który czuje się słabo, jest nie wyspany, zmęczony, nie powinien wyjeżdżać na trasę.
3. Nie wolno przewozić materiałów bez odpowiedniego przystosowania pojazdu, w zależności od rodzaju przewożonego materiału.  
Nie wolno ładować pojazdu ponad dopuszczalny gabaryt ładowności i dopuszczalną nośność. W przypadku konieczności przewożenia materiałów przekraczających gabarytów, pojazd powinien być pilotowany.
5. Materiał załadowany na pojazd powinien być tak ułożony, by nie spadał na trasie. W wypadku przewożenia długich materiałów, należy dać przyczepę dwukołową oraz umieścić czerwoną chorągiewkę z tyłu na załadowanym materiale.
6. Pracownicy ekip transportowych przejeżdżający na załadowanym materiałem pojeździe, winni być umieszczeni przy tylnej burcie pojazdu. Miejsce to winno być zabezpieczone przed przesunięciem się ładunku.  
Przewożone butle z gazami technicznymi winny być umieszczone w specjalnych regałach w ten sposób, by nie powstało przesunięcie się i przetaczanie się butli.
8. Pojazd winien być oznakowany czerwoną chorągiewką z przodu i z tyłu.
9. Nie wolno przewozić cystern z benzyną pojazdami wydzielającymi z rur wydechowych iskier. Samochód przewożący cysternę zaczeploną na haku winien mieć wylot rury wydechowej umieszczony z przodu. Cysterna winna być połączona metalicznie z ziemią (przy pomocy łańcucha).
10. Pojazdy, którymi przewozi się pracowników, winny być technicznie sprawne, posiadać nie-

zawodne hamulce, zabezpieczenie przed wpływami atmosferycznymi, drabinę wjazdową i sygnał wewnątrz skrzyni. Ławki w pojeździe winny być umocowane na stałe w ten sposób, by nie powstało przesunięcie w czasie hamowania i jazdy.

11. Do wnętrza pojazdu, w którym przewozi się pracowników, nie mogą dostawać się gazy spalinowe.
12. Samochód powinien posiadać sprawną technicznie gaśnicę tetrową.
13. Szybkość pojazdu przewożącego pracowników nie powinna przekraczać 40 km na godzinę.
14. W razie zapchania się dysz gaźnika, należy przedmuchiwać w ten sposób, aby nie powstało wypryskiwanie benzyny.
15. W wypadku opryskania silnika benzyną nie wolno zapuszczać silnika przed uprzednim wytarciem do sucha benzyny i przewietrzeniem nalezycie kabiny, gdyż nie wytarcie do sucha benzyny i nie przewietrzenie może spowodować zapalenie się powstałych par benzyny.
16. Uruchamiając silnik nie wolno podlewać benzyną z butelek lub innych naczyń, ponieważ może to przyczynić się do powstania pożaru.
17. Kierowcom, którzy nie mają takiego przygotowania, nie wolno powierzać samochodów napędzanych etyliną.
18. W czasie jazdy po placu budowy, kierowca winien jechać z ograniczoną szybkością oraz powinien zwracać uwagę na zakładowe przejazdy kolejowe.
19. W przypadku zatrudniania samochodów pod koparką, należy w czasie ładowania urobku opuścić kabinę oraz zwracać uwagę, by operator nie dokonywał ładowania przez kabinę, a tylko z tyłu lub z boku skrzyni.
20. Kierowcy nie wolno przewozić ludzi w kabinie w ilości nie objętej rejestracją.

# INSTRUKCJA

## bezpieczeństwa i higieny pracy przy transporcie wewnętrznym

1. Pracownicy zatrudnieni przy transporcie wewnętrznym powinni być należycie przeszkoleni w zakresie wykonywania swych czynności przy danych środkach transportowych.
2. Plan budowy lub rejon, po którym ma się odbywać transport materiałów, powinien spełniać następujące warunki:
  - a) nawierzchnia dróg komunikacyjnych, po których odbywa się transport, powinna być utwardzona i równa,
  - b) pod taczki i japonki należy układać jezdnie z desek lub blach, jezdnie na stykach winny być równe bez progów,
  - c) pomosty wzniesione na wysokości powyżej 1 m powinny posiadać bariery i bortnice,
  - d) pochYLENIA dla taczek i japonek nie powinny posiadać większego spadku niż 10% dla taczek i 5% dla japonek,
  - e) grubość desek użytych do budowy pomostów i pochylni powinna wynosić co najmniej 50 mm,
  - f) pomosty i pochylnie powinny być sprawdzane przez personel inżynieryjno-techniczny dwa razy w tygodniu,
  - g) szerokość dróg przeznaczonych do przewozu wózkami, japonkami przy ruchu jednokierunkowym powinna być o 60 cm większa niż szerokość załadowanego wózka,
  - h) drogi komunikacyjne dla taczek i wózków należy oczyszczać stale z błota, śniegu i lodu. W okresie gołodzi posypywać piaskiem,
  - i) wszelkie otwory w stropach i ścianach oraz doły, przy których przebiega droga transportu wewnętrznego, winny być ogrodzone barierami i bortnicami.
3. Zabronione jest zatrudnianie przy transporcie ręcznym pracowników o złym stanie zdrowia, głuchych, o słabym wzroku, epileptyków, o poważnych schorzeniach serca, cierpiących na przepuklinę oraz osób poniżej 18 lat.
4. Pracownicy zatrudnieni przy ręcznym przenoszeniu materiałów nie powinni dźwigać ponad dopuszczalną normę:
  - a) kobiety — o ile praca odbywa się stale — 20 kg  
o ile praca ma charakter dorywczy — 30 kg
  - b) mężczyźni — 50 kg
5. Przewożenie materiałów:
  - a) kobiety na taczkach — 50 kg
  - b) mężczyźni na taczkach — 100 kg
  - c) kobiety na japonkach — 115 kg
  - d) mężczyźni na japonkach — 300 kg
6. Zabrania się przenoszenia przez jednego pracownika przedmiotów, których długość przekracza 4 m, a ciężar ponad 30 kg.
7. Przy transporcie materiałów gorących, zabrania się noszenia ciężarów powyżej 25 kg wraz z naczyniem.
8. Naczynia winny być napełnione do 2/3 swojej pojemności.
9. Pracownicy przenoszący materiały gorące winni bezwzględnie używać rękawic.
10. Taczki, japonki i inne urządzenia, którymi transportuje się materiał pionowo, winny być tak załadowane, by materiał podczas transportu nie spadał względnie rozlewał się.
11. Materiały długie, jak: belki, deski, stal zbrojeniową winno się tak transportować, by nie następowało spadanie. W tym celu należy używać odpowiednich lin i zawiesi z należycie wykonanymi pętlami, których końce winny być ujęte minimum trzema zaciskami.
12. Transportując materiały długie, należy tak umieszczać na szalach wyciągów przysciennej i szybowych, by nie zaczepiały o konstrukcję i nie miały możliwości spadania.
13. Ponadto w poszczególnych wypadkach przy organizowaniu transportu wewnętrznego należy stosować szczegółowe przepisy.

Niniejsza instrukcja służy do użytku wewnętrznego

# INSTRUKCJA

## bezpieczeństwa i higieny pracy przy robotach murarskich

1. Przed przystąpieniem do pracy zapoznać się ze zleconym zadaniem roboczym.
2. Przed rozpoczęciem pracy należy upewnić się, czy stanowisko pracy jest dostatecznie zabezpieczone i czy są zachowane ogólne przepisy bezpieczeństwa i higieny pracy.  

Przed murowaniem w wykopie należy sprawdzić, czy nie grozi zawalenie skarp pod ciężarem nagromadzonych materiałów.
4. Nie wolno składać materiałów na brzegach wykopów, aby się nie obsuwały.
5. Nie wolno pracować na rusztowaniach koźlowych ustawionych na luźnych podkładach, klockach, ceglach itp.
6. Nie wolno pracować na rusztowaniach koźlowych, na których ustawiono więcej jak jedno rusztowanie koźłowe.
7. Należy zwracać baczną uwagę przy transporcie materiałów, składowaniu narzędzi itp. na rusztowaniach, by nie spowodowały wypadku przez ich spadnięcie.
8. Nie wolno używać daszków ochronnych i zabezpieczeń jako rusztowań.
9. Nie wolno rzucać z wysokości żadnych materiałów, narzędzi itp.
10. Nie wolno wykonywać robót, jeżeli w zasięgu znajdują się przewody i urządzenia elektryczne pod napięciem w odległości mniejszej jak 3 m.
11. Nie wolno dotykać żadnych przewodów i urządzeń elektrycznych, nawet gdy są izolowane.
12. Nie wolno nosić na rusztowaniach drewniaków, lecz obuwie w dobrym stanie, zapewniające bezpieczeństwo ruchu.
13. Należy na rusztowaniach utrzymywać czystość tak, by poślizgnięcie się nie spowodowało wypadku.
14. Nie wolno rzucać zaprawy, cegły itp., ponieważ grozi to kalectwem.
15. Należy przy gaszeniu wapna nakładać buty gumowe, rękawice i okulary ochronne.
16. Nie wolno używać drabin komunikacyjnych uszkodzonych, krótkich itp. wykonanych niezgodnie z wymogami. Przy pracy ustawiać je pod kątem ca 75° do poziomu.
17. Nie tarasować na rusztowaniach dostępów do stanowisk pracy.
18. Każdy wypadek należy natychmiast zgłosić przełożonemu.
19. Należy utrzymywać czystość ciała, a zwłaszcza rąk.
20. Przy układaniu belek DMS stanowiska pracy powinny być zabezpieczone barierami oraz należy używać pomosty zabezpieczające.
21. Przy wznoszeniu murów od wewnątrz, powyżej np. 4 m, należy stawiać rusztowania ochronne.
22. Przy stosowaniu urządzeń mechanicznych na kondygnacjach, dachach, stropach itp. należy je pewnie ustawiać i kotwić.

Niniejsza instrukcja służy do użytku wewnętrznego

# INSTRUKCJA

## bezpieczeństwa pracy przy robotach zbrojarskich

1. Nie wolno nosić odzieży luźnej oraz ze zwisającymi częściami, gdyż może wkręcić się w tryby i inne wirujące części.
2. Nie wolno dokonywać samemu napraw lub zmian w instalacji elektrycznej.
3. O wszelkich brakach i usterkach grożących niebezpieczeństwem przy pracy należy niezwłocznie meldować kierownictwu.
4. Manewrując prętami zbrojeniowymi uważać należy, aby nie dotknąć nimi przewodów elektrycznych.
5. Szkielety zbrojeniowe wiązać należy dokładnie i mocno, ażeby rozsuwając się lub rozpadając nie spowodowały wypadku.
6. Nie wolno rzucać prętów, lecz kłaść je ostrożnie, aby nie skaleczyć siebie lub towarzyszy pracy.
7. Przy gnieciu prętów zbrojeniowych uważać należy, aby nie spowodować wypadku przez uderzenie lub przygnięcie ręki w maszynie.
8. Uważać należy szczególnie na palce swoje lub kolegów, gdyż one są najwięcej zagrożone.
9. Wszystkie skaleczenia, nawet najdrobniejsze, należy oczyścić i zabezpieczyć, gdyż łatwo można ulec zakażeniu.
10. Celem zabezpieczenia ramienia przed skaleczeniem i ugniataniem, należy używać naramienniki Montona.
11. Przy cięciu stali nie wolno trzymać rękoma krótszego końca.
12. Przy układaniu zbrojenia na wysokościach należy zwracać uwagę, czy rusztowanie jest w dobrym stanie i zgodne z przepisami.
13. Przy prostowaniu stali zwojowej końce należy dobrze zamocować, gdyż stal jest sprężysta i może uderzyć pracownika.
14. Zwracać należy uwagę, aby postronni nie kręcili się po placu zbrojarskim.
15. Przy zakładaniu zbrojenia w konstrukcjach skomplikowanych należy bardzo starannie wykonywać wszystkie zalecenia dokumentacji i nie wprowadzać żadnych zmian.
16. Przy układaniu zbrojenia w pomieszczeniach ciasnych i ciemnych, pomieszczenie oświetlone musi być prądem o obniżonym napięciu, jednak nie wyższym jak 24 V, otrzymanym z transformatora bezpieczeństwa.
17. Wszystkie narzędzia ręczne, jak szcypce, kombinerki itp. muszą być sprawne.
18. Ręce zbrojarza winny być ochronione rękawicą wzmocnioną skórą.

Niniejsza instrukcja służy do użytku wewnętrznego

# INSTRUKCJA

## bezpieczeństwa i higieny pracy przy robotach ciesielskich

1. Przed przystąpieniem do robót należy zapoznać się ze zleconym zadaniem roboczym.
2. Do wykonywania rusztowań oraz innych konstrukcji budowlanych należy używać wyłącznie materiałów odpowiednio wytrzymałych i oczyszczonych z zaprawy i gwoździ.
3. Przed przystąpieniem do pracy należy sprawdzić, czy:
  - a) narzędzia, jak: łopaty, siekiery, młotki, piły itp. są ostre, dobrze osadzone na trzonkach itp.,
  - b) śruby, klamry, haki, łańcuchy służące do przymocowania połączeń nie wykazują usterek lub braków.
4. Włazanie konstrukcji budowlanych należy wykonać w sposób bezpieczny i zgodny z obowiązującymi przepisami, wzięcie na podstawie prowadzonej dokumentacji technicznej.
5. Nie wolno używać materiałów nie okorowanych.
6. Nie wolno pozostawiać pomostów, schodni itp. bez wykonania bortnic i mocnych poręczy.
7. Nie wolno ustawiać rusztowań, kozłów, drabin, konstrukcji budowlanych na niepewnych podstawach oraz kotwić do części budowlanych nie gwarantujących wytrzymałości.
8. Nie wolno używać drabin komunikacyjnych uszkodzonych, krótkich itp. wykonanych niezgodnie z wymogami, a ustawiać je pod kątem nie mniejszym lub większym od 75° do poziomu.
9. Nie wolno nosić w kieszeniach narzędzi, gwoździ, klamer itp., gdyż w czasie upadku grozi to dodatkowym kalectwem.
10. Nie wolno na rusztowaniach nosić drewniaków i tenisówek, lecz buty w dobrym stanie zapewniające bezpieczeństwo ruchu.
11. Nie wolno zrzucić z wysokości żadnych narzędzi, materiałów itp.
12. Należy zwracać szczególną uwagę na otoczenie przy transporcie pionowym i poziomym materiałów.
13. Pracownicy przenoszący materiały długie muszą przenosić je na tych samych ramionach (wszyscy albo na lewym albo na prawym ramieniu).
14. Należy materiały składować przepisowo w stosy, na wyznaczonym i dostępnym terenie, oczyszczone i odgwożdżone.
15. Nie wolno pozostawiać na rusztowaniach materiałów, narzędzi itp. grożących spadnięciem lub potknięciem, mogącym spowodować wypadek.
16. Przy rozbiórce urządzeń pomocniczych teren rozbiórkowy powinien być zabezpieczony.
17. Pracownicy wykonywujący pracę na wysokościach, na których stanowiska pracy nie są zabezpieczone, winni pracę tę wykonywać w pasach bezpieczeństwa.
18. Nie wolno dopuścić do prac na wysokości pracowników niewykwalifikowanych, nie zbadanych przez lekarza, w stanie nietrzeźwym oraz nie przeszkolonych na stanowisku pracy.
19. Nie wolno wykonywać żadnych robót, jeżeli w zasięgu znajdują się przewody i urządzenia elektryczne pod napięciem.
20. Nie wolno dotykać żadnych przewodów i urządzeń elektrycznych, nawet gdy są izolowane.
21. W wypadku wykonywania robót na pile tarczowej, dopuszcza się tylko pracowników przeszkolonych i uprawnionych do jej obsługi.
22. Każdy wypadek należy natychmiast zgłosić przełożonemu.

Pamiętaj, że przez należyte wykonanie wszelkiego rodzaju rusztowań, konstrukcji budowlanych, zabezpieczeń itp. uchronisz życie i zdrowie swoje i kolegów, którzy z nich korzystają.

Niniejsza instrukcja służy do użytku wewnętrznego

# INSTRUKCJA BHP

## DLA BUDOWY I DEMONTAŻU RUSZTOWAŃ BUDOWLANYCH

### UWAGI OGÓLNE

Do pracy przy budowie rusztowań może być dopuszczony pracownik, który:

1. Ma dobry stan zdrowia, jest dopuszczony do prac na wysokości, co jest potwierdzone świadectwem lekarskim.
2. Jest przeszkolony w zakresie wykonywania różnych typów rusztowań budowlanych.
3. Ukończył 18 lat.

Do pracy należy przystąpić wypoczętym, trzeźwym, ubranym w odzież roboczą (kombinezon), buty robocze ze spodami przeciwpoślizgowymi, na głowie hełm ochronny, na rękach rękawice robocze oraz powinien być przygotowany atestowany sprzęt ochronny i narzędzia takie jak: szelki bezpieczeństwa, linki, klucze, młotki, poziomnice itp.

### CZYNNOŚCI WSTĘPNE PRZED ROZPOCZĘCIEM BUDOWY RUSZTOWANIA

1. Zapoznać się dokładnie z dokumentacją techniczną wznoszonego rusztowania, względnie ze szczegółowymi wytycznymi kierownika budowy.
2. Przygotować odpowiednie materiały. Rury i elementy metalowe nie mogą być skorodowane i pogięte, drewno nie przegniłe, nie popękane i odpowiedniej klasy.
3. Przygotować podłoże. Usunąć zbędne elementy i odpady, wyrównać teren.
4. Wygrodzić i oznakować teren budowy rusztowania (odległość nie mniej niż 5 m od miejsca budowy – tabliczki z napisem: „UWAGA – PRACE NA WYSOKOŚCI”).
5. Podłoże powinno zapewniać stabilność rusztowania oraz odpływ wód opadowych od budynku.

### PODSTAWOWE ZASADY BEZPIECZEŃSTWA PODCZAS BUDOWY RUSZTOWANIA

1. Przy wykonywaniu robót na wysokości pracownicy powinni być zabezpieczeni szelkami bezpieczeństwa umocowanymi do stałych elementów konstrukcji lub rusztowania.
2. Pomost roboczy powinien mieć szerokość minimum 1,0 m.
3. Obciążenia robocze pomostów przy rusztowaniu typu lekkiego 100-200 kg/m<sup>2</sup>, typu ciężkiego 250-400 kg/m<sup>2</sup>.
4. Wysokość każdej kondygnacji rusztowania powinna wynosić 1,8 m – 2,0 m.
5. Odległości między pionami komunikacyjnymi nie mogą przekraczać 40 m, a stanowisko pracy najbardziej oddalone od pionu komunikacyjnego nie może być w odległości większej jak 20 m.
6. Drabinki komunikacyjne powinny wystawać ponad pomost roboczy minimum 0,75 m, a pochYLENIE nie mniej jak 65°.
7. Pomosty robocze powyżej 2 m nad poziomem otoczenia powinny być zabezpieczone z trzech stron zewnętrznych poręczą o wysokości 1,1 m od pomostu, poręczą pośrednią na wysokości 0,6 m od pomostu oraz krawężnikiem od strony zewnętrznej o wysokości 0,15 m.
8. Przejścia w pobliżu rusztowań lub pod rusztowaniami, powinny być zabezpieczone deskami ochronnymi ze spadkiem w stronę budowli. Deski powinny być szczelne, o wysokości co najmniej 2,4 m. Szerokość deska – większa od szerokości przejścia lub przejazdu co najmniej o 1,0 m, wysięg powinien wynosić dla rusztowań o wysokości do 20 m – minimum 2,2 m, ponad 20 m – minimum 3,5 m od zewnętrznego rzędu stojaków.
9. Rusztowania o konstrukcji metalowej powinny być uziemione i powinny chronić przed wyładowaniami atmosferycznymi (wg PN-78/M-47900/01).
10. Użytkowanie rusztowania dopuszczalne jest po dokonaniu jego odbioru przez nadzór techniczny, potwierdzonego zapisem w dzienniku budowy.
11. Na rusztowaniu powinna być wywieszona tablica informująca o odebraniu rusztowania i dopuszczalnym obciążeniu pomostów.
12. Rusztowania ruchome wiszące powinny być wykonane zgodnie z Polską Normą oraz przepisami Urzędu Dozoru Technicznego. Montaż i eksploatacja tych rusztowań powinna odbywać się ściśle według instrukcji producenta.
13. Rusztowania o konstrukcji nośnej z rur powinny być ustawione na stalowych podstawach zwykłych lub śrubowych, których płyty oporowe powinny wynosić minimum 0,18 m x 0,18 m.
14. Poszczególne kondygnacje rusztowania i całe rusztowanie powinno być dokładnie wypoziomowane w kierunku poziomym i pionowym oraz starannie zakotwiczone do ścian budowli.
15. W przypadku wykonywania pomostów roboczych z desek, każda deska pomostu powinna opierać się na 3 poprzecznicach, a połączenie desek powinno być wykonane na poprzecznicach na nakładkę o długości minimum 0,3 m.

### ZASADY BEZPIECZEŃSTWA PODCZAS DEMONTAŻU RUSZTOWANIA

1. Podczas demontażu rusztowania pracownicy muszą stosować szelki bezpieczeństwa.
2. Przy demontażu rusztowania należy wyznaczyć strefę bezpieczeństwa jak w punkcie 4 (Czynności wstępne przed rozpoczęciem budowy rusztowania).
3. Demontaż rusztowania powinien odbywać się systematycznie od najwyższej kondygnacji, zachowując stabilność całego rusztowania i możliwość bezpiecznego wykonania demontażu.

### UWAGI KOŃCOWE

1. Zabrania się budowy i demontażu rusztowań:
  - o zmroku, jeśli brak jest dobrego oświetlenia,
  - w czasie gęstej mgły, opadów deszczu, śniegu i gołoledzi,
  - podczas burzy i wiatru o prędkości powyżej 10 m/s.
2. Zabrania się budowy i demontażu rusztowań w odległości bliższej (licząc w poziomie) od skrajnych przewodów linii elektrycznej niż:
  - 2 m – dla linii NN,
  - 5 m – dla linii WN do 15 kV,
  - 10 m – dla linii WN do 30 kV,
  - 15 m – dla linii WN 30 kV.
3. Stan techniczny rusztowania w trakcie eksploatacji powinien być codziennie kontrolowany przez dozór.
4. Każdy wypadek przy pracy należy zgłaszać swojemu przełożonemu, a stanowisko pracy pozostawić w takim stanie, w jakim zdarzył się wypadek.
5. W wypadku złego samopoczucia monter rusztowań, powinien on zgłosić ten fakt przełożonemu, celem uzyskania zwolnienia od pracy na wysokości.
6. W razie wątpliwości co do bezpieczeństwa przy wykonywaniu powierzonej pracy, monter ma prawo przerwać pracę i zwrócić się do przełożonego o wyjaśnienie sytuacji.

# INSTRUKCJA

## bezpieczeństwa pracy przy robotach montażowych

1. Roboty montażowe należy bezwzględnie prowadzić na podstawie opracowanego projektu montażów i organizacji.
2. Wykonywanie montażu winno być przeprowadzone przez pracowników przeszkolonych i doświadczonych w tym zakresie.

### Obowiązki kierownika budowy

1. Zapoznać pracowników z projektem montażu oraz ustalić miejsce składowania elementów.
2. Urządzić odpowiednie drogi zapewniające swobodny i bezpieczny dowóz elementów do miejsca montażu.
3. Dopilnować, by składowanie elementów w miejscu montażu odbywało się wg planu z zachowaniem właściwej kolejności ze względu na montaż.
4. Przygotować i zniwelować teren, na którym będzie poruszał się dźwig w czasie montażu.
5. Przygotować stanowisko dźwigu tak, aby podwozie nie grzęzło w gruncie i było w poziomie. W przypadku zaś dźwigu poruszającego się po szynach, sprawdzić stan torów i odebrać je protokółarnie.
6. Rejon montażu, stanowiący obszar niebezpieczny, należy ogrodzić i ustawić tablice ostrzegawcze.
7. Wykonać rusztowanie do montażu zgodnie ze wskazaniami w projekcie.
8. Sprawdzić wspólnie z przedstawicielem Bazy Sprzętu, czy dźwig jest technicznie sprawny oraz osprzęt dźwigu i pozostały sprzęt potrzebny do montażu, jak: wciągarki, wózki, podnośniki i liny odpowiadają wymogom w opisie technicznym montażu.
9. Przeszkolić pracowników, którzy będą zatrudnieni przy pracach montażowych oraz potwierdzić to ich podpisami w książce przeszkolonych w zakresie BHP na stanowisku pracy.
10. Prowadzenie montażu powierzyć pracownikowi, który posiada imienne upoważnienie do tych prac wydane przez Naczelnego Inżyniera Przedsiębiorstwa.
11. Podczas montażu sprawdzać, czy montaż odbywa się zgodnie z ustaloną kolejnością i wymogami zawartymi w opisie technicznym oraz czy urządzenia zabezpieczające są w należyłym stanie.

### Obowiązki prowadzącego montaż

1. Sprawdzić, czy urządzenia zabezpieczające i sprzęt ochronny zapewniają bezpieczną pracę.

2. Sprawdzić liny i zawiesia, czy odpowiadają wymogom zawartym w opisie technicznym montażu.
3. Przestrzegać zakładania zawiesi na elementach podnoszonych w punktach oznaczonych w opisie technicznym montażu oraz ustalić punkt podwieszenia zawiesi na haku.
4. Uzgodnić z operatorem dźwigu sygnalizację.
5. Sprawdzić, czy liny opasujące element podnoszony są założone prawidłowo (zwrócić uwagę na podkładki drewniane i uchwyty pętli).
6. Dopilnować, aby monterzy w czasie pracy na konstrukcjach używali urządzeń zabezpieczających i ochron osobistych oraz lin kierujących.

### Obowiązki operatora

1. Sprawdzić stan techniczny dźwigu.
2. Sprawdzić stan lin i zawiesi, szczególnie zwracać uwagę na pętle i zaciski.
3. Przestrzegać, by w zasięgu działania dźwigu nie znajdowały się jakiegokolwiek przeszkody mogące spowodować wypadek.
4. Przestrzegać, aby podnoszony ciężar nie przekraczał dopuszczalnego udźwigu.
5. Przestrzegać, aby ciężar podnoszony poziomo był przemieszczany na wysokości 1 m nad przedmiotami znajdującymi się na ich drodze.
6. Reagować tylko na sygnały pochodzące od prowadzącego montaż lub od pracownika przez niego wyznaczonego. Na sygnał „Stój” operator winien natychmiast zareagować bez względu przez kogo został podany.
7. Przestrzegać, by nie podnosić ciężarów nad ludźmi.
8. Operator winien przerwać pracę przy sile wiatru 20 m na sekundę.

### Obowiązki pracowników

1. Pracownicy bezwzględnie muszą zastosować się do poleceń i wskazań prowadzącego montaż.
2. Używać urządzeń zabezpieczających i ochron osobistych.
3. Nie wolno pozostawiać narzędzi lub innych przedmiotów na konstrukcjach i pomostach.
4. Nie wolno pracownikom przebywać i przechodzić pod zawieszonym ciężarem, bezpośrednio ręcznie przytrzymywać lub kierować ciężarem, poprawiać liny lub uchwyty w czasie podnoszenia i opuszczania ciężarów.

Niniejsza instrukcja służy do użytku wewnętrznego



# INSTRUKCJA PIERWSZEJ POMOCY W NAGŁYCH WYPADKACH

Udzielenia pierwszej pomocy i ratowanie zagrożonego życia jest obowiązkiem każdego człowieka.

Zasady postępowania w nagłych wypadkach na terenie zakładu:

1. ocenić stan poszkodowanego - przytomność, oddech i tętno.
2. w przypadku nieprzytomnego z wydolnym oddechem i tętnem ułożyć w pozycji bocznej.
3. w przypadku śmierci klinicznej przystąpić do reanimacji:
  - ułożyć poszkodowanego na plecach na twardym podłożu.
  - udrożnić drogi oddechowe; odgiąć głowę do tyłu, odchylić żuchwę, usunąć ciała obce, zapobiec zapadaniu się języka.
  - w przypadku braku oddechu rozpocząć sztuczne oddychanie wdmuchując własne powietrze z częstotliwością 10-12 razy na minutę do nosa lub ust poszkodowanego.
  - w przypadku braku tętna przeprowadzić masaż serca: na mostku (około 1/3 dolnej części) ułożyć lewą dłoń, na niej prawą i nie dotykając palcami klatki piersiowej uciskać mostek z częstotliwością 60 razy na minutę z siłą powodującą przesunięcie mostka około 3-5 cm w kierunku kręgosłupa.  
**WEZWAĆ LEKARZA!**

**OMDLENIA** czyli krótkotrwała utrata przytomności - chory ma uczucie osłabienia, błędnie.

- w przypadku, gdy chory przebywa w zamkniętym pomieszczeniu, otworzyć okna lub wynieść chorego na świeże powietrze.
- ułożyć na plecach z nogami powyżej poziomu głowy i nakazać wykonywanie głębokich oddechów

Jeżeli chory nadal czuje się źle - przetransportować do lekarza.

## KRWOTOKI

- **Wewnętrzne** - zapewnić choremu bezwzględny spokój w pozycji leżącej, w miarę możliwości ochładzać ranioną okolicę, wezwać lekarza.
- **Zewnętrzne** - założyć opatrunek uciskowy na najbliższej tętnicy, przekazać poszkodowanego lekarzowi.

**ZRANIENIA** czyli uszkodzenia tkanek, przerwanie ciągłości tkanki skórnej

- zatrzymać krwawienie, okolicę rany odkażać jodyną, ranę przepłukać wodą utlenioną.
- zranienie przykryć opatrunkiem jałowym, zabezpieczyć bandażem, przylepcem ewentualnie chustą trójkątną.
- w przypadku głębokich ran, poważniejszych uszkodzeń i ciał obcych założyć jedynie jałowy opatrunek, zabandażować i przetransportować do lekarza.

## ZŁAMANIA, ZWICHNIĘCIA, SKRĘCENIA:

- w przypadku złamania otwartego założyć jałowy opatrunek
- unieruchomić kończynę, podać środki przeciwbólowe, przetransportować do lekarza  
(w przypadku urazu uda, miednicy, kręgosłupa - w pozycji leżącej, w przypadku kończyn górnych, zebrać podudzia - w pozycji siedzącej)

## OPARZENIA

**Termiczne** - polewać oparzone miejsca zimną wodą co najmniej 5 minut. Spryskać pantenolem. W przypadku rozleglejszych oparzeń - przetransportować do lekarza.

## Kwasami

- obmywać oparzenia strumieniem bieżącej wody około 5-10 min. Pozostałe resztki kwasu zobojętnić 3% roztworem sody oczyszczonej (można zastosować kompres)

## Ługami

- oparzoną powierzchnię oczyścić gazą z resztek substancji parzącej a następnie spłukiwać strumieniem wody, zastosować 3% kwas bory lub 1% octowy względnie cytrynowy

Oparzenia można obłożyć kompresem z wzw.

## Oparzenia oczu substancjami żrącymi:

- jak najszybciej usunąć ciała żrące płuczając (co najmniej 15 min.) dostępnym płynem obojętnym takim jak: woda, fizjologiczny roztwór soli, lekka, zimna herbata równocześnie usuwając mechanicznie resztki ciała żrącego. Poszkodowanego odwieźć do szpitala

## PORAŻENIE PRĄDEM

- natychmiast uwolnić poszkodowanego spod działania prądu elektrycznego poprzez:
  - a/ wyłączenie napięcia właściwego obwodu elektrycznego,
  - b/ odciągnięcie porażonego od urządzeń będących pod napięciem.

W zależności od stanu porażonego zastosować odpowiednią akcję ratowniczą:

- przy zatrzymaniu oddechu - sztuczne oddychanie,
- przy zatrzymaniu czynności serca - masaż serca,
- przy krwotokach, oparzeniach - stosownie do sytuacji. Przekazać chorego w ręce lekarza.

## ZATRUCIA CHEMICZNE

### Zatrucia przez drogi oddechowe:

- usunąć natychmiast poszkodowanego ze strefy działania substancji trującej,
- rozluźnić uciskającą odzież, zdjąć zniszczoną i zanieczyszczoną,
- usunąć ze skóry substancję trującą najlepiej przy pomocy strumienia wody,
- okryć poszkodowanego kocem lub odzieżą w celu ochrony przed ochłodzeniem,
- wezwać lekarza

### Zatrucia przez układ pokarmowy:

- w celu usunięcia substancji trujących z organizmu wywołać kilkakrotnie wymioty poprzez podanie dużej ilości letniej słonej wody lub drażnienie podniebienia palcem
- podać odtrutkę - wodną zawiesinę węgla aktywnego lub roztworu białka kurzego (2 szt. na szklanke wody)
- ponownie wywołać wymioty
- jeżeli chory jest nieprzytomny, połknął kwas lub zasadę nie wywoływać wymiotów
- wezwać lekarza

### Zatrucia przez skórę:

- rozebrać zatrutego
- zmyć skórę strumieniem wody
- odwieźć do lekarza

# INSTRUKCJA OBSŁUGI APTECZKI

## UWAGI OGÓLNE

Zestęp niezbędnych środków służących do udzielania pierwszej pomocy zamieszczonych w odpowiedniej szafce, pojemniku czy tablicy nazywamy apteczką pierwszej pomocy.

Miejsca usytuowania apteczek powinny być odpowiednio oznakowane, zgodnie z Polską Normą i łatwo dostępne.

Apteczka powinna być przejrzysta, zawsze gotowa do użycia oraz łatwa do uzupełnienia.

## CZYNNOŚCI ZWIĄZANE Z OBSŁUGĄ APTECZKI

Do obsługi apteczki należy wyznaczyć osobę odpowiedzialną za jej utrzymanie w należyтым porządku i stanie, umożliwiającym jej natychmiastowe użycie. Osoba ta winna być odpowiedzialna za uzupełnianie zawartości apteczki w miarę stopniowego wykorzystywania zawartych w niej materiałów i leków.

Obsługa apteczki na każdej zmianie w zakładzie pracy powinna być powierzana wyznaczonym pracownikom, przeszkolonym w udzielaniu pierwszej pomocy.

Przy apteczce, w widocznym miejscu należy wywiesić:

- wykaz pracowników przeszkolonych w udzielaniu pierwszej pomocy
- instrukcje pierwszej pomocy w nagłych wypadkach
- telefon Pogotowia Ratunkowego - 999 lub .....

W apteczce powinny znajdować się tylko materiały i leki z aktualnym terminem przydatności do użycia.

Apteczka winna zawierać: wykaz wyposażenia - (materiałów medycznych i leków) uzgodniony z lekarzem

Podstawowe wyposażenie apteczki pierwszej pomocy przedmedycznej:

- Maseczka sztucznego oddychania
- Nożyce do cięcia odzieży
- Latarka
- Gaza opatrunkowa jałowa - 1 m<sup>2</sup>
- Jałowe tampony gazowe 9x9 - 5 opak.
- Opaska elastyczna 12 cm x 3 m - 3 opak.
- Zestaw plastrów - 1 opak.
- Roztwór soli fizjologicznej - 1 flakon x 0,25 ml
- Rękawiczki jednorazowe

- ewentualnie dodatkowo:

- Mentowal (krople) 1 flakon 5,0 g - 1 opak.
- Kocyk z aluminium pokryty folią z poliestrem - chroni przed utratą ciepła. *lub schłodzeniu*

## ZASTOSOWANIE APTECZKI

Podany zestaw podstawowy apteczki ma zastosowanie:

- a) przy organizacji masowych imprez,
- b) w zakładach pracy (zestaw ten powinien być uzupełniony o artykuły medyczne bądź leki mogące mieć zastosowanie z uwagi na warunki pracy, technologie produkcji itp.).

## CZYNNOŚCI ZABRONIONE

Nie należy zestawiać ani kupować leków i materiałów opatrunkowych, które są w ratownictwie nieprzydatne albo szybko ulegają zepsuciu.

## UWAGI KOŃCOWE

Instrukcja ma zastosowanie przy apteczce ściennej, walizkowej, samochodowej lub okrętowego sprzętu ratunkowego.

! Możliwe jest stosowanie apteczek z importu posiadających Świadectwo Dopuszczenia do Obrotu

# PRZYKŁADOWE

## WYPOSAŻENIE APTECZKI POWSZECHNEGO UŻYTKU

1. Chusteczki higieniczne ze spirytusem LEKO	2 opak.
2. Opaska elastyczna 4 mx 8 cm	1 szt.
3. Bandaż dziany 4 m x 5 cm	2 szt.
4. Bandaż dziany 4 m x 10 cm	2 szt.
5. Opatrunek indywidualny jałowy	1 szt.
6. Kompresy gazowe 9 x 9 cm	3 szt.
7. Plaster bez opatrunku PRESTOVIS 5 x 1,25 mm	1 szt.
8. Chusta trójkątna MATOPAT	1 szt.
9. Wiskoplast 1 m x 6 cm	1 opak.
10. Zestaw 24 plastry	1 opak.
11. Altacet	1 but.
12. Woda utleniona	1 szt.
13. Folia termozolacyjna	1 opak.
14. Ibuprofen	1 opak.
15. Paracetamol	1 para
16. Rękawice latexowe	1 szt.
17. Nożyczki	1 szt.
18. Kieszek do leków	1 szt.
19. Maseczka sztucznego oddychania	1 szt.
20. Krople do oczu SULFACETAMIDUM 2 x 5 ml (opcja)	1 opak

## RAMOWY PROGRAM INSTRUKTAŻU STANOWISKOWEGO

lp.	Temat szkolenia	liczba godzin
1	Przygotowanie pracownika do wykonywania określonej pracy, w tym w szczególności:	2
	a) omówienie warunków pracy z uwzględnieniem:	
	- elementów pomieszczenia pracy, w którym ma pracować pracownik, mających wpływ na warunki pracy pracownika (oświetlenie ogólne, ogrzewanie, wentylacja, urządzenia techniczne, urządzenia ochronne itp.),	
	- elementów stanowiska roboczego mających wpływ na bezpieczeństwo i higienę pracy (pozycja przy pracy, oświetlenie miejscowe, wentylacja miejscowa, urządzenia zabezpieczające, ostrzegawcze i sygnalizacyjne, narzędzia, surowce i produkty itp.),	
	- przebiegu procesu pracy na stanowisku pracy w nawiązaniu do procesu produkcyjnego (działalności) w całej komórce organizacyjnej i zakładzie pracy,	
	b) omówienie zagrożeń występujących przy określonych czynnościach na stanowisku pracy i sposobów ochrony przed zagrożeniami,	
	c) przygotowanie wyposażenia stanowiska roboczego do wykonywania określonego zadania	
2	Pokaz przez instruktora sposobu wykonywania pracy na stanowisku pracy zgodnie z przepisami i zasadami bezpieczeństwa i higieny pracy, z uwzględnieniem poszczególnych czynności i ze szczególnym zwróceniem uwagi na czynności trudne i niebezpieczne	0,5
3	Próbne wykonanie zadania przez pracownika pod kontrolą instruktora	0,5
4	Samodzielna praca pracownika pod nadzorem instruktora	4
5	Omówienie i ocena przebiegu wykonywania pracy przez pracownika	1
	RAZEM	8

# BHP

*pieczęć pracodawcy*

*jednostka organizacyjna*

Oświadczam, że zapoznałem się z treścią instrukcji stanowiskowej bhp

*tytuł instrukcji*

*- data*

*imię i nazwisko pracownika*

*podpis*

JAN NASIENIAK

(imię i nazwisko)

UPR. BUD. NR ENID. 78/82/OP

Z DN. 20-05-1982 ARCHIT. i KONSTR. BUD.

PROJ. SPECJ.:

(nr uprawnień)

UPR. BUD. NR ENID. 59/83/OP

Z DN. 26-03-1982

SPECJ. INSTALACYJN. - INŻYNIER.

(nr członkowski izby zawodowej)

OPON. OKREŚL. JZBA INŻYN. BUDOWN.

NR ENID. OPL/BO/0479/01

10-12-2008

(data)

## Oświadczenie<sup>1</sup>

projektanta lub osoby sprawdzającej projekt budowlany.

Zgodnie z art.20 ust.4 Ustawy z dnia 7 lipca 1994 r. Prawo budowlane (tj. Dz. U. Nr 207 z 2003r. poz. 2016 z póź. zm.) niniejszym oświadczam, że projekt

budowlany: PN " ROZBUDOWA BUDYNKU MIERKALNO-  
-USKOCOWEGO " - ARCHITEKTURA, KONSTRUKCJA  
ORAZ SKEJMATY INST. PARNIT. LIZLINETRONICZNY

LOKALIZACJA : LUDWIGERZYCE 35, DZIAŁKA NR 101/1

(podać nazwę projektu budowlanego i adres inwestycji)

sporządzony w dniu 10-12-2008 rok

dla: GMINY KIETRZ, W. 3 MAJA 1, 48-130 KIETRZ

(podać Inwestora)

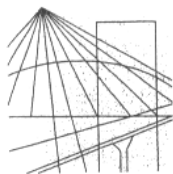
został wykonany zgodnie z obowiązującymi przepisami oraz zasadami wiedzy technicznej.

PROJEKTANT

48-120 BABOLW. ul. Str.

(pieczęć wraz z podpisem)

<sup>1</sup> Należy składać w oryginale



OPOLSKA  
OKRĘGOWA  
IZBA  
INŻYNIERÓW  
BUDOWNICTWA

Opole 2007-12-19

## Zaświadczenie

Pan/Pani **JAN NASIENIAK**

Miejsce zamieszkania

**ul. STRAŻAKÓW nr 11 45-120 BABORÓW**

jest członkiem

Opolskiej Okręgowej Izby Inżynierów Budownictwa

o numerze ewidencyjnym **OPL/BO/0479/01**

i posiada wymagane ubezpieczenie od

odpowiedzialności cywilnej.

Niniejsze zaświadczenie jest ważne od dnia

**2008-01-01 do dnia 2008-12-31**



Przewodniczący Rady  
Opolskiej Okręgowej  
Izby Inżynierów Budownictwa

*Adam Rak*  
dr inż. Adam Rak

**ZA ZGODNOŚĆ:**

PROJEKTANT: P. INTERPOL  
M. 0479/01  
45-120 BABORÓW, ul. STRAŻAKÓW  
tel. 077 71 87



Opole, dnia 20 maja 1982 r.

WOJEWODA OPOLSKI

Nr ewid. 78/82/Op

### STWIERDZENIE PRZYGOTOWANIA ZAWODOWEGO DO PEŁNIENIA SAMODZIELNYCH FUNKCJI TECHNICZNYCH W BUDOWNICTWIE

Na podstawie § 2 ust. 2 pkt. 1 i 2 i § 13 ust. 1 pkt. 1 i 2 rozporządzenia Ministra Gospodarki Terenowej i Ochrony Środowiska z dnia 20 lutego 1975 r. w sprawie samodzielnych funkcji technicznych w budownictwie (Dz. U. Nr 8, poz. 46) stwierdza się, że:

Obywatel Jan N A S I E N I A K

technik budowlany o specjalności budownictwo ogólne

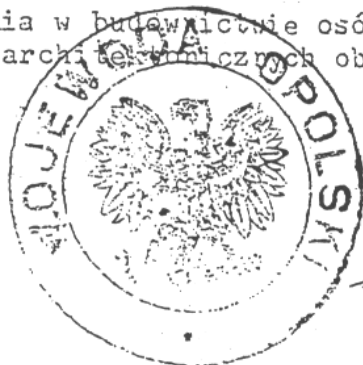
urodzony dnia 14 lipca 1949 r. w Księżym Polu

posiada przygotowanie zawodowe upoważniające do wykonywania samodzielnej funkcji projektanta

w specjalności architektonicznej i konstrukcyjno-budowlanej

Obywatel Jan N a s i e n i a k jest upoważniony do:

- 1/ sporządzania projektów w zakresie rozwiązań konstrukcyjno-budowlanych budynków i innych budowli - o powszechnie znanych rozwiązaniach konstrukcyjnych i schematach technicznych, z wyłączeniem linii, węzłów i stacji kolejowych, dróg oraz lotniskowych dróg startowych i manipulacyjnych, mostów, budowli hydrotechnicznych i melioracji wodnych,
- 2/ sporządzania w budownictwie osób fizycznych projektów w zakresie rozwiązań architektonicznych obiektów budowlanych.



Z upoważnienia Wojewody

Prof. inż. arch. Jacek Kucharzewski  
Główny Architekt Województwa

ZA ZGODNOŚĆ!





Opole, dnia 26 marca 1983 r.

WOJEWODA OPOLSKI

Nr ewid. 59/83/0p

### STWIERDZENIE PRZYGOTOWANIA ZAWODOWEGO DO PEŁNIENIA SAMODZIELNYCH FUNKCJI TECHNICZNYCH W BUDOWNICTWIE

Na podstawie § 5 ust. 2, § 7 i § 13 ust. 1 pkt. 4 lit. a rozporządzenia Ministra Gospodarki Terenowej i Ochrony Środowiska z dnia 20 lutego 1975 r. w sprawie samodzielnych funkcji technicznych w budownictwie (Dz. U. Nr 8, poz. 46) stwierdza się, że:

Obywatel JAN N A S I E N I A K

technik budowlany

urodzony dnia 14 lipca 1949 r. w Księżym Polu

posiada przygotowanie zawodowe upoważniające do wykonywania samodzielnej funkcji kierownika budowy i robót w specjalności instalacyjno-inżynieryjnej w zakresie sieci sanitarnych.

Obywatel Jan Nasieniak jest upoważniony do:

kierowania, nadzorowania i kontrolowania budowy i robót, kierowania i kontrolowania wytwarzania konstrukcyjnych elementów sieci oraz oceniania i badania stanu technicznego w zakresie sieci wodociągowych, kanalizacyjnych i ciepłych uzbrojenia terenu — o powszechnie znanych rozwiązaniach konstrukcyjnych.



~~Z upoważnienia Wojewody~~

~~mgr inż. arch. Janusz Dreliszkowski  
Z-ca Dyrektora dfa. Architektury  
i Nadzoru Budowlanego~~

**ZA ZGODNOŚĆ !**

PROJEKTANT

Nr ewid. 76/83/0p

WŁODZIMIERZ NAUMCZYK

(imię i nazwisko)

NR EWID. 329/94/OP

(nr uprawnień)

OPL/IE/1842/02

(nr członkowski izby zawodowej)

GŁĘBOCZYCE, 10-12-2008

(data)

## Oświadczenie<sup>1</sup>

projektanta lub osoby sprawdzającej projekt budowlany.

Zgodnie z art.20 ust.4 Ustawy z dnia 7 lipca 1994 r. Prawo budowlane (tj. Dz. U. Nr 207 z 2003r. poz. 2016 z póź. zm.) niniejszym oświadczam, że projekt budowlany: PN: ROZBUDOWA BUDYNKU WIERKACNO-WSKI-

GÓWECZO - SCHEMAT INST. ELEKTRYCZNY

LOKALIZACJA: JUCHOWICE 3T

DIAGRAM NR 101/1

(podać nazwę projektu budowlanego i adres inwestycji)

sporządzony w dniu 10-12-2008r

dla: GMINY KIETRZ, ul. 3 MAJA 7, 48-130 KIETRZ

(podać Inwestora)

został wykonany zgodnie z obowiązującymi przepisami oraz zasadami wiedzy technicznej.

Włodzimierz Naumczyk  
uprawniony do projektowania  
instalacji elektrycznych  
uprawn. budowlane nr 329/94/OP  
Głęboczyce, Skłodowskiej 4  
tel 77 483 2110, kom 607 230 724

(pieczęć wraz z podpisem)

<sup>1</sup> Należy składać w oryginale



OPOLSKA  
OKRĘGOWA  
IZBA  
INŻYNIERÓW  
BUDOWNICTWA

Opole 2008-06-13

## Zaświadczenie

Pan/Pani **WŁODZIMIERZ NAUMCZYK**

Miejsce zamieszkania

**ul. M.C. SKŁODOWSKIEJ nr 4 48-100 GŁUBCZYCE**

jest członkiem

Opolskiej Okręgowej Izby Inżynierów Budownictwa

o numerze ewidencyjnym **OPL/IE/1842/02**

i posiada wymagane ubezpieczenie od

odpowiedzialności cywilnej.

Niniejsze zaświadczenie jest ważne od dnia

**2008-07-01 do dnia 2008-12-31**



Wiceprzewodniczący Okręgowej Rady  
Opolskiej Okręgowej  
Izby Inżynierów Budownictwa

*Jan Mizera*  
dr inż. Jan Mizera

45-061 Opole, ul. Katowicka 50, tel./fax: +48 77 453 63 06, +48 77 453 71 87, e-mail: opl@piib.org.pl, www.opl.piib.org.pl

Za zgodność z oryginałem

*Włodzimierz Naumczyk*  
Włodzimierz Naumczyk

Nr ewid. 329/94/OP

STWIERDZENIE PRZYGOTOWANIA ZAWODOWEGO  
DO PEZNIENIA SAMODZIELNYCH FUNKCJI TECHNICZNYCH W BUDOWNICTWIE

Na podstawie § 2 ust.2 pkt.2, § 5 ust.2, § 6 ust.3, § 7, § 13 ust.1 pkt.4 lit.d rozporządzenia Ministra Gospodarki Terenowej i Ochrony Środowiska z dnia 20 lutego 1975r. w sprawie samodzielnych funkcji technicznych w budownictwie (Dz.U.Nr 8, poz.46) stwierdza się, że:

Obywatel/ka: NAUMCZYK Włodzimierz

techn.trakcji kol.

urodzony/a/ dnia: 16 grudnia 1946r.

posiada przygotowanie zawodowe upoważniające do wykonywania samodzielnej

funkcji kierownika budowy i robót

w specjalności instalacyjno-inżynierskiej

w zakresie sieci i instalacje elektryczne

Obywatel/ka NAUMCZYK Włodzimierz jest upoważniony/a/ do:

- 1/ kierowania, nadzorowania i kontrolowania technicznego budowy i robót, kierowania i kontrolowania wytwarzania konstrukcyjnych elementów sieci i instalacji oraz kontrolowania stanu technicznego w zakresie sieci i instalacji elektrycznych - o powszechnie znanych rozwiązaniach konstrukcyjnych,
- 2/ sporządzania w budownictwie jednorodzinym, zagrodowym oraz innych budynków o kubaturze do 1000 m<sup>3</sup> projektów instalacji elektrycznych - o powszechnie znanych rozwiązaniach konstrukcyjnych i schematach technicznych.-



Z up. Wojewody Opolskiego  
Główny Architekt Włótkowski

mgr int. arch. Maciej Mazurek

Za zgodność z oryginałem

Włodzimierz Naumczyk

## FOBOS M-2

# IMPREGNAT DO ZABEZPIECZANIA DREWNA PRZED DZIAŁANIEM OGNIA, GRZYBÓW DOMOWYCH I OWADÓW

### CHARAKTERYSTYKA I ZAKRES STOSOWANIA

FOBOS M-2 jest kompleksowym trójfunkcyjnym środkiem służącym do ochrony drewna i materiałów drewnopochodnych przed działaniem ognia, grzybów domowych i owadów - technicznych szkodników drewna. Jego skuteczność, funkcjonalność i wysoka jakość została potwierdzona przez wielu użytkowników co potwierdzają wyniki badań marketingowych, które wykazały, że FOBOS M-2 jest jednym z najlepiej znanych, a na pewno najczęściej polecanym impregnatem do drewna. Preparat ma postać krystalicznego, wilgotnego proszku o barwie białoszarej, będącego mieszaniną soli nieorganicznych rozpuszczalnych w wodzie. Stosowanie FOBOSU M-2 powoduje uzyskanie właściwości materiału niezapalnego dla drewna budowlanego sosnowego grubości  $\geq 18,0$  mm. Preparatem można zabezpieczać tylko drewno zdrowe, w stanie czystym, nie pokryte farbą lub lakierem. Powierzchnie malowane należy oczyścić z warstwy farby. Jeżeli drewno uprzednio było impregnowane środkiem hydrofobizującym (np. pokostem), wówczas impregnacja FOBOSEM M-2 może być mało skuteczna. Zaimpregnowane drewno należy chronić przed oddziaływaniem wody, wilgoci i opadów atmosferycznych, powodujących wymycie środka impregnacyjnego. Niecelowe jest stosowanie FOBOSU M-2 w pomieszczeniach i obiektach o podwyższonej wilgotności powietrza, np. łazienkach, saunach, pralniach wodnych, pływalniach lub pomieszczeniach inwentarskich. W przypadku stosowania zaimpregnowanego drewna na zewnątrz, dla jego zabezpieczenia należy użyć niepalnego środka chroniącego przed działaniem wody i wilgoci. Do roztworu FOBOSU M-2 można dodać bejcy wodnej w celu uzyskania pożądanego koloru.

FOBOS M-2 jest środkiem ekologicznym, całkowicie bezpiecznym i może być użyty w budynkach, a także pomieszczeniach przeznaczonych do magazynowania żywności i obiektach przemysłu spożywczego, jednak zabezpieczone elementy nie mogą bezpośrednio stykać się ze środkami spożywczymi. Ma zastosowanie także do impregnacji drewna używanego w podziemnych wyrobiskach kopalń. Zaimpregnowane drewno można pokrywać niepalnymi środkami dekoracyjnymi (nie należy stosować lakierów i farb wodorozcieńczalnych).

### PRZYGOTOWANIE ROZTWORU I WYKONANIE IMPREGNACJI

Należy stosować 20% roztwór preparatu FOBOS M-2, który przygotowuje się rozpuszczając 1 część wagową preparatu w 4 częściach wagowych wody. Preparat należy stopniowo wsypywać do wody (najkorzystniej o temp. ok. 50 °C) mieszając, aż do jego całkowitego rozpuszczenia. Tak przygotowany wodny roztwór FOBOSU M-2 nadaje się do bezpośredniego użytku. Gęstość roztworu - kontrolowana areometrem - winna wynosić  $1,09 \pm 0,01$  g/cm<sup>3</sup> w temperaturze 20 °C. Drewno przed impregnacją powinno być w stanie powietrzno - suchym. Impregnację można wykonać metodą powierzchniową bądź wgłębną. Po wykonaniu impregnacji materiał należy przesuszyć w przewiewnym, zadaszonym miejscu, poukładany w sztaple na przekładkach, do stanu powietrzno - suchego. Dopiero w takim stanie drewno nadaje się do wbudowania.

### METODY IMPREGNACJI

Malowanie lub natrysk polega na naniesieniu roztworu impregnującego przy użyciu pędzla, wałka lub dyszy rozpyłowej. Całkowita ilość 20% roztworu FOBOSU M-2 naniesionego na 1 m<sup>2</sup> drewna powinna wynosić 1 kg co oznacza zużycie 200 g suchego preparatu na 1 m<sup>2</sup>. Zabieg należy powtarzać kilkakrotnie aż do naniesienia wymaganej ilości preparatu. Kolejne malowania lub natryski należy wykonać po wyschnięciu uprzednio naniesionej warstwy.

Rodzaj wyrobu	Czas nasycenia w godzinach
deska do 2 cm	1,5
bale do 5 cm	6,0
krawędziaki do 10 cm	18,0
drewno okrągłe od 10-12 cm	36,0

**Kąpiel „zimna”** polega na zanurzeniu drewna w 20% roztworze FOBOSU M-2. Orientacyjny czas nasycenia drewna sosnowego nie struganego w roztworze w temp. 20 °C jest następujący:

**Kąpiel „goraco-zimna”** polega na zanurzeniu drewna najpierw w gorącym 20% roztworze FOBOSU M-2 o temperaturze 60 – 65 °C na około 2 godziny, a następnie szybkim przeniesieniu drewna do roztworu o takim samym stężeniu i temperaturze 15 – 20 °C i zanurzeniu na minimum 5 godzin.

**Metoda próżniowo - ciśnieniowa** polega na wytworzeniu w specjalnym autoklawie wypełnionym drewnem podciśnienia i wyssaniu powietrza znajdującego się we wnętrzu komórek drewna, a następnie wprowadzeniu impregnatu i zwiększeniu ciśnienia do 0,7 - 0,8 MPa.

Kontrolę procesu nasycania i ilości wchłoniętego roztworu należy przeprowadzić dla każdej partii zabezpieczanego materiału metodą wagową ważąc drewno przed i po impregnacji.

### NORMY ZUŻYCIA

Zużycie preparatu wynosi:

- 0,2 kg na 1 m<sup>2</sup> drewna przy impregnacji powierzchniowej,
- 40 kg na 1 m<sup>3</sup> drewna przy impregnacji wgłębnej.

Stosowanie powyższych norm gwarantuje zabezpieczenie drewna w zakresie deklarowanym przez producenta.

### PAKOWANIE, PRZECHOWYWANIE I TRANSPORT

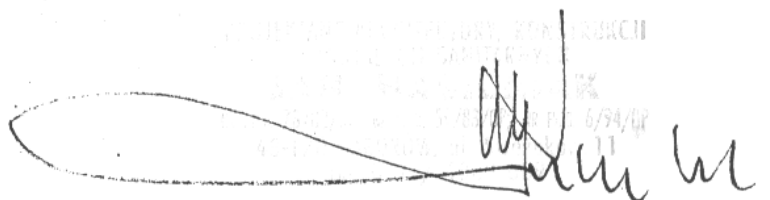
FOBOS M-2 pakowany jest w worki polietylenowe po 25 kg oraz w pojemniki z tworzywa po 1 kg i 5 kg lub inne opakowania uzgodnione przez producenta i odbiorcę. Termin przydatności do użycia co najmniej 2 lata od daty produkcji. Środek FOBOS M-2 należy przechowywać w suchych, zamkniętych i wentylowanych pomieszczeniach, niedostępnych dla dzieci, z dala od środków spożywczych i pasz.

Środek FOBOS M-2 należy przewozić krytymi środkami transportu w sposób zabezpieczający opakowania przed przesuwaniem się podczas jazdy, uszkodzeniem lub zniszczeniem, zgodnie z przepisami obowiązującymi w transporcie drogowym/kolejowym przy przewożeniu tego typu wyrobów.

### ŚWIADECTWA I CERTYFIKATY

- Certyfikat na System Jakości PN - ISO 9002
- Certyfikat Zgodności z Aprobata Techniczną nr 001/98
- Aprobata Techniczna nr AT-15-3039/98
- Ocena Higieniczna Nr 109/B-741/91/92/94
- Dopuszczenie Wyższego Urzędu Górniczego nr GG-105/96 do stosowania w podziemnych wyrobiskach zakładów górniczych.

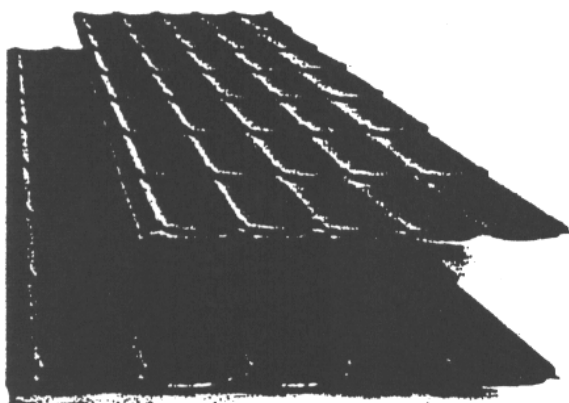
**ZA ZGODNOŚĆ:**



# Plannja – Program dla budownictwa mieszkaniowego jedno- i wielorodzinnego

## BLACHY DACHÓWKOWE

### KOLORY STANDARD



CZARNY  
GRAFIT



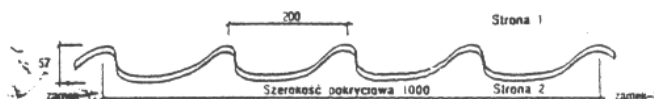
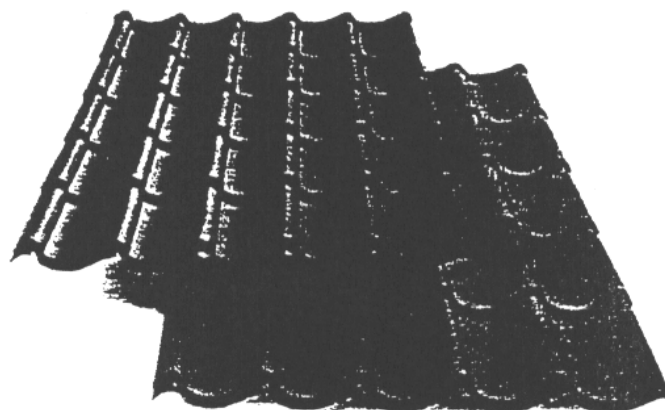
CEGLASTY



BRĄZOWY

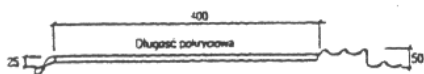
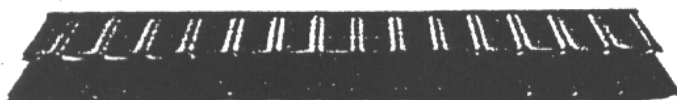


CZERWONY



### Plannja Rapid

Popularny profil dachówkowy.  
Duża szerokość pokryciowa - 1,08 m.  
Produkowany w wersji stal.  
Długość arkuszy od 1,46 do 5,8 m.  
Grubość blachy 0,5 mm.



### Plannja Regola

Najbardziej stabilny i ekonomiczny profil dachówkowy.  
Produkowany w wersji stal. Idealnie nadaje się do montażu bezpośredniego na krokwiach lub do renowacji dachów (np. eternitu).  
Szerokość pokryciowa 4,2 m. Grubość blachy 0,55 mm.

### Plannja Royal

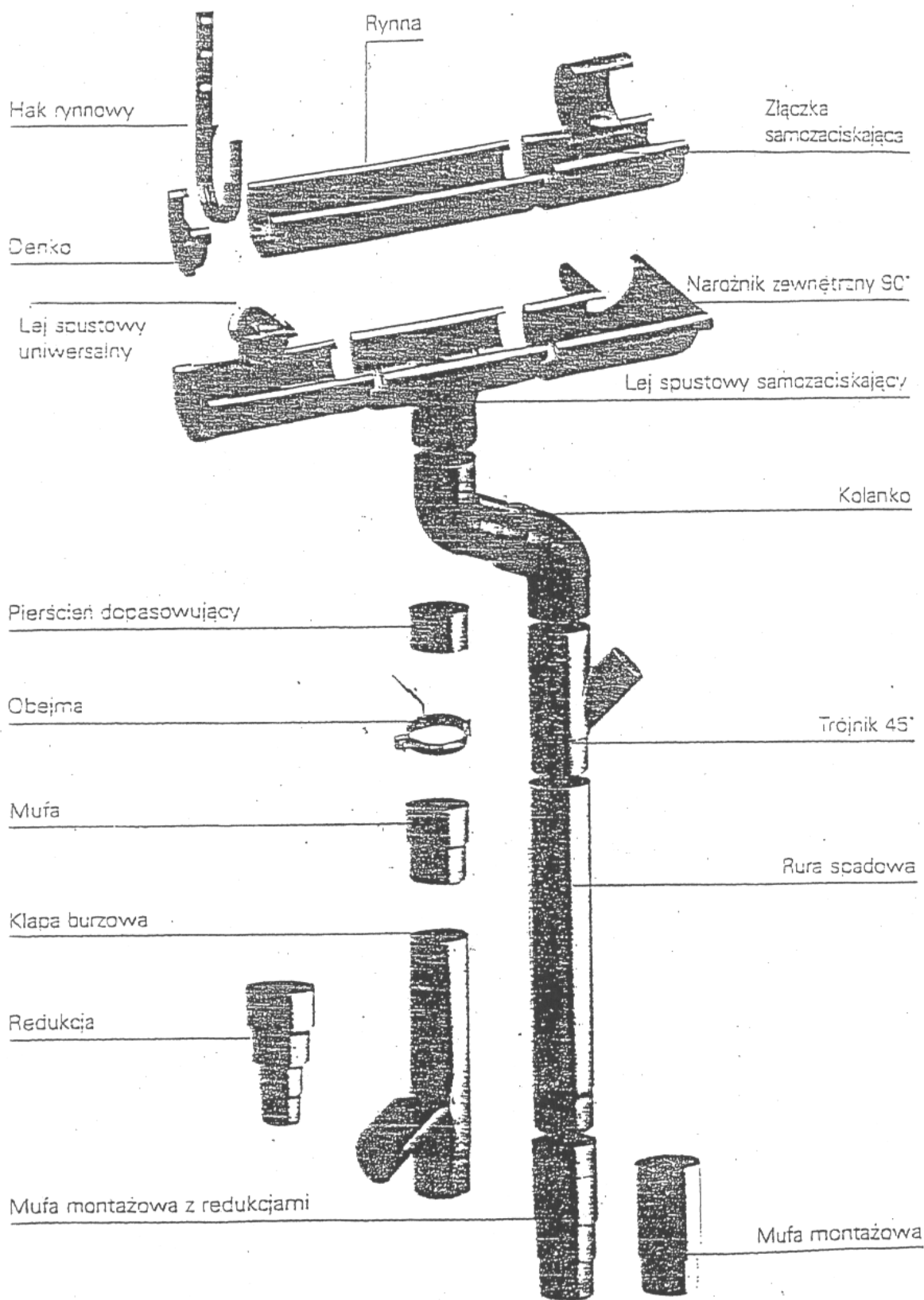
Ekskluzywny, głęboki profil dachówkowy.  
Szerokość pokryciowa 1 m. Produkowany w wersji stal i aluminium. Długość arkuszy od 1,3 do 7,0 m.  
Grubość blachy 0,55 mm.

## PROFILE BLACH DACHÓWKOWYCH

### PRZEDSTAWIŁ:

PROJEKTANT  
11/85  
5. 2. 85  
NR DWD. 76/82/3  
40-120

# SCHEMAT SYSTEMU RYNNOWEGO



**PRZYKŁAD ROZWIĄZANIA**

**SPORZADZIŁ:**

*[Handwritten signature]*



**DECYZJA**

**o ustaleniu lokalizacji inwestycji celu publicznego**

Stosownie do przepisów art. 104 ustawy z dnia 14 czerwca 1960 r. - Kodeks postępowania administracyjnego (t.j.: Dz.U. z 2000r. nr 98, poz. 1071 z późn. zm.) oraz art. 50 ust.1, art. 51 ust. 1 pkt. 2 ustawy z dnia 27 marca 2003 r. o planowaniu i zagospodarowaniu przestrzennym (Dz.U. nr 80, poz. 717 z późn. zm.) w związku z art. 4 ust. 2 pkt. 1 tejże ustawy,

- po rozpatrzeniu wniosku: **Pana Kazimierza Bedryja – Kierownika Referatu Gospodarki Komunalnej, Budownictwa i Drogownictwa Urzędu Miejskiego w Kietrz, działającego w imieniu i z upoważnienia Gminy Kietrz, ul. 3 – go Maja 1, 48-130 Kietrz, z dnia 01.09.2008r.,**

dotyczącego: **ustalenia warunków zabudowy i zagospodarowania terenu położonego w miejscowości Ludmierzyce, stanowiącego w operacie ewidencji gruntów i budynków działkę nr 101/1 ark.m.1, dla inwestycji polegającej na rozbudowie budynku mieszkalno-usługowego oraz budowie zbiornika na ścieki bytowe lub przydomowej oczyszczalni ścieków,**

na podstawie przepisów odrębnych:

- art. 5 i art. 7 ust.1 pkt. 1 ustawy z dnia 7 lipca 1994 r. - Prawo budowlane (Dz.U. z 2006 r. nr 156, poz. 1118 – t.j.),
- art. 74 i 75 ustawy z dnia 27 kwietnia 2001r. Prawo ochrony środowiska (Dz.U. z 2008r. nr 25, poz. 150 – t.j.),
- art. 122 ust. 1 pkt. 1 ustawy z dnia 18 lipca 2001r. – Prawo wodne (t.j. z 2005r. Dz.U. nr 239, poz. 2019 z późn. zm.),
- art. 122 ustawy z dnia 16 kwietnia 2004r. o ochronie przyrody (Dz.U. z 2004r. nr 92, poz. 880 z późn. zm.),
- art. 32 ust. 1 ustawy z dnia 23 lipca 2003 r. o ochronie zabytków i opiece nad zabytkami (Dz.U. z 2003r. nr 162 poz. 1568 z późn. zm),
- Rozporządzenia Ministra Infrastruktury z dnia 12 kwietnia 2002 r. w sprawie warunków technicznych, jakim powinny odpowiadać budynki i ich usytuowanie (Dz.U. z 2002 r. nr 75, poz. 690, z 2003 r. nr 33 poz. 270, z 2004r. nr 109, poz. 1156),
- Rozporządzenia Ministra Spraw Wewnętrznych i Administracji z dnia 24 września 1998r. w sprawie ustalenia geotechnicznych warunków posadowienia obiektów budowlanych (Dz.U. nr 126, poz. 839),

**ustalam lokalizację inwestycji celu publicznego**

**dla: Gminy Kietrz, 48-130 Kietrz, ul. 3 Maja 1, polegającą na rozbudowie budynku mieszkalno-usługowego oraz budowie zbiornika na ścieki bytowe lub przydomowej oczyszczalni ścieków na działce ewidencyjnej nr 101/1 ark.m.1, w miejscowości Ludmierzyce.**

Warunki są następujące:

**I. Rodzaj inwestycji**

Inwestycja obejmuje działania o znaczeniu lokalnym, stanowiące realizację celów, o których mowa w art. 7 ust. 1 pkt. 15 ustawy z dnia 8 marca 1990r. o samorządzie gminnym (Dz.U. z 2001r. nr 142, poz. 1591 z późn. zm.), w związku z art. 6 pkt. 10 ustawy z dnia 21 sierpnia 1997 r. o gospodarce nieruchomościami (j.t. Dz.U. z 2004 r. nr 261, poz. 2603 z późn. zm.).

Przedmiotem inwestycji jest zmiana sposobu zagospodarowania terenu istniejącej zabudowy mieszkaniowo-usługowej (objektu gminnego) na działce nr 101/1 ark.m.1 obręb Ludmierzyce, polegająca na rozbudowie istniejącego budynku mieszkalno-usługowego o pomieszczenia sanitariatów oraz budowie zbiornika wybieralnego na ścieki bytowe lub przydomowej oczyszczalni ścieków.

## **II. Warunki wynikające z przepisów odrębnych:**

1. Usytuowanie projektowanej rozbudowy powinno spełniać wymagania określone w Rozporządzeniu Ministra Infrastruktury z dnia 12 kwietnia 2002 r. w sprawie warunków technicznych, jakim powinny odpowiadać budynki i ich usytuowanie (Dz.U. z 2002 r. nr 75, poz. 690, z 2003 r. nr 33 poz. 270, z 2004r. nr 109, poz. 1156).
2. Budowa, w tym rozbudowa obiektów budowlanych wymaga ustalenia geotechnicznych warunków ich posadowienia, które należy określić zgodnie z rozporządzeniem Ministra Spraw Wewnętrznych i Administracji z dnia 24 września 1998r. w sprawie ustalenia geotechnicznych warunków posadowienia obiektów budowlanych (Dz.U. nr 126, poz. 839).
3. Na podstawie ustawy z dnia 17 maja 1989r. prawo geodezyjne i kartograficzne (Dz.U. z 2005r. nr 240, poz. 2027 z późn. zm.), usytuowanie projektowanych przyłączy infrastruktury technicznej wymaga uzgodnienia z Powiatowym Zespołem Uzgadniania Dokumentacji Projektowych w Głubczycach.
4. W przypadku podjęcia realizacji zabudowy przeznaczonej do innych celów niż rolnicze na gruntach chronionych II klasy (RII) – inwestor zobowiązany będzie do złożenia wniosku do Starosty Głubczyckiego o wyłączenie z produkcji rolniczej przedmiotowego gruntu - stosownie do przepisów art. 11 ust. 1 ustawy o ochronie gruntów rolnych i leśnych z dnia 3 lutego 1995r. (j.t. z 2004r. Dz.U. nr 121, poz. 1266).
5. Zagospodarowanie terenu powinno uwzględniać wymagania określone w art. 1 ust. 2 ustawy z dnia 27 marca 2003r. o planowaniu i zagospodarowaniu przestrzennym (Dz. U. nr 80, poz. 717 z późn. zm.) oraz w art. 6 ustawy z dnia 7 lipca 1994r. – Prawo budowlane (Dz.U. z 2006 r. nr 156, poz. 1118 – t.j.).
6. Projekt budowlany należy sporządzić zgodnie z przepisami techniczno-budowlanymi, Polskimi Normami i zasadami wiedzy technicznej oraz innymi wymogami określonymi w art. 5 Prawa budowlanego.
7. Do wniosku o pozwolenie na budowę należy przedłożyć:
  - a/ projekt budowlany sporządzony przez osobę posiadającą uprawnienia budowlane oraz wpisaną na listę członków właściwej izby zawodowej – spełniający wymagania określone w rozporządzeniu Ministra Infrastruktury z dnia 3 lipca 2003r. w sprawie szczegółowego zakresu i formy projektu budowlanego (Dz.U. nr 120, poz. 1133),
  - b/ oświadczenie o posiadanym prawie do dysponowania nieruchomością na cele budowlane.

## **III. Warunki i szczegółowe zasady zagospodarowania terenu i jego zabudowy są następujące:**

1. **Ustalenia dotyczące funkcji i zagospodarowania terenu:**
  - 1.1. Granicę terenu inwestycyjnego na działce nr 101/1 ark.m.1 obręb Ludmierzyce określa załącznik graficzny nr 1 do niniejszej decyzji.
  - 1.2. Funkcja terenu inwestycyjnego: tereny mieszkaniowo-usługowe (MU).
  - 1.3. Zagospodarowanie terenu inwestycyjnego: budynek mieszkalno-usługowy, zielenią ogrodową, tereny komunikacyjne (dojścia, dojazdy, miejsca postojowe), urządzenia towarzyszące.
  - 1.4. Wskaźnik wielkości powierzchni zabudowy w stosunku do powierzchni terenu inwestycyjnego na działce nr 101/1 ark.m.1 – maksymalnie do wartości 0,15.
  - 1.5. Przeznaczenie projektowanej rozbudowy – pomieszczenia sanitariatów.

## **2. Warunki i wymagania ochrony i kształtowania ładu przestrzennego:**

- 2.1. Dla istniejącego budynku mieszkalno-usługowego na dz. nr 101/1 ark.m.1 ustala się możliwość rozbudowy o pomieszczenia sanitariatów, z zachowaniem linii zabudowy oznaczonych na załączniku graficznym nr 1 do niniejszej decyzji.
- 2.2. Rozbudowę należy zaprojektować przy ścianie zachodniej budynku licując ściany: południową i północną ze ścianami istniejącego budynku.
- 2.3. Projektując rozbudowę budynku należy uwzględnić poniższą formę i gabaryty zabudowy:
  - a/ wysokość liczona od poziomu terenu w części frontowej budynku do kalenicy: nie więcej niż 5,5 m,
  - b/ wysokość górnej krawędzi elewacji frontowej – nie więcej 3,5 m,
  - c/ liczba kondygnacji – jedna kondygnacja nadziemna,
  - d/ szerokość elewacji frontowej – nie więcej niż 6,0 m,
  - e/ geometria dachu - dach dwuspadowy,
  - f/ usytuowanie kalenicy – równoległe do frontu działki.
- 2.4. Elewację oraz pokrycie dachu należy dostosować do materiałów na obiekcie podstawowym.
- 2.5. Wyklucza się możliwość stosowania koloru elewacji i pokrycia dachu, które prowadzić mogą do nadmiernej ekspozycji budynku w krajobrazie.

## **3. Warunki ochrony środowiska i zdrowia ludzi oraz dziedzictwa kulturowego i zabytków oraz dóbr kultury współczesnej:**

- 3.1. W granicach terenu inwestycyjnego nie występują obiekty i obszary objęte ochroną na podstawie przepisów ustawy o ochronie przyrody (Dz.U. z 2004r. nr 92, poz. 880 z późn. zm.).
- 3.2. Teren inwestycyjny nie jest objęty strefą ochrony konserwatorskiej i w jej granicach nie występują obiekty podlegające ochronie na podstawie przepisów ustawy z dnia 23 lipca 2003 r. o ochronie zabytków i opiece nad zabytkami (Dz.U. z 2003r. nr 162 poz. 1568 z późn. zm.).
- 3.3. W trakcie przygotowywania i realizacji inwestycji należy zapewnić oszczędne korzystanie z terenu.
- 3.4. W trakcie prac budowlanych inwestor realizujący przedsięwzięcie jest obowiązany uwzględnić ochronę środowiska na obszarze prowadzenia prac, a w szczególności ochronę gleby, zieleni, naturalnego ukształtowania terenu i stosunków wodnych.
- 3.5. W przypadku odkrycia w trakcie prowadzenia robót budowlanych kopalnych szczątków roślin lub zwierząt, na inwestorze ciąży obowiązek niezwłocznego powiadomienia Wojewody Opolskiego lub Burmistrza Kietrza o znalezisku.
- 3.6. W przypadku odkrycia w trakcie prowadzenia robót budowlanych znalezisk, co do których, istnieje przypuszczenie że są zabytkiem, na inwestorze ciąży obowiązek niezwłocznego powiadomienia Opolskiego Wojewódzkiego Konserwatora Zabytków lub Burmistrza Kietrza o znalezisku.

## **4. Warunki obsługi w zakresie infrastruktury technicznej i komunikacji:**

- 4.1. Zaopatrzenie w wodę z istniejącego przyłącza wodociągowego.
- 4.2. Odprowadzenie ścieków bytowych do projektowanego zbiornika na ściek bytowe lub na projektowaną przydomową oczyszczalnię ścieków.
- 4.3. Zbiornik na ścieki bytowe o pojemności do 10 m<sup>3</sup> należy sytuować, z zachowaniem odległości wynoszących nie mniej niż:
  - 2 m, od granicy działki,
  - 5 m, od okien i drzwi zewnętrznych do pomieszczeń przeznaczonych na pobyt ludzi.
 Zbiornik powinien mieć dno i ściany nieprzepuszczalne, szczelne przekrycie z zamykanym otworem do usuwania nieczystości i odpowietrzenie wyprowadzone co najmniej 0,5 m ponad poziomem terenu.
- 4.4. Dopuszcza się lokalizację przydomowej oczyszczalni ścieków o wydajności do 7,5 m<sup>3</sup>/dobę pod warunkiem zapewnienia minimalnych odległości pokrywy i wylotów wentylacji od okien i drzwi zewnętrznych w budynku mieszkalnym wynoszących 5 m oraz 2 m od granic działek sąsiednich, a tak-

że zapewnienia możliwości rozsączkowania oczyszczonych ścieków w obrębie terenów zielonych na dz. nr 101/1 ark.m.1.

- 4.5. Odprowadzenie wód opadowych z powierzchni dachów i powierzchni utwardzonych – w ramach terenów nieutwardzonych na dz. nr 101/1 ark.m.1.
- 4.6. Zasilanie w energię elektryczną istniejącym przyłączem niskiego napięcia.
- 4.7. Ciepło z wysokosprawnych urządzeń grzewczych.
- 4.8. Gromadzenie i usuwanie odpadów w ramach gminnego systemu gromadzenia i usuwania odpadów, przy preferowaniu działań zapobiegających i ograniczających wytwarzanie odpadów oraz umożliwiających ich odzysk.
- 4.9. Obsługa komunikacyjna posesji – zjazd z drogi dojazdowej (dz. nr 348); dojazd z drogi powiatowej (dz. nr 343).
- 4.10. Do obiektów i urządzeń należy zapewnić odpowiednie dojeżdżenie i dojazd, dostosowane do sposobu ich użytkowania.

#### **5. Wymagania dotyczące ochrony interesów osób trzecich:**

- 5.1. Realizacja inwestycji nie może powodować pozbawienia lub ograniczenia na sąsiadujących z przedmiotowym terenem nieruchomościach, dostępu do: drogi publicznej, urządzeń zaopatrzenia w wodę, odprowadzania ścieków, energii elektrycznej i ciepłej, środków łączności oraz dopływu światła dziennego do pomieszczeń przeznaczonych na stały pobyt ludzi.

#### **6. Warunki w zakresie ochrony obiektów budowlanych na terenach górniczych:**

..... nie dotyczy .....

#### **IV. Linie rozgraniczające teren inwestycji oraz oznaczenia graficzne przedstawione są na mapie stanowiącej załącznik nr 1 do niniejszej decyzji.**

### **Uzasadnienie**

W dniu 1 września 2008r. Pan Kazimierz Bedryj – Kierownik Referatu Gospodarki Komunalnej, Budownictwa i Drogownictwa Urzędu Miejskiego w Kietrze, działając w imieniu i z upoważnienia Gminy Kietrz, złożył wniosek o ustalenie lokalizacji inwestycji celu publicznego dla inwestycji polegającej na rozbudowie budynku mieszkalnego-usługowego oraz budowie zbiornika na ścieki bytowe lub przydomowej oczyszczalni ścieków na działce ewidencyjnej nr 101/1 ark.m.1 w miejscowości Ludmierzyce.

Wnioskodawca dostarczył niezbędne materiały do rozpatrzenia wniosku, w tym: kopię mapy zasadniczej w skali 1:500, wykaz właścicieli i władających, projekt zagospodarowania działki, opis i charakterystykę projektowanego zamierzenia inwestycyjnego.

W myśl przepisów art. 7 ust. 1 pkt. 15 ustawy z dnia 8 marca 1990r. o samorządzie gminnym (Dz.U. z 2001r. nr 142, poz. 1591 z późn. zm.), w związku z art. 6 pkt. 10 ustawy z dnia 21 sierpnia 1997 r. o gospodarce nieruchomościami (j.t. Dz.U. z 2004 r. nr 261, poz. 2603 z późn. zm.), zaspokojenie potrzeb zbiorowych wspólnoty w zakresie utrzymywania gminnych obiektów i urządzeń użyteczności publicznej oraz obiektów administracyjnych, należy do zadań własnych gminy.

Teren objęty wnioskiem nie posiada miejscowego planu zagospodarowania przestrzennego. Stosownie do art. 4 ust. 2 pkt. 1 ustawy z dnia 27 marca 2003r. o planowaniu i zagospodarowaniu przestrzennym (Dz.U. nr 80, poz. 717, z późn. zm.), w przypadku braku miejscowego planu zagospodarowania przestrzennego, ustalenie sposobów zagospodarowania i warunków zabudowy i zagospodarowania terenu dla inwestycji celu publicznego następuje w drodze decyzji o ustaleniu lokalizacji inwestycji celu publicznego.

Ustalono w niniejszej decyzji warunki zabudowy i zagospodarowania dla projektowanego zakresu inwestycyjnego określono na podstawie obowiązujących przepisów odrębnych oraz uwarunkowań przestrzennych wynikających ze stanu faktycznego i prawnego terenu.

Nieruchomość objęta wnioskiem stanowi własność gminy Kietrz, zabudowaną budynkiem mieszkalno-usługowym spełniającym funkcje użyteczności publicznej (pomieszczenia w części parterowej).

Budynek mieszkalno-usługowy jest dwukondygnacyjny z poddaszem nieużytkowym, kryty dachem wysokim – naczółkowym. Pozostałą część działki nr 101/1 ark.m.1 stanowią tereny zielone. Według ewidencji gruntów w obrębie działki nr 101/1 ark.m.1 występują tereny mieszkaniowe (B), tereny mieszkaniowe niezabudowane (Bp) oraz grunty orne (RII).

W ramach przeprowadzonej analizy stwierdzono, że:

- w granicach terenu inwestycyjnego nie występują obszary i obiekty podlegające ochronie na podstawie przepisów o ochronie przyrody i ustawy o ochronie zabytków i opiece nad zabytkami;
- teren inwestycyjny położony jest poza ustanowionymi obszarami ograniczonego użytkowania i strefami ochronnymi ujęć wody, o których mowa w przepisach ustawy z dnia 18 lipca 2001 – Prawo wodne (jt. Dz.U. z 2005r. nr 239, poz. 2019 z późn. zm.);
- wnioskowana inwestycja nie zalicza się do przedsięwzięć mogących znacząco oddziaływać na środowisko, dla których obowiązek sporządzenia raportu oddziaływania na środowisko jest lub może być wymagany na podstawie § 2 i § 3 Rozporządzenia Rady Ministrów z dnia 9 listopada 2004 r. w sprawie określenia rodzajów przedsięwzięć mogących znacząco oddziaływać na środowisko oraz szczegółowych uwarunkowań związanych z kwalifikowaniem przedsięwzięcia do sporządzenia raportu o oddziaływaniu na środowisko (Dz.U. nr 257, poz. 2573 z późn. zm.);
- teren inwestycyjny posiada powierzchnię i kształt umożliwiające realizację inwestycji we wnioskowanym zakresie, w sposób zapewniający spełnienie: wymagań przepisów odrębnych oraz ochronę interesów osób trzecich.

Przy spełnieniu warunków niniejszej decyzji, realizacja inwestycji nie wpłynie niekorzystnie na środowisko i nie będzie oddziaływać na uzasadniony interes osób trzecich.

Decyzja w całości uwzględnia wnioski strony i dlatego na podstawie art. 107 § 4 Kodeksu postępowania administracyjnego odstąpiono od jej dalszego uzasadnienia.

Od niniejszej decyzji służy odwołanie do Samorządowego Kolegium Odwoławczego w Opolu za pośrednictwem Burmistrza Kietrza w terminie czternastu dni od dnia jej doręczenia.

Odwołanie powinno zawierać zarzuty odnoszące się do decyzji, określać istotę i zakres żądania będącego przedmiotem odwołania oraz wskazywać dowody uzasadniające to żądanie.

Załączniki:

1. Załącznik graficzny nr 1



BUKMISTRZ  
mgr inż. Józef Matela

Otrzymują:

1. Gmina Kietrz  
48-130 Kietrz, ul. 3 Maja 1

Za zgodności

Do wiadomości:

1. Ryszard Rudnik  
Ludmierzyce 37a
2. Robert Pytel  
Głubczyce, ul. Kozielska 1/14
3. Starostwo Powiatowe w Głubczycach  
48-100 Głubczyce, ul. Kochanowskiego 15



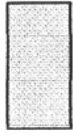
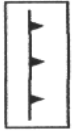



Decyzję przygotował:

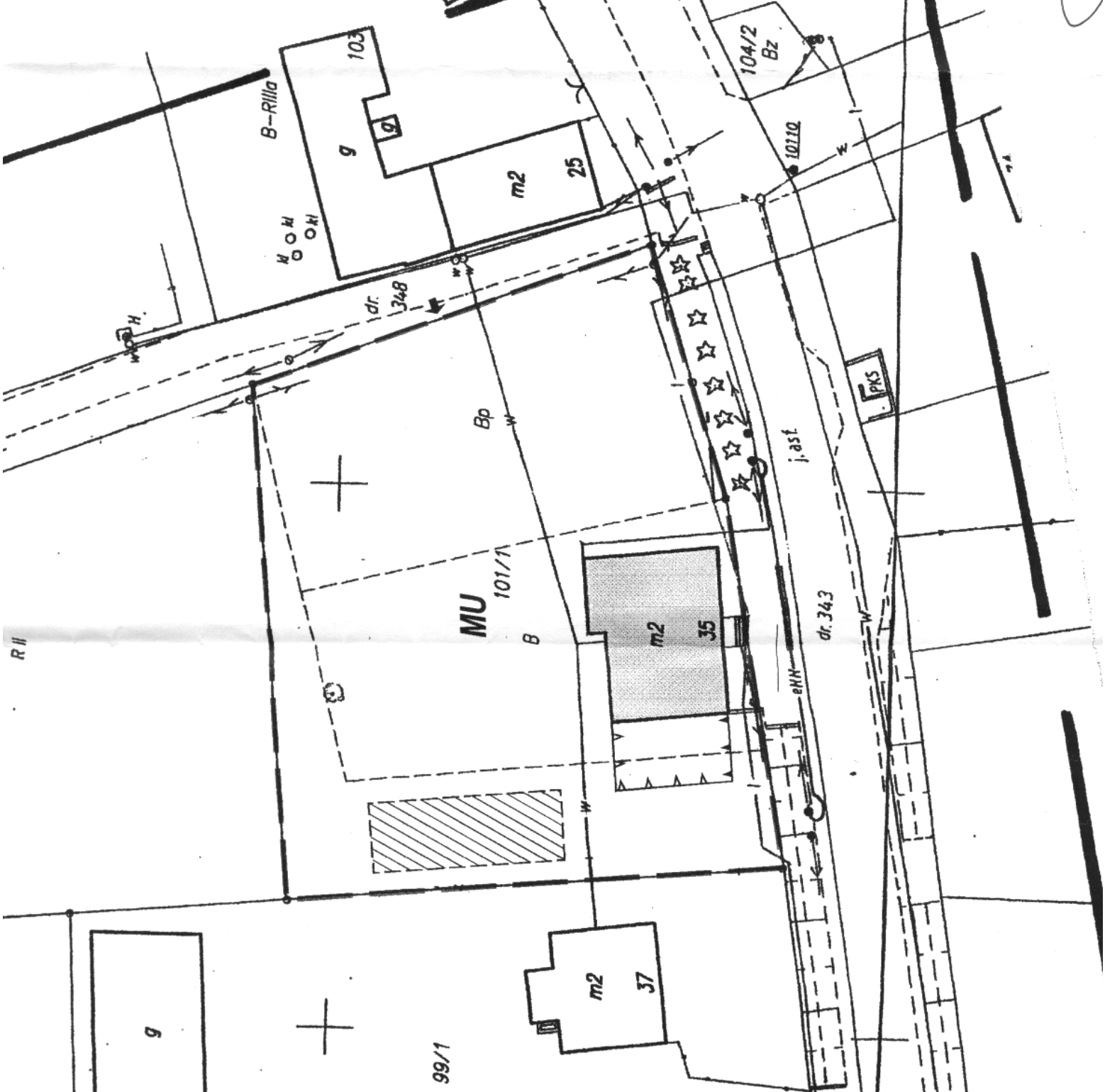
*mgr Jacek Tabor*

Zachodnia Okręgowa  
Izba Urbanistów  
nr Z - 273



**OZNACZENIA**

-  granice terenu inwestycyjnego  
- dz. nr 101/1 ark.m.1
-  funkcja terenu inwestycyjnego  
- tereny zabudowy mieszkaniowo-  
usługowej
-  istniejący budynek mieszkalno-  
usługowy
-  obowiązująca linia zabudowy
-  nieprzekraczalna linia zabudowy
-  lokalizacja projektowanego  
zbiornika na ścieki bytowe  
lub przydomowej oczyszczalni  
ścieków
-  zjazd na teren posesji  
(usytuowanie orientacyjne)



mgr Jacek Tubor  
Zachodnia Okręgowa  
Izba Urbanistów  
nr Z - 273

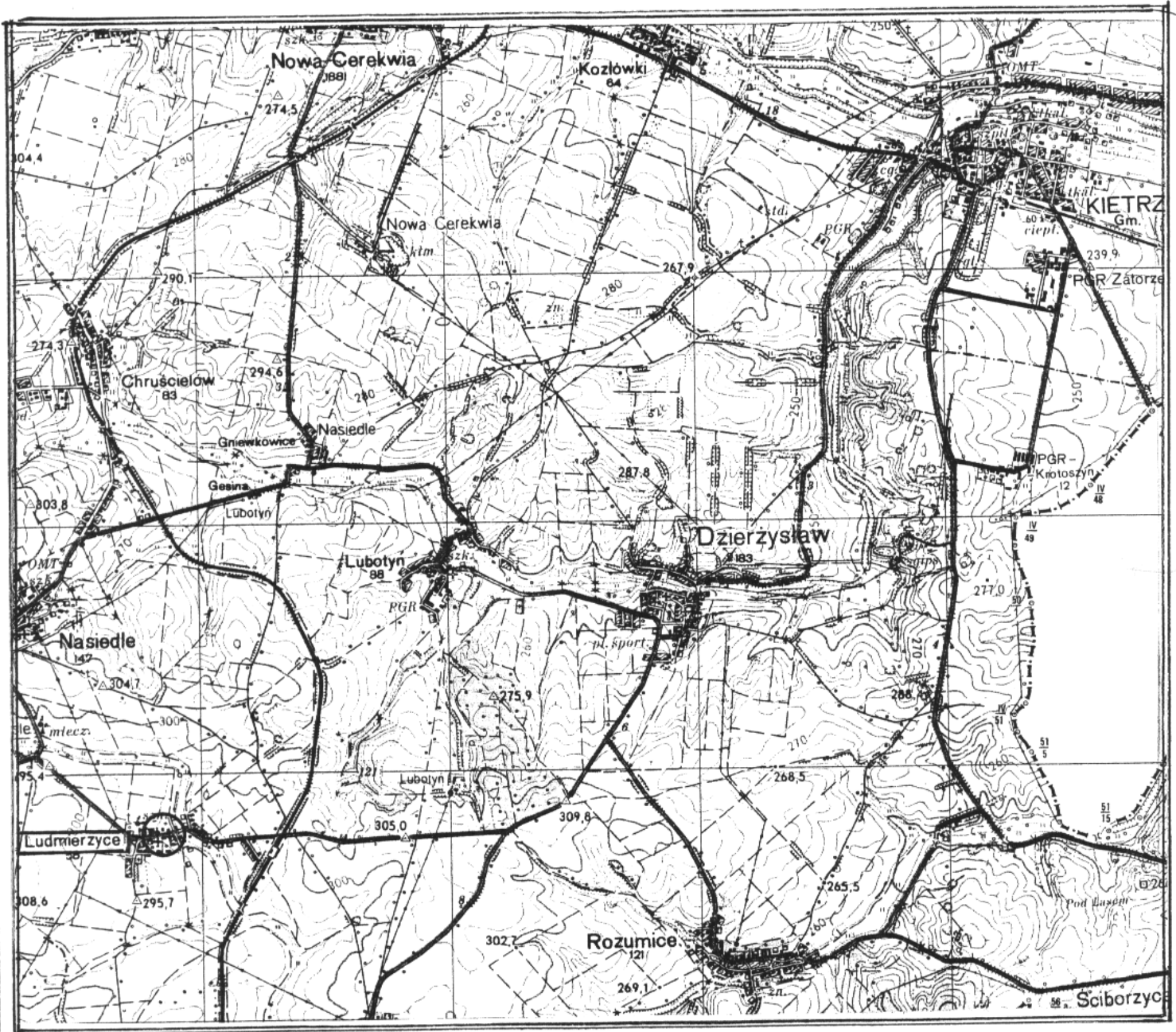
**BURMISTRZ**  
mgr inż. Józef Matela

Za 2406/07:

*[Handwritten signature and notes]*

# PLAN ORIENTACYJNY

skala 1 : 50000



## LEGENDA



TEREN OBJĘTY  
OPRACOWANIEM

SPORZĄDZIŁ :



Nie wyklucza się istnienia w terenie innych nie wykazanych na niniejszej mapie urządzeń podziemnych, które nie były zgłoszone do inwentaryzacji lub o których brak jest informacji w instytucjach branżowych.

**STAROSTA GŁUBCZYCKI**

Powiatowy Ośrodek Dokumentacji Geodezyjnej i Kartograficznej w Głubczycach. W obszarze oznaczonym linią przerywaną dokonano aktualizacji treści mapy zasadniczej. Dokumenty z pomiaru uzupełniającego przyległo do zasobu powiatowego w dniu 27. MAJ. 2008 zaawid. pod nr 3354/08. Niniejsza mapa może służyć do celów projektowych. Projektowane obiekty budowlane wymagają pozwolenia na budowę podlegają wytyczeniu i inwentaryzacji powykomowej przez jednostki geodezyjne do wykonania prac geodezyjnych. **STAROSTA GŁUBCZYCKI** Inspektor

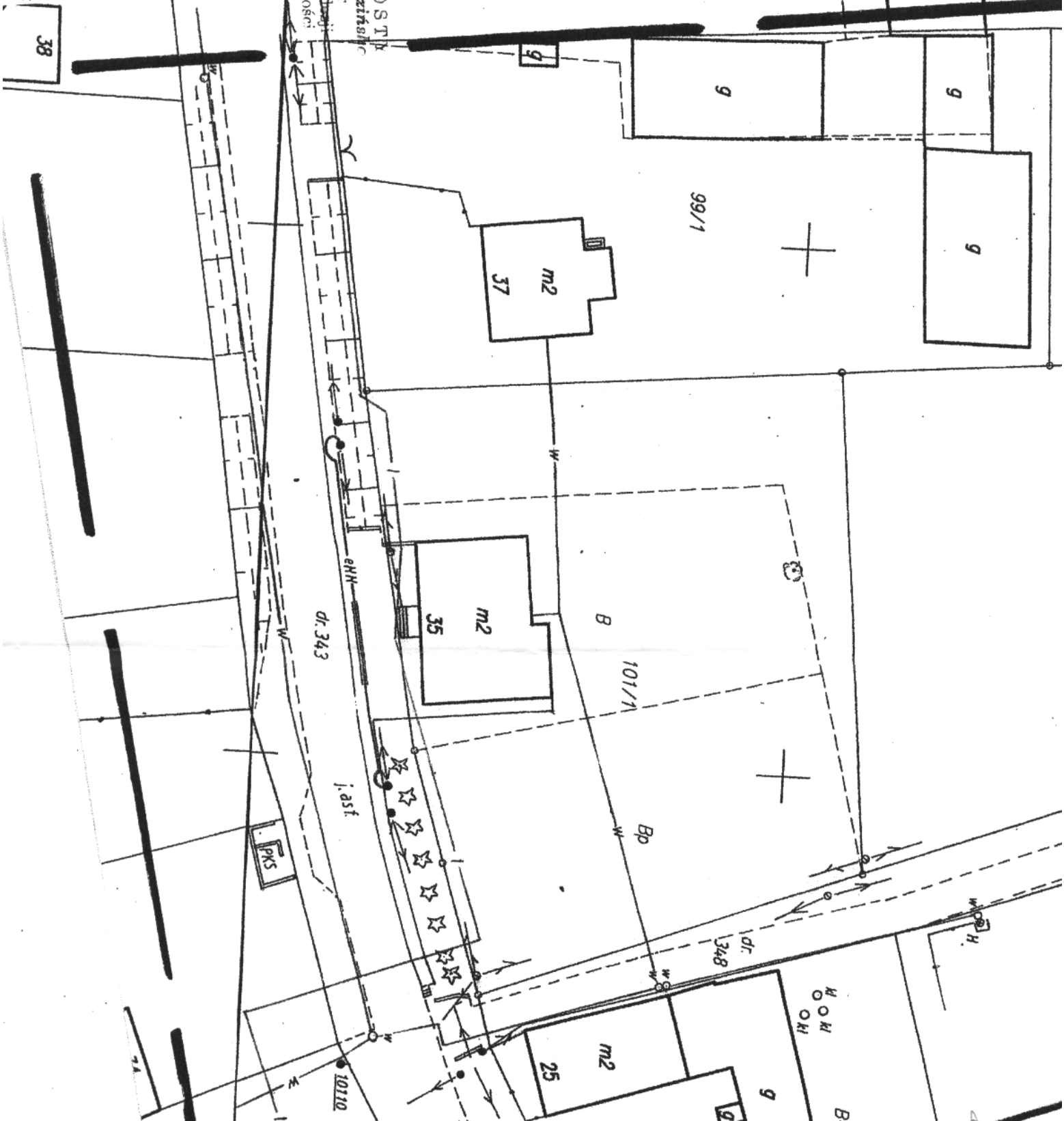
**STAROSTA GŁUBCZYCKI**  
Powiatowy Ośrodek Dokumentacji Geodezyjnej i Kartograficznej w Głubczycach.

Reprodukcje, wznawianie, rozprzestrzenianie i rozprowadzanie niniejszego dokumentu wymaga zezwolenia, a kopia mowa w art. 18 ustawy z dnia 17 maja 1989 r. Prawo geodezyjne i kartograficzne (Dz.U. Nr 30, poz. 163 z późniejszymi zmianami)

Głubczyce (data)

27. MAJ. 2008

38



Z up. STAROSTY  
Inspektor

# PROJEKT ZAGOSPODAROWANIA DZIAŁKI SKALA - 1 : 500

Nie wyklucza się istnienia w terenie innych nie wykazanych na niniejszej mapie urządzeń podziemnych, które nie były zgłoszone do inwentaryzacji lub o których brak jest informacji w instytucjach branżowych.

**STAROSTA GŁUBCZYCKI**  
Powiatowy Ośrodek Dokumentacji Geodezyjnej i Kartograficznej w Głubczycach. W obszarze oznaczonym linią przerywaną dokonano aktualizacji treści mapy zasadniczej. Dokumenty z pomiaru uzupełniającego przyjęto do zasobu powiatowego w dniu 27.05.2008 zaewid. pod nr 33.94/2008. Niniejsza mapa może służyć celom w planistycznych. Projektowane obiekty budowlane wymagające pozwolenia na budowę podlegają wyznaczeniu i inwentaryzacji. Powyższe wykonano przez jednostki powiatowe w Głubczycach. Wykonania prac geodezyjnych i inżynierskich w Głubczycach 27.05.2008... podpis wyznika Głubczycki i Nieruchomości

**STAROSTA GŁUBCZYCKI**  
Powiatowy Ośrodek Dokumentacji Geodezyjnej i Kartograficznej w Głubczycach.  
reprodukcje, rozpowszechnianie i rozprzeczanie niniejszego dokumentu wymaga zezwolenia, o którym mowa w art. 18 ustawy z dnia 17 maja 1994 r. - Prawo geodezyjne i kartograficzne (Dz.U. Nr 30, poz. 163 z późniejszymi zmianami)  
Głubczyca (data) Z up. S T A P O S T Y  
27.05.2008 .....  
Autorem całości opracowania jest  
wyznika Głubczycki i Nieruchomości

Uzgodniono pod względem zgodności z przepisami bezpieczeństwa i higieny pracy oraz wymaganiami ergonomii  
1) bez zastrzeżeń  
2) z zastrzeżeniami wymienionymi w załączonej opinii  
Lp. opinii 2/12/08/13  
Rzeczoznawca d/s bezpieczeństwa  
Data 06.12.2008  
inż. Czesława Klimkowska  
w grupach: 11.12.2008, 13.12.2008  
zam. 1074 KACIBÓRZ, ul. Węgierska 10  
tel. 032 417-61-77

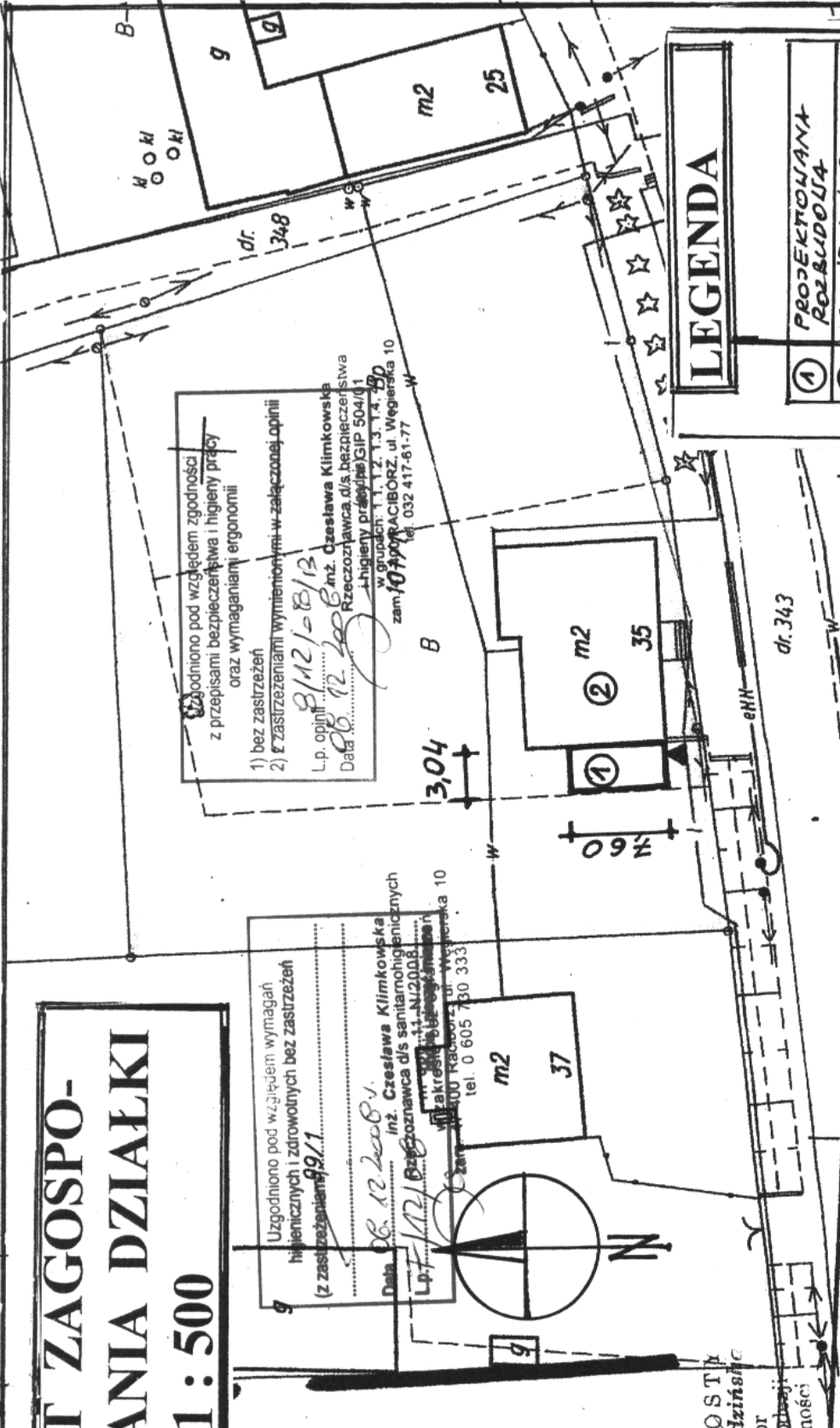
Uzgodniono pod względem wymagań higienicznych i zdrowotnych bez zastrzeżeń (z zastrzeżeniami) 09/11  
Data 06.12.2008  
inż. Czesława Klimkowska  
Rzeczoznawca d/s sanitarnohigienicznych  
Lp. opinii 11.12.2008  
zam. 1074 KACIBÓRZ, ul. Węgierska 10  
tel. 0 605 330 333

LEGENDA	
①	PROJEKCYJNA ROZBUDOWA
②	ISTNIEJĄCY BUDYNEK MIESZKALNO-USŁUGOWY GRANICZNA NIERUCHOMOŚĆ
—	

TEMAT	PROJEKT TECHNICZNY
OBIEKT	BUDYNEK MIESZKALNO - USŁUGOWY
INWESTOR	GMINA KIETRZ, UL. 3 MAJA 1 48 - 130 KIETRZ
LOKALIZACJA	LUDMIERZYCE 35
DZIAŁKI	48 - 130 KIETRZ
DATA	DZ. NR 101 / 1 GRUDZIEŃ, 2008 R.

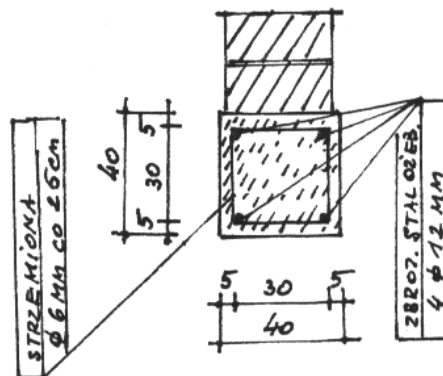
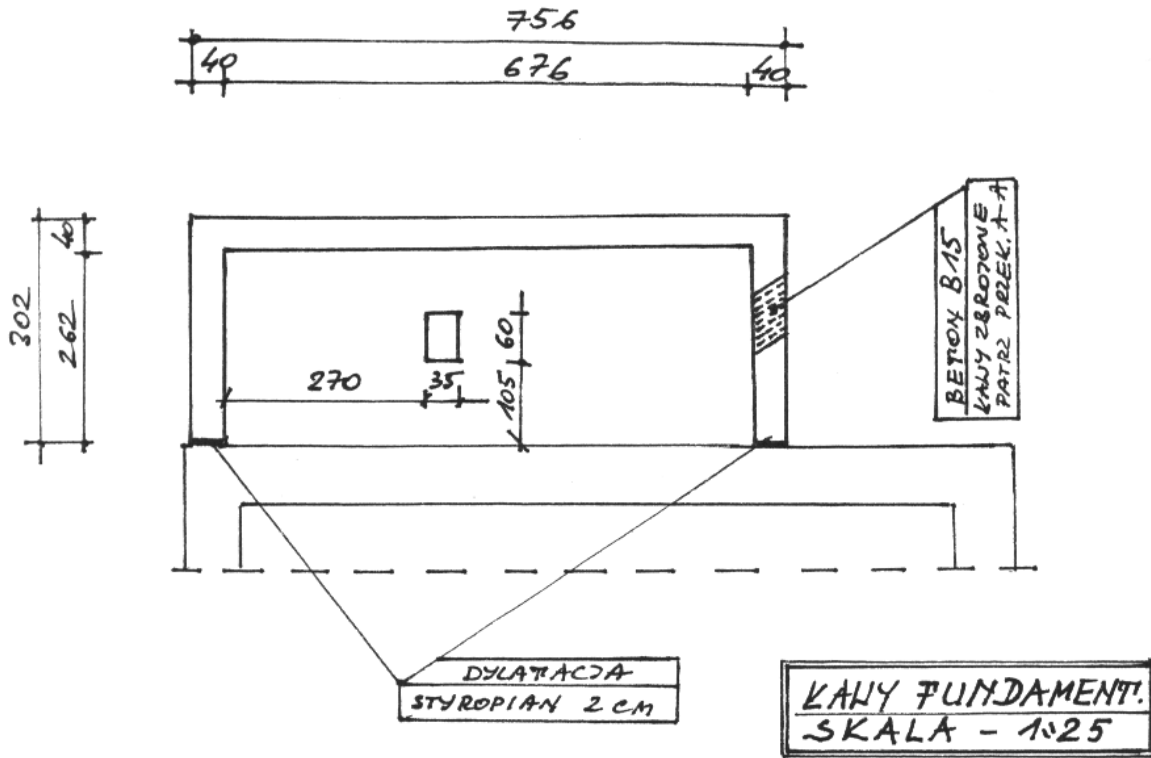
**OPRACOWAŁ :**

PROJEKTOWAŁ  
M. ST. STAPOSTY  
M. ST. STAPOSTY



# RZUT FUNDAMENTÓW

## SKALA - 1 : 100



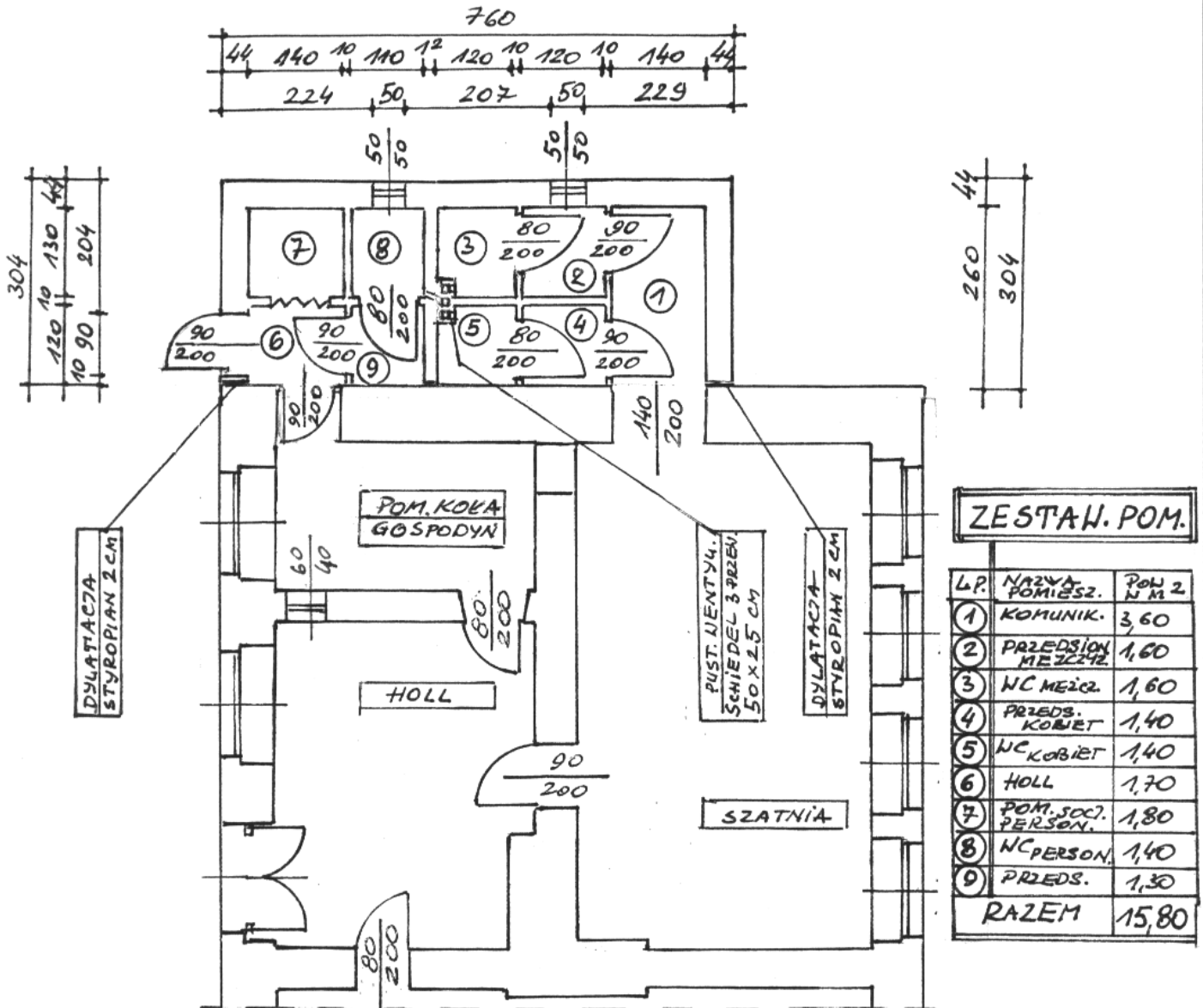
STAL 34 G5 (ZBROJENIE GŁÓWNE)  
A OSTOS (STRZEMIONA)

OBJAŚNIENIA	
	ELEMENTY ISTNIEJĄCE
	ELEMENTY PROJEKTOWANE

**OPRACOWAŁ :**

TEMAT	PROJEKT TECHNICZNY
OBIEKT	BUDYNEK MIESZKALNO - USŁUGOWY
INWESTOR	GMINA KIETRZ, UL. 3 MAJA 1 48 - 130 KIETRZ
LOKALIZACJA	LUDMIERZYCE 35 48 - 130 KIETRZ
DZIAŁKI	DZ. NR 101 / 1
DATA	GRUDZIEŃ, 2008 R.

# RZUT PARTERU – SKALA 1 : 100



OBJAŚNIENIA	
	ELEMENTY ISTNIEJĄCE
	ELEMENTY PROJEKTOWANE

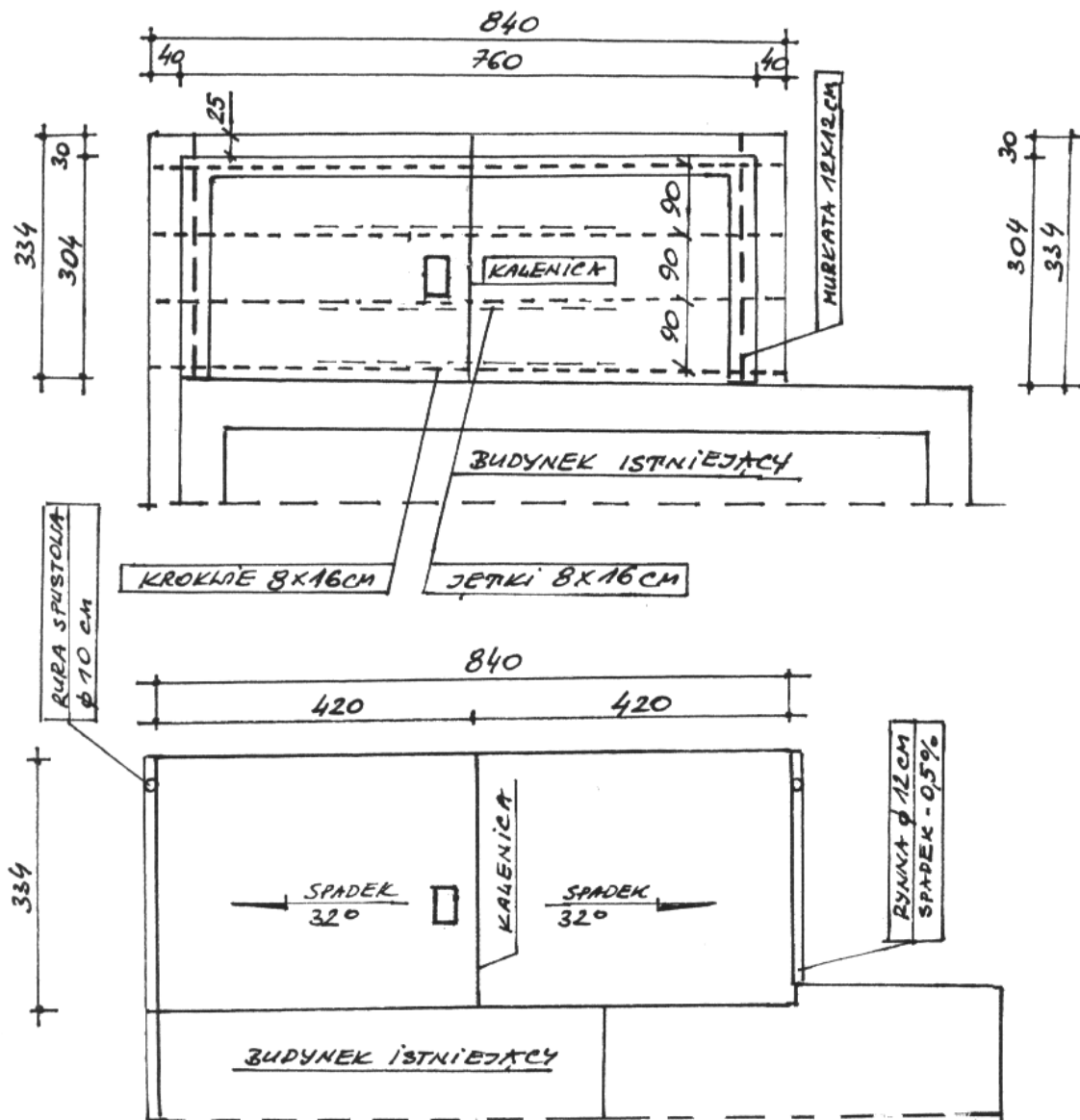
## CZEŚĆ BUDOWLANA ARCHITEKTURA

OPRACOWAŁ :

TEMAT	PROJEKT TECHNICZNY
OBIEKT	BUDYNEK MIESZKALNO – USŁUGOWY
INWESTOR	GMINA KIETRZ, UL. 3 MAJA 1 48 – 130 KIETRZ
LOKALIZACJA	LUDMIERZYCE 35 48 – 130 KIETRZ
DZIAŁKI	DZ. NR 101 / 1
DATA	GRUDZIEŃ, 2008 R.

# RZUT WIĘŻBY DACHOWEJ

## SKALA - 1 : 100



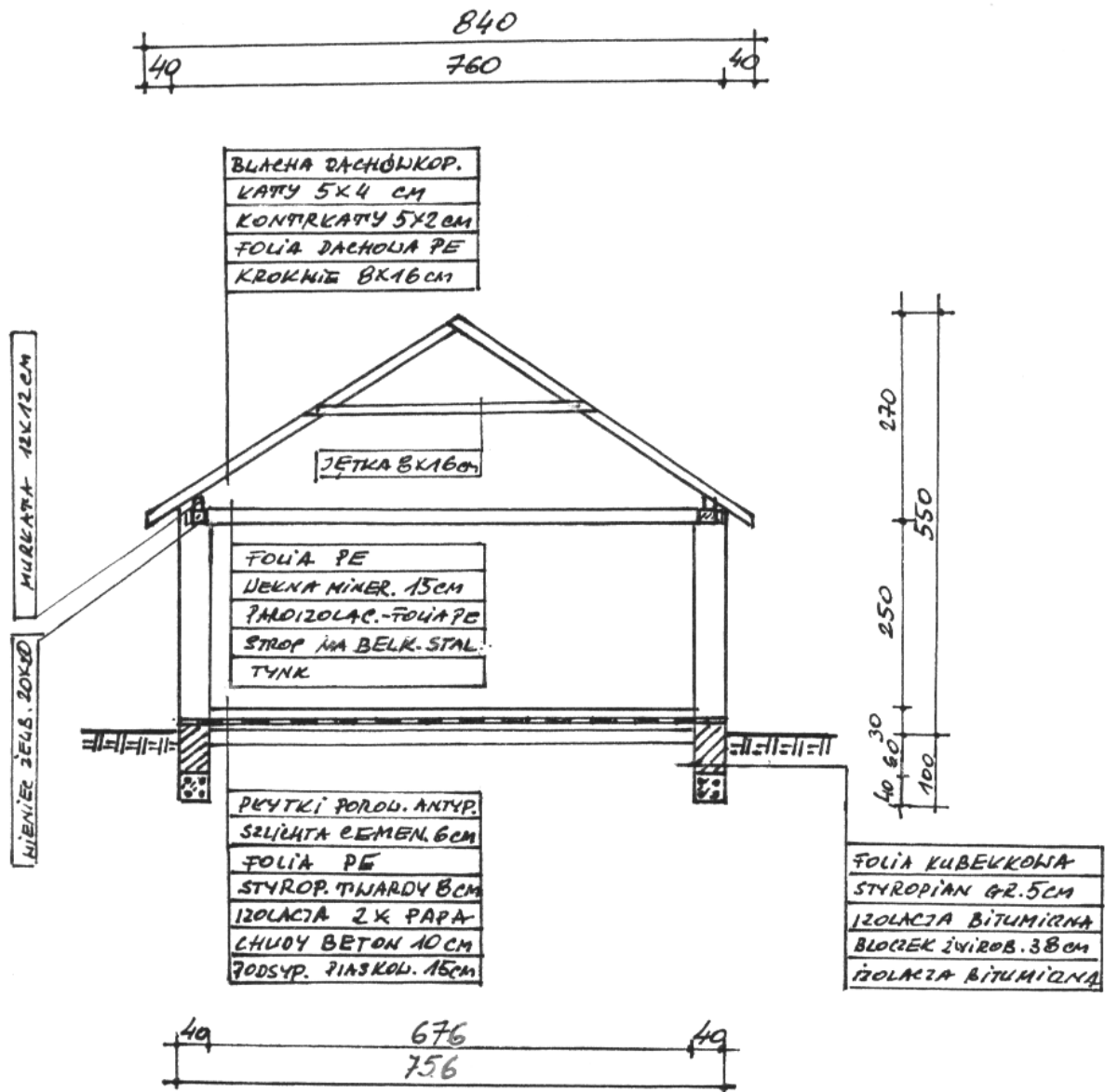
# RZUT DACHU

## SKALA 1 : 100

OBJASNIENIA	
	ELEMENTY ISTNIEJĄCE
	ELEMENTY PROJEKTOWANE

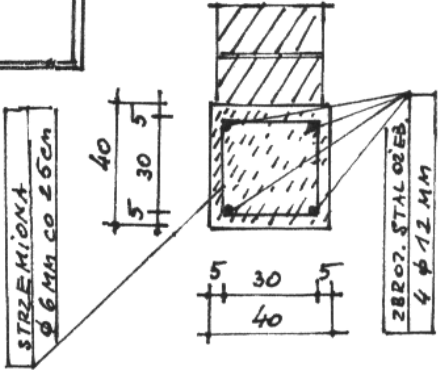
**OPRACOWAŁ :**

TEMAT	PROJEKT TECHNICZNY
OBIEKT	BUDYNEK MIESZKALNO - USŁUGOWY
INWESTOR	GMINA KIETRZ, UL. 3 MAJA 1 48 - 130 KIETRZ
LOKALIZACJA	LUDMIERZYCE 35 48 - 130 KIETRZ
DZIAŁKI	DZ. NR 101 / 1
DATA	GRUDZIEN, 2008 R.



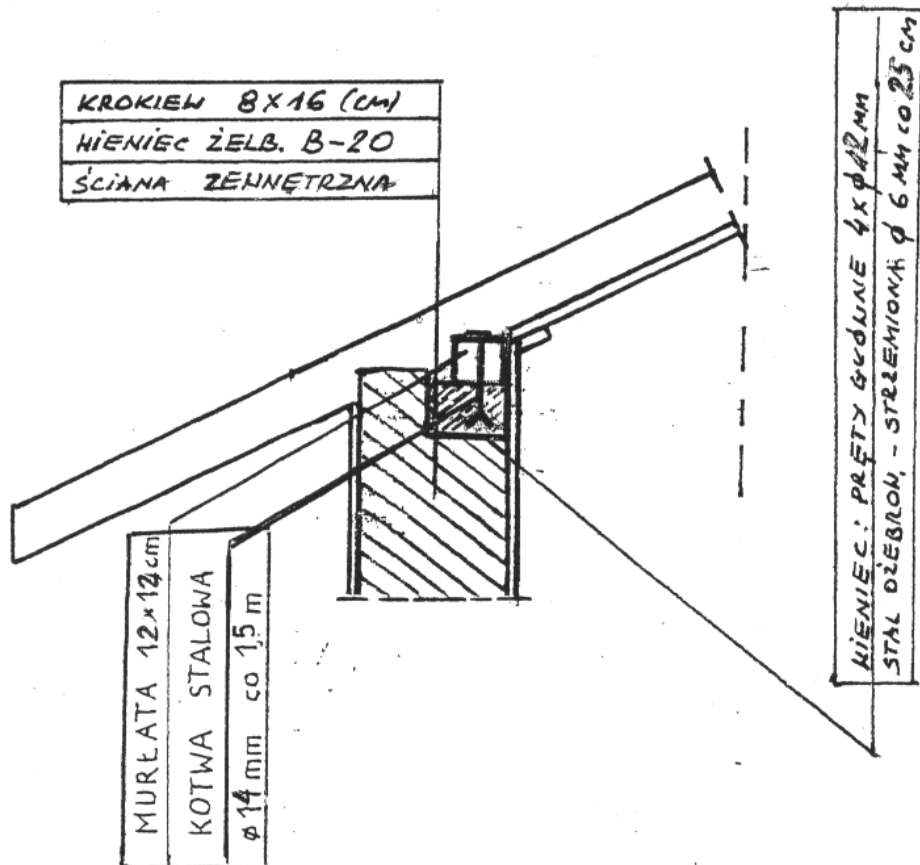
**PRZEKRÓJ A - A**  
**SKALA 1 : 100**

**KŁASY FUNDAMENT.**  
**SKALA - 1:25**



**OPRACOWAŁ :**

TEMAT	PROJEKT TECHNICZNY
OBIEKT	BUDYNEK MIESZKALNO - USŁUGOWY
INWESTOR	GMINA KIETRZ, UL. 3 MAJA 1 48 - 130 KIETRZ
LOKALIZACJA	LUDMIERZYCE 35 48 - 130 KIETRZ
DZIAŁKI	DZ. NR 101 / 1
DATA	GRUDZIEŃ, 2008 R.



**SZCZEGÓŁ MONTAŻU  
MURŁATY**

**OBJAŚNIENIA :**

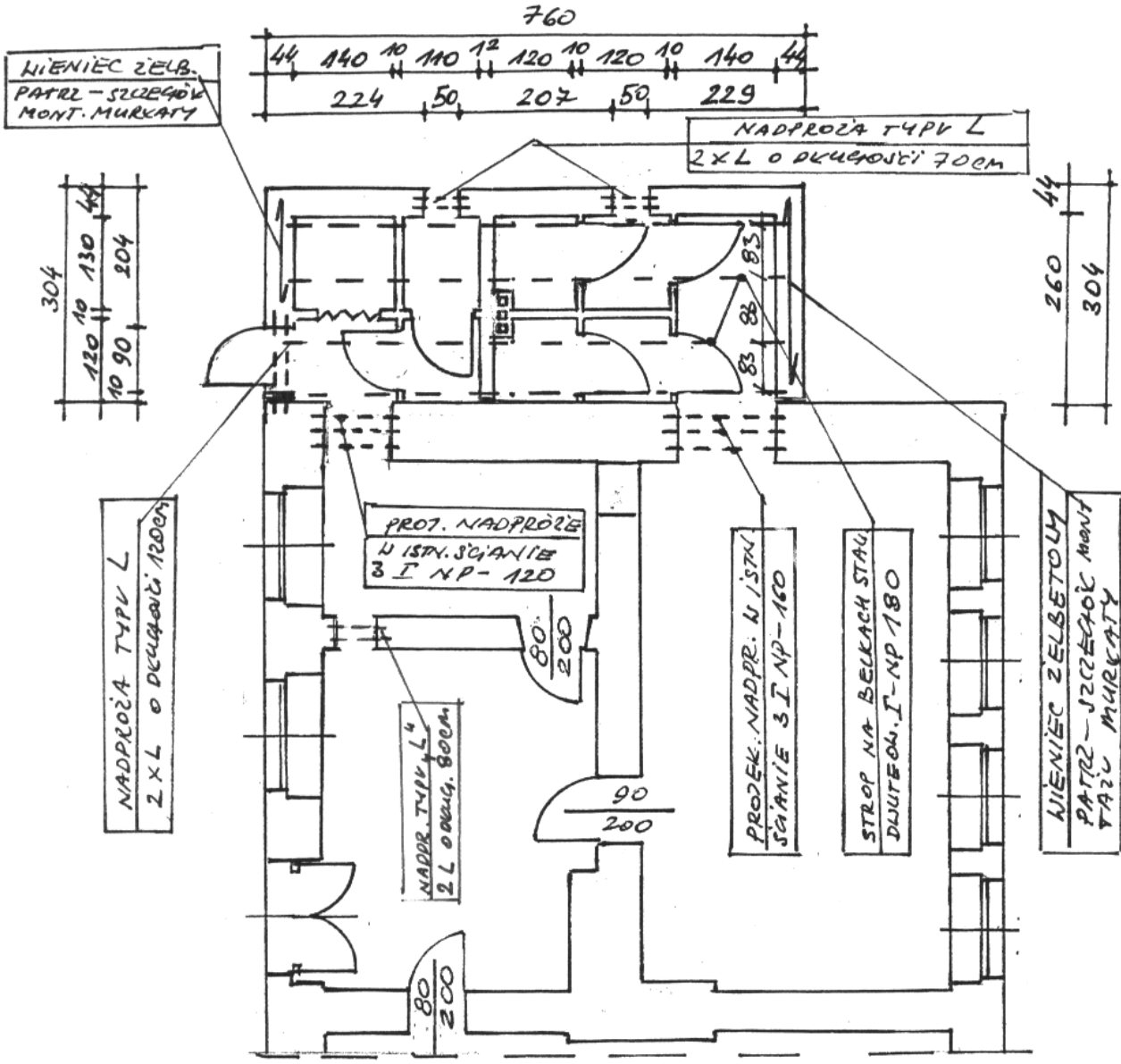
1. MATERIAŁY : TARCICA IGLASTA KONSTRUKCYJNA KLASA K - 33
2. STOSOWAĆ POŁĄCZENIA NA WRĘBY, WPUSTY, KLAMRY, SWORZNIE, ŚRUBY, GWOŹDZIE.
3. KROKWIE OSADZAĆ NA MURŁATACH ZA POMOCĄ SIODELKA.
4. POŁĄCZENIA KROKWI W KALENICY NALEŻY WZMOCNIĆ NAKŁADKAMI.
5. MURŁATY CO 1,5 M MOCOWAĆ KOTWAMI Ø 14 MM.
6. ELEMENTY DREWNIANE IZOLOWAĆ OD MURÓW I BETONÓW PAPĄ IZOLACYJNĄ.
7. WYMIARY SPRAWDZIĆ BEZPOŚREDNIO NA OBIEKCIE.

**OPRACOWAŁ :**

PROJEKT

TEMAT	PROJEKT TECHNICZNY
OBIEKT	BUDYNEK MIESZKALNO - USŁUGOWY
INWESTOR	GMINA KIETRZ, UL. 3 MAJA 1 48 - 130 KIETRZ
LOKALIZACJA	LUDMIERZYCE 35 48 - 130 KIETRZ
DZIAŁKI	DZ. NR 101 / 1
DATA	GRUDZIEŃ, 2008 R.

# RZUT PARTERU – SKALA 1 : 100



## CZĘŚĆ BUDOWLANA KONSTRUKCJA

**OPRACOWAŁ :**

TEMAT	PROJEKT TECHNICZNY
OBIEKT	BUDYNEK MIESZKALNO – USŁUGOWY
INWESTOR	GMINA KIETRZ, UL. 3 MAJA 1 48 – 130 KIETRZ
LOKALIZACJA	LUDMIERZYCE 35 48 – 130 KIETRZ
DZIAŁKI	DZ. NR 101 / 1
DATA	GRUDZIEŃ, 2008 R.



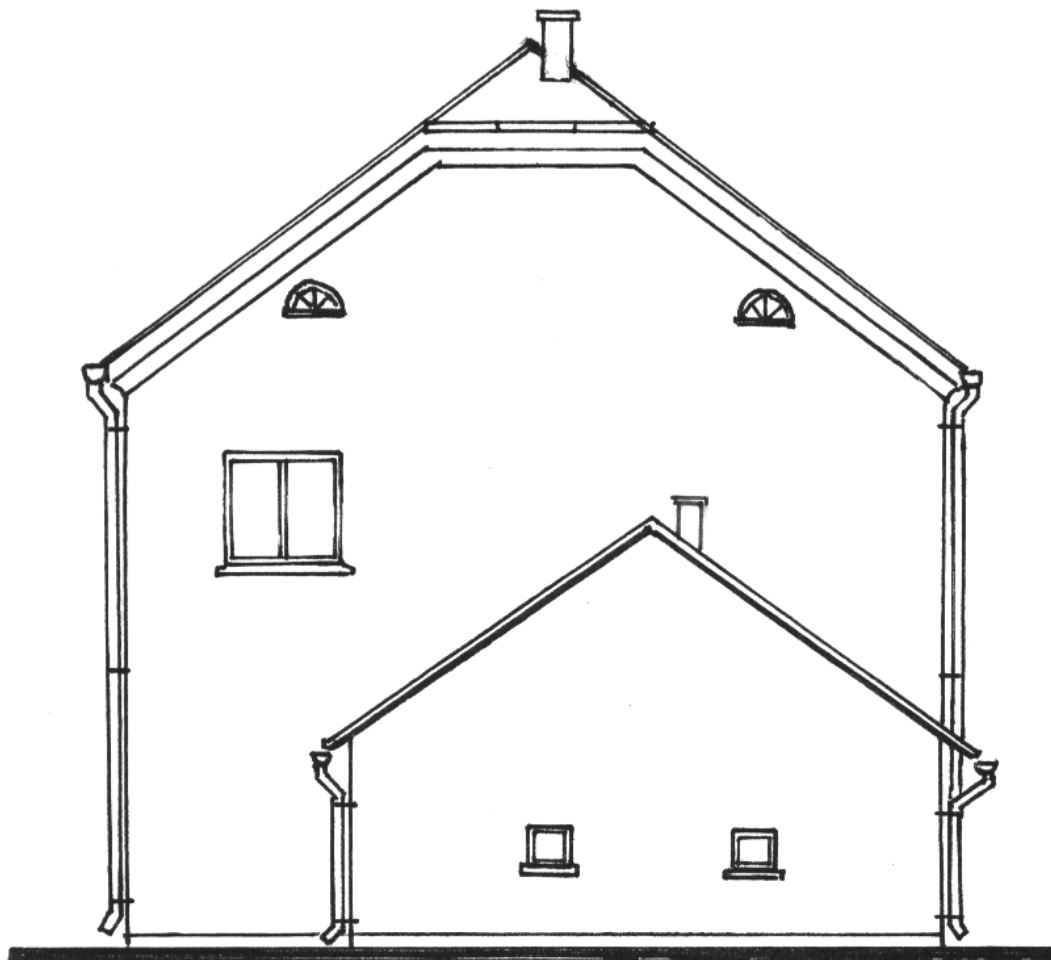


	<b>OBJAŚNIENIA</b>
	<b>ELEMENTY ISTNIEJĄCE</b>
	<b>ELEMENTY PROJEKTOWANE</b>

# ELEWACJA POŁUDNIOWA

**OPRACOWAŁ :**

TEMAT	PROJEKT TECHNICZNY
OBIEKT	BUDYNEK MIESZKALNO – USŁUGOWY
INWESTOR	GMINA KIETRZ, UL. 3 MAJA 1 48 – 130 KIETRZ
LOKALIZACJA	LUDMIERZYCE 35 48 – 130 KIETRZ
DZIAŁKI	DZ. NR 101 / 1
DATA	GRUDZIEŃ, 2008 R.



	OBJAŚNIENIA
	ELEMENTY ISTNIEJĄCE
	ELEMENTY PROJEKTOWANE

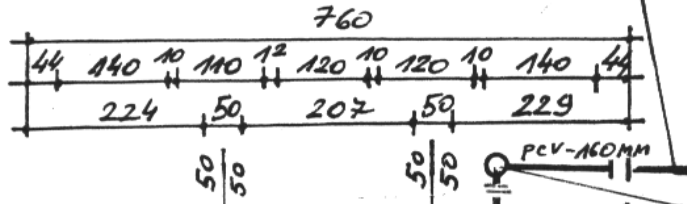
# ELEWACJA ZACHODNIA

**OPRACOWAŁ :**

TEMAT	PROJEKT TECHNICZNY
OBIEKT	BUDYNEK MIESZKALNO - USŁUGOWY
INWESTOR	GMINA KIETRZ, UL. 3 MAJA 1 48 - 130 KIETRZ
LOKALIZACJA	LUDMIERZYCE 35 48 - 130 KIETRZ
DZIAŁKI	DZ. NR 101 / 1
DATA	GRUDZIEN, 2008 R.

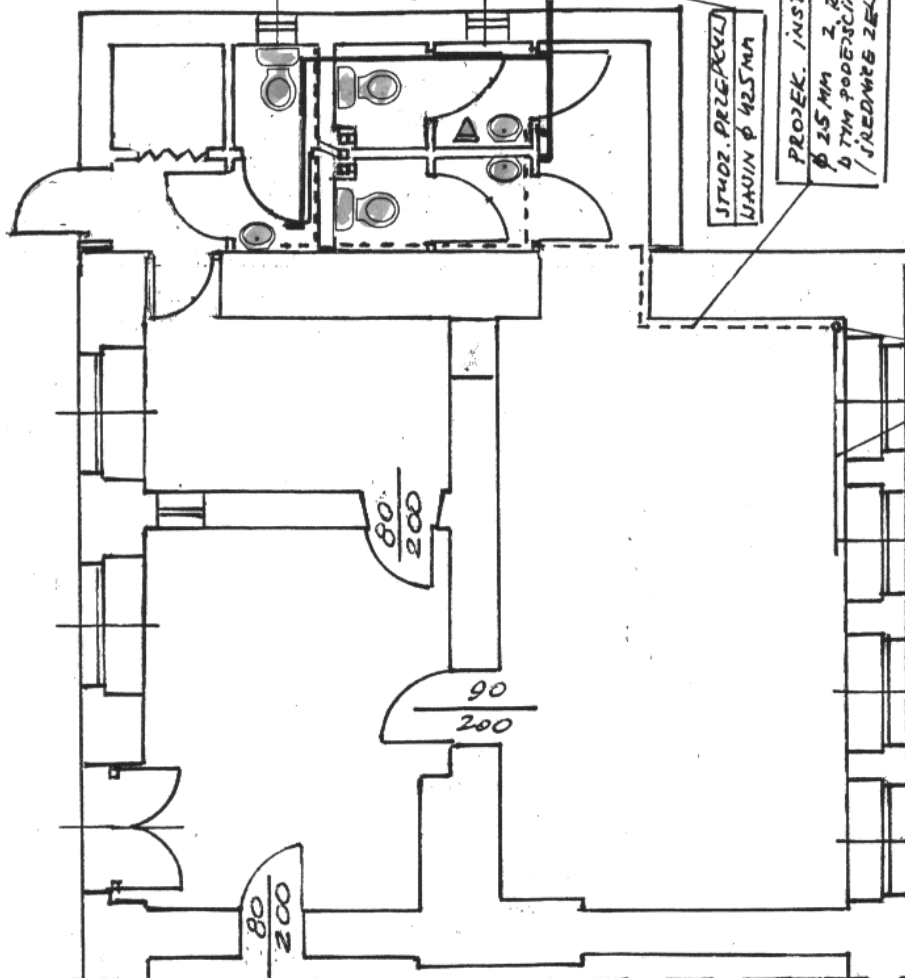
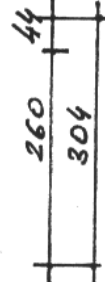
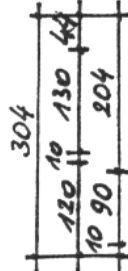
# RZUT PARTERU – SKALA 1 : 100

ODPROW. ŚCIEKÓW DO PRZED.  
OCZYSTC. ŚCIEKÓW ZPR - FAMILY



PROJEK. INSTAL. WODOCIĄG.  
Ø 25 MM Z RUR Z POLIPROPYLENU  
O TYM PODCIĘCIA DOPŁYWOWE Ø 20MM  
(ŚREDNIE ZELIMETRYCZNE)

STWOR. PRZEFKYL  
WAWIN Ø 425MM



ISTNIEJĄCA INSTALACJA  
WODOC. - RURA STALOWA  
OCYNKOWANA Ø 25MM

## UWAGI :

WENTYLACJA POPRZECZ  
MONTAŻ WENTYLATORÓW  
W KANAŁACH WENTYLACYJNYCH  
Z OZNACZENIEM RUCHU  
I WYKAZIEM CZASOWYM

OBJAŚNIENIA	
	ELEMENTY ISTNIEJĄCE
	ELEMENTY PROJEKTOWANE

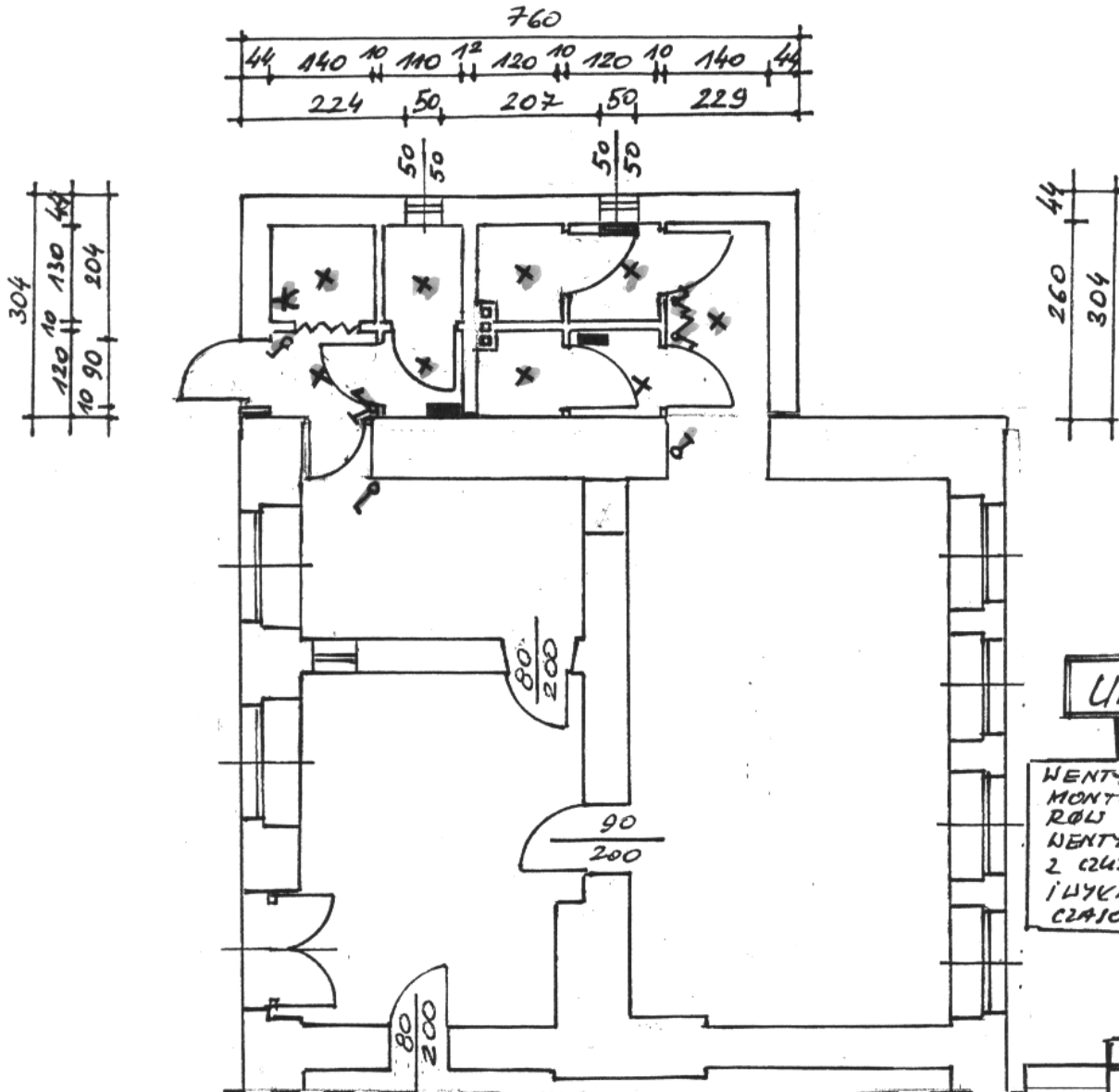
## CZĘŚĆ INSTALACYJNA SCHEMAT WOD.-KAN.

**OPRACOWAŁ :**

PROJEKTANT I INSTALACJONISTA  
JAN ...  
48-120 BARDZIEJ ...  
TEL. 077 /

TEMAT	PROJEKT TECHNICZNY
OBIEKT	BUDYNEK MIESZKALNO - USŁUGOWY
INWESTOR	GMINA KIETRZ, UL. 3 MAJA 1 48 - 130 KIETRZ
LOKALIZACJA	LUDMIERZYCE 35 48 - 130 KIETRZ
DZIAŁKI	DZ. NR 101 / 1
DATA	GRUDZIEŃ, 2008 R.

# RZUT PARTERU – SKALA 1 : 100



## OBJAŚNIENIA:

	ELEKTR. OGRZEWACZ Z ELEKTR. REGUL. TEMP. – 300 W
X	WYPUST OŚWIETLENIOWY
K	GNIĄZDO 1 FAZOWE
	WYKŁAZNIK PODCIĄGACZY/WYKŁAZNIK
	OBWODY OŚWIETLENIOWE – YDY p20 3 X 1,5 MM <sup>2</sup>
	OBWODY GNIĄZD ZASILAJĄCYCH / O TYM OGRZEWACZA ELEKTR. YDY p20 – 3 X 2,5 MM <sup>2</sup>
	ZASILANIE ELEK. PODCIĄG. ZE SKRZYŻYWKI BEZPIECZNIKOWEJ

## OPRACOWAŁ :

## UWAGI:

WENTYLACJA POPRZEC MONTAŻ WENTYLATORÓW I KANAŁÓW WENTYLACYJNYCH Z CZUJNIKIEM RUCHU I WYKAZNIKIEM CZAJOLYM

## OBJAŚNIENIA

ELEMENTY ISTNIEJĄCE

ELEMENTY PROJEKTOWANE

## CZĘŚĆ INSTALACYJNA SCHEMAT INST. ELEKTR.

Włodzimierz Naumczyk  
uprawniony do projektowania  
instalacji elektrycznych  
uprawn. budowlane nr 329/94/O/P  
Głubczyce, ul. Skłodowskiej 4  
tel 77 485 2410 kom 607 230 724

TEMAT	PROJEKT TECHNICZNY
OBIEKT	BUDYNEK MIESZKALNO – USŁUGOWY
INWESTOR	GMINA KIETRZ, UL. 3 MAJA 1 48 – 130 KIETRZ
LOKALIZACJA	LUDMIERZYCE 35 48 – 130 KIETRZ
DZIAŁKI	DZ. NR 101 / 1
DATA	GRUDZIEŃ, 2008 R.

# RZUT PARTERU – SKALA 1 : 100

WENTYLAC. NYLI.-NANILEW.  
 HW-230 M WYDAN. NALOPEW  
 330 M<sup>3</sup>/H, WYDIEU 460 M<sup>3</sup>/h

OPPRO. ŚWIEKÓŁ DO PRZYD.  
 OCZYSZC. ŚWIEKÓŁ WPR - FAMILY

PROJEK. INSTAL. WODOCIĄG.  
 Ø 25 MM Z RUR Z POLIPROPYLENU  
 O TMN PODCIĘCIA DOPEŁNIOWE Ø 20MM  
 (ŚREDNIE ZEŁUMFTRANE)

304  
 120 10 130 44  
 10 90 204

760  
 44 440 10 110 12 120 10 120 10 140 44  
 224 50 207 50 229

OKNO PODAZUB  
 ØO WYD. POLICZKÓŁ  
 DRZWI HARMONIKOWE

## LEGENDA :

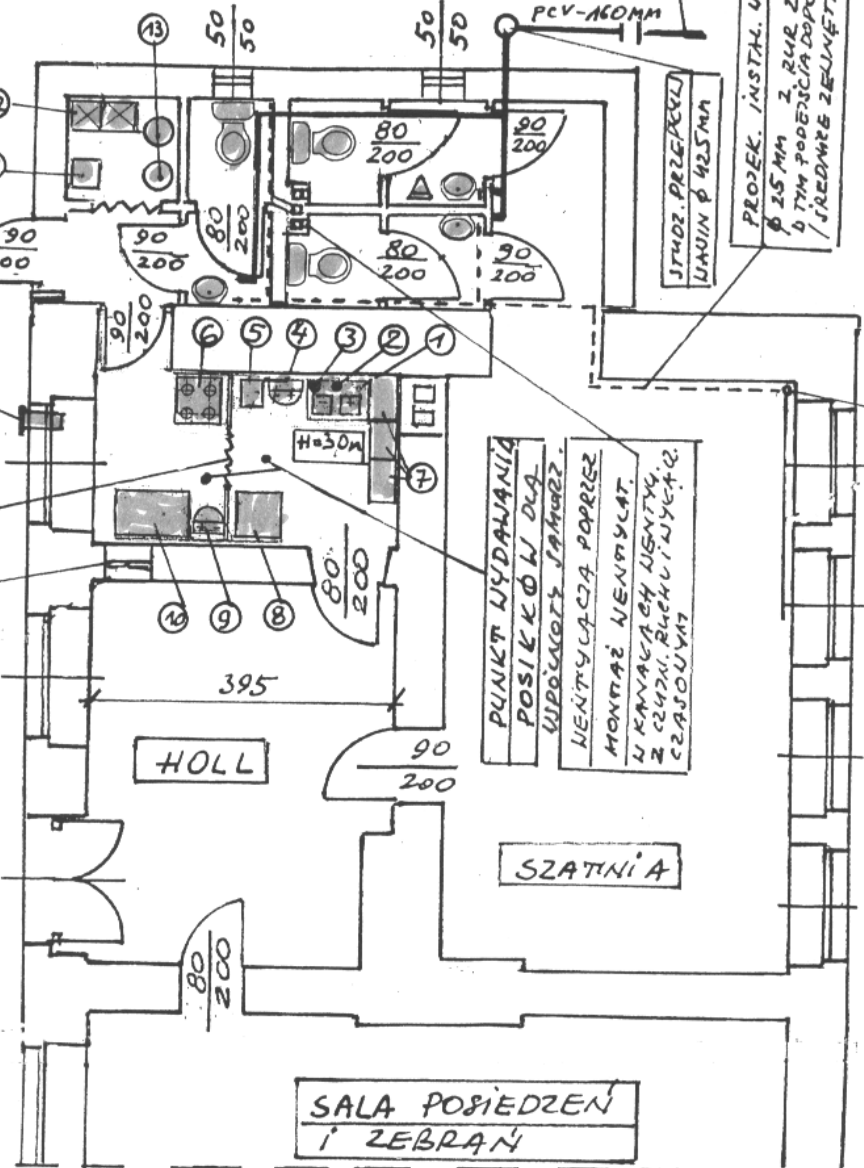
1	ZŁEJÓZ. PODNÓŻNY
2	MĘYNEK NA ODPADY
3	PODGRZEWAQ WODY
4	UMYWALKA
5	STOLIK
6	KUCHNIA ELEK. LIPA WYKROJA
7	REGAŁ NA NACZYN.
8	ZMYWARKA Z MY- PARZACZEM
9	UMYWALKA
10	STÓK ALUMINIOWY
11	STOLIK
12	SŁAFKI
13	TIABORETY

Uzgodniono pod względem wymagań higienicznych i zdrowotnych bez zastrzeżeń (z zastrzeżeniami)

Data 08.12.2008  
 Lp. inż. Czesława Klimkowska  
 Rzeczniczka d/s sanitarnohigieniczny  
 nr upr. 10001/2008  
 w zakresie bez odnawian  
 zam. 47-400 Racibórz, ul. Węgierska 10  
 tel. 0 605 730 333

PUNKT WYDANIA  
 POSIEKÓW DŁG.  
 WPOŁCZONY JAKOBY  
 WENTYLACJA POPRZ.  
 MONTAŻ WENTYLAC.  
 W KAWALACH WENTYL.  
 Z CZYMI. RUCHU I WYKŁ.  
 CZASOWYMI

STUOZ. PRZEKŁY  
 WADIN Ø 425MM



## ARANŻACJA WNE TRZA

Uzgodniono pod względem zgodności z przepisami bezpieczeństwa higieny pracy oraz wymaganiami ergonomii

- 1) bez zastrzeżeń
- 2) z zastrzeżeniami wymienionymi w załączonej opinii

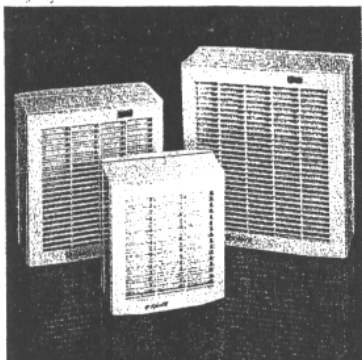
Lp. opinii 01/2108/08  
 Data 08.12.2008  
 inż. Czesława Klimkowska  
 Rzeczniczka d/s bezpieczeństwa higieny pracy nr GIP 504/01  
 w grupach: 1.1, 1.2, 1.3, 1.4, 44  
 zam. 47-400 Racibórz, ul. Węgierska 10  
 tel. 032 417-61-77

## OPRACOWAŁ :

43-120 Racibórz, ul. Węgierska 10  
 tel. 032 417-61-77

TEMAT	PROJEKT TECHNICZNY
OBIEKT	BUDYNEK MIESZKALNO – USŁUGOWY
INWESTOR	GMINA KIETRZ, UL. 3 MAJA 1 48 – 130 KIETRZ
LOKALIZACJA	LUDMIERZYCE 35 48 – 130 KIETRZ
DZIAŁKI	DZ. NR 101 / 1
DATA	GRUDZIEŃ, 2008 R.

# SCHEMAT WENTYLATORA



Wywiewno-nawiewny dwubiegowy wentylator osiowy przeznaczony do montażu w oknie lub na ścianie (specjalna konstrukcja umożliwia mocowanie wentylatora w otworze wyciętym w szybie) wyposażony w żaluzję zamykającą przepływ powietrza.

Silnik elektryczny jednofazowy 220 V, 50 Hz, stopień ochrony IP 44, klasa izolacji B.

Wentylator HV-150A jest sterowany przez regulator CR150 i posiada dwa stany pracy: żaluzje otwarte - wentylator wyłączony, żaluzje otwarte - wentylator włączony:

Wentylatory HV-230A i HV-300A sterowane są przez regulator CR300 i posiadają cztery stany pracy: żaluzja otwarta - wentylator wyłączony, żaluzja otwarta - wentylator pracuje jako wyciąg na wyższej prędkości obrotowej, żaluzja otwarta - wentylator pracuje jako wyciąg na niższej prędkości obrotowej, żaluzja otwarta - wentylator pracuje jako nawiewny na wyższej prędkości obrotowej.

Wersja sterowana pilotem oferowana jest na życzenie.

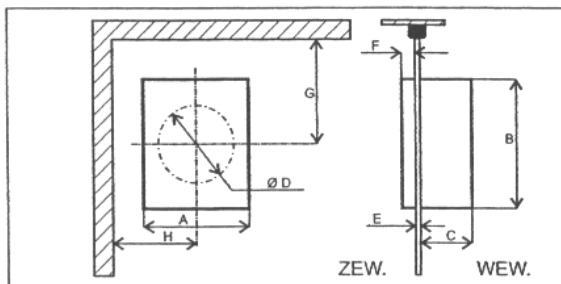
Wentylatory HV posiadają certyfikat  Polskiego Centrum Badań i Certyfikacji.

## DANE TECHNICZNE

Typ	Prędkość obrotowa (obr./min.)	Pobór mocy (W)	Natężenie prądu (A)	Wydajność (m <sup>3</sup> /h)			Poziom dźwięku (dB (A)) *		Masa (kg)
				Wywiew		Nawiew	(dB (A)) *		
				Wyższy bieg	Niższy bieg		Wyższy bieg	Niższy bieg	
HV-150 M	1800	32	0.19	225	—	—	36	—	2
HV-150 A	1800	32	0.19	225	—	—	36	—	2
<b>HV-230 M</b>	<b>1250</b>	<b>34</b>	<b>0.15</b>	<b>600</b>	<b>460</b>	<b>330</b>	<b>40</b>	<b>34</b>	<b>3.5</b>
HV-230 A	1250	34	0.15	600	460	330	40	34	3.5
HV-300 A	1150	55	0.30	1100	750	700	43	35	5.1

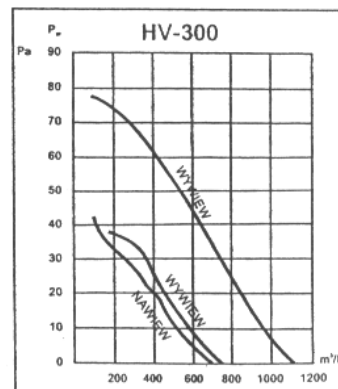
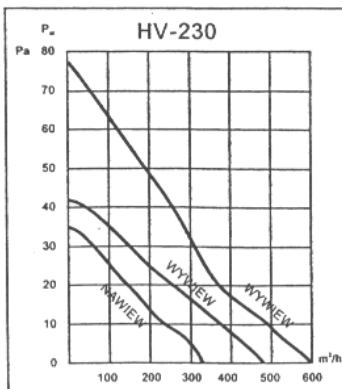
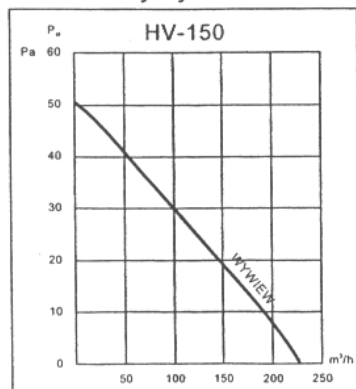
\* w odległości 3 m.

## WYMIARY W MM



Typ	A	B	C	ØD		E		F	G	H
				Min.	Max.	Min.	Max.			
				Min.	Min.					
HV-150	230	251	109	185	190	3	25	22	121	117
HV-230	300	325	142	257	262	3	25	22	165	152
HV-300	368	403	150	324	330	3	25	22	203	186

## Charakterystyki



**ZA ZGODNOŚĆ:**

BABORÓW, XII-2008r

